

令和2年1月21日

令和2年1月物価モニター調査結果（速報）

1. 調査の目的

原油価格や為替レートなどの動向が生活関連物資等の価格に及ぼす影響、物価動向についての意識等を正確・迅速に把握し、消費者等へタイムリーな情報提供を行う。

2. 調査の内容

全国47都道府県の物価モニター2,000人が、調査対象である25品目の価格の見取調査を行うことにより、生活関連物資等の価格（特売品等の廉売価格も含む。）の動向を把握する。また、物価モニターに対し、物価動向についての意識等を調査し、その動向を把握する。

3. 調査結果の概要

【価格調査結果】

- ① 価格が前月比で上昇した品目数が、下落した品目数を上回った。
「上昇した品目数－下落した品目数」は+17となった。
- ② 価格上昇幅が前月比1%以上の品目はポテトチップス（+1.2%）、シャンプー（+1.4%）。
- ③ 価格下落幅が前月比1%以上の品目は卵（▲1.4%）。

【意識調査結果】

- ① 過去1年で外食時に料理を食べきれなかった経験と、食べきれなかったものの持ち帰りの経験を聞いたところ、「食べきれなかったことがある」と回答したモニターの割合が44.2%で、そのうち「持ち帰ったことがある」と回答したモニターの割合が18.7%、「持ち帰りたと思ったが、持ち帰ったことはない」が16.2%、「持ち帰りたとは思わなかった」が9.3%となった。
- ② 外食で食べきれなかった時、持ち帰らなかった理由を聞いたところ、「持ち帰るほどの量ではなかった」と回答したモニターの割合が32.5%と最も高く、「店の許可が取れるか分からなかった」が31.3%、「持ち帰りの習慣が、一般的ではないと思った」が29.9%と続いた。
- ③ 外食時に食べきれなかった料理を持ち帰る行動への賛否を聞いたところ、「賛成」と回答したモニターの割合が48.9%と最も高く、「どちらかといえば賛成」が40.9%、「どちらかといえば反対」が8.0%、「反対」が2.2%であった。
- ④ 外食時に食べきれなかった料理を持ち帰ることへの考えを聞いたところ、「残す（捨てる）のはもったいない」と回答したモニターの割合が84.3%と最も多く、「ごみの削減になり環境にもよい」が58.9%、「持ち帰り後、安全性は自分で判断するので、自由に持ち帰らせてほしい」が43.6%と続いた。
- ⑤ 外食先で料理を食べきれなかったとき、どのような状況であれば持ち帰ろうと思うか聞いたところ、「店内の目に付きやすい場所に「持ち帰りできます」と表示されている」と回答したモニターの割合が75.4%と最も多く、「店に持ち帰りの容器が用意されている」が69.1%、「店員から、「持ち帰りできます」と言われる」が58.1%と続いた。

4. 次回公表予定

2月物価モニター調査結果は2月20日（木）に公表予定。

※2月物価モニター調査は、2月6日（木）～10日（月）に実施（1月：1月9日（木）～13日（月））。

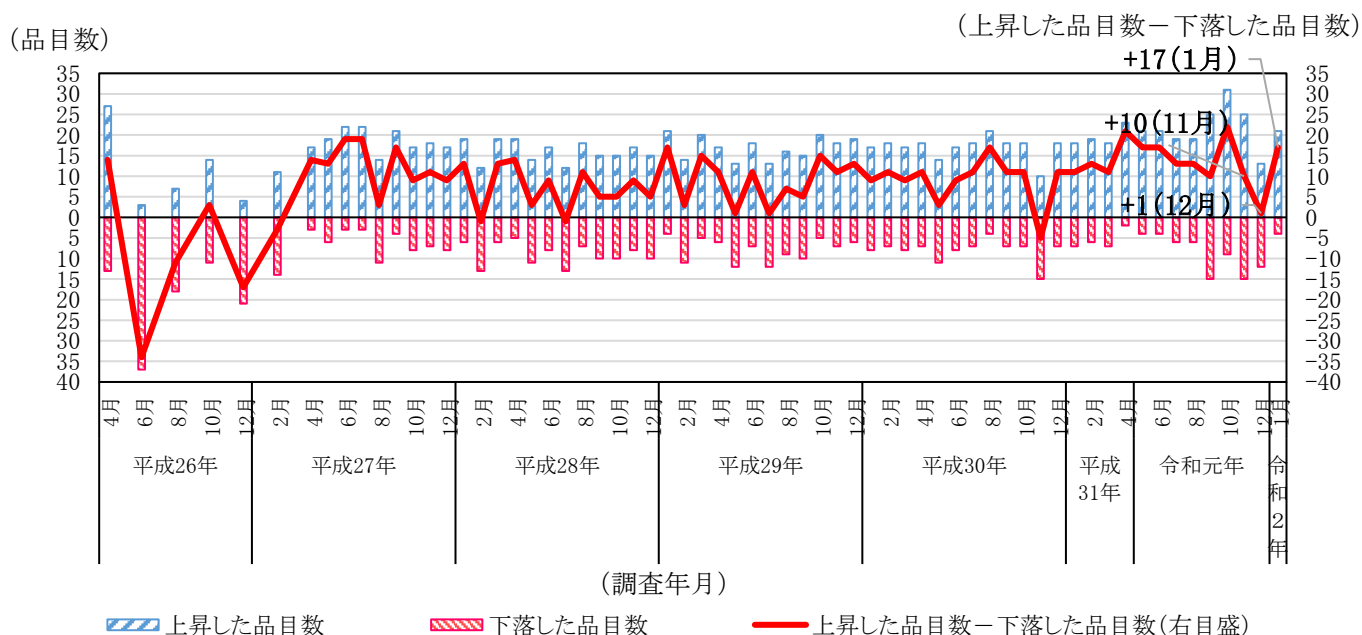
※速報取りまとめ後に集計した分については、翌月の速報における前月値に反映させる。

※過去の調査結果及び調査結果のバックデータについては、以下のURLを参照。

https://www.caa.go.jp/policies/policy/consumer_research/price_measures/index.html#price_monitor

【価格調査結果】

① 上昇した品目数と下落した品目数（前回調査比及び前月比）



- (備考)
- 平成27年4月以前の調査については前回調査比、5月以降の調査については前月比でそれぞれ税抜価格が上昇した品目数及び下落した品目数を示す。
 - 平成27年4月以降の調査では、それまでのまぐろ（ツナ）缶詰、マヨネーズ、カレールウ、灯油、ガソリンの5品目に代えて、ヨーグルト、からあげ弁当、冷凍コロッケ、理髪代又はカット代、中華そばの5品目を調査。
 - 平成28年4月以降の調査では、ビールの指定内容をそれまでの1缶に代えて、6缶を調査。
 - 平成29年4月以降の調査では、洗濯用洗剤の指定内容をそれまでの粉末タイプ1箱に代えて、液体（詰め替え・770～850g）を調査。洗濯代（クリーニング）の指定内容をそれまでの折り畳み仕上げに代えて、立体仕上げを調査。
 - 平成26年4、6月調査及び令和元年9～11月調査は40品目中の上昇した品目数及び下落した品目数を示す。

② 上昇幅が前月比1%以上の品目

食料品 ポテトチップス（+1.2%）
 日用・家事用品 シャンプー（+1.4%）

③ 下落幅が前月比1%以上の品目

食料品 卵（▲1.4%）

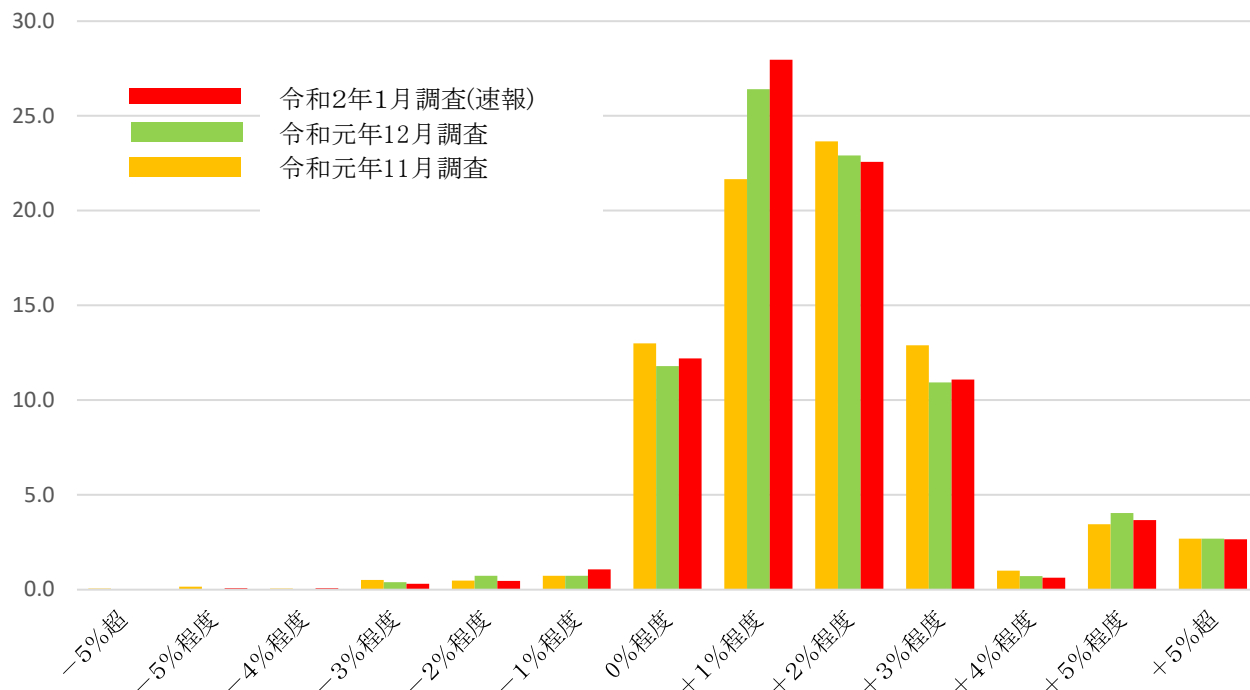
【意識調査結果】

＜ 1 年後の物価の見通しと期待物価上昇率＞

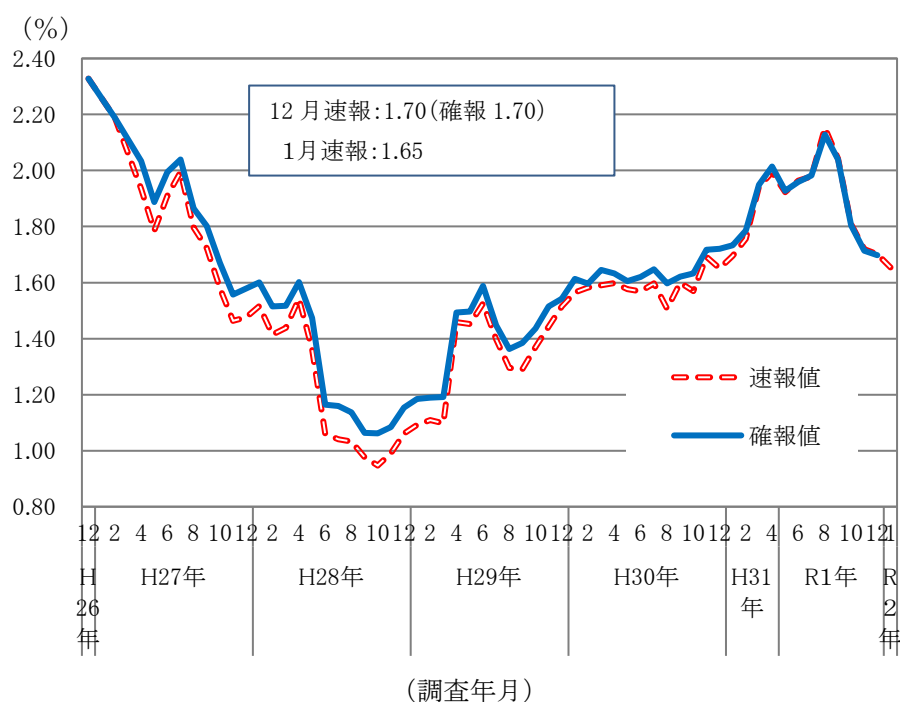
【1 年後の物価の見通し(現在の水準と比較した変化率)】

(回答者の割合)

(1月中央値＝＋1％程度～＋2％程度)



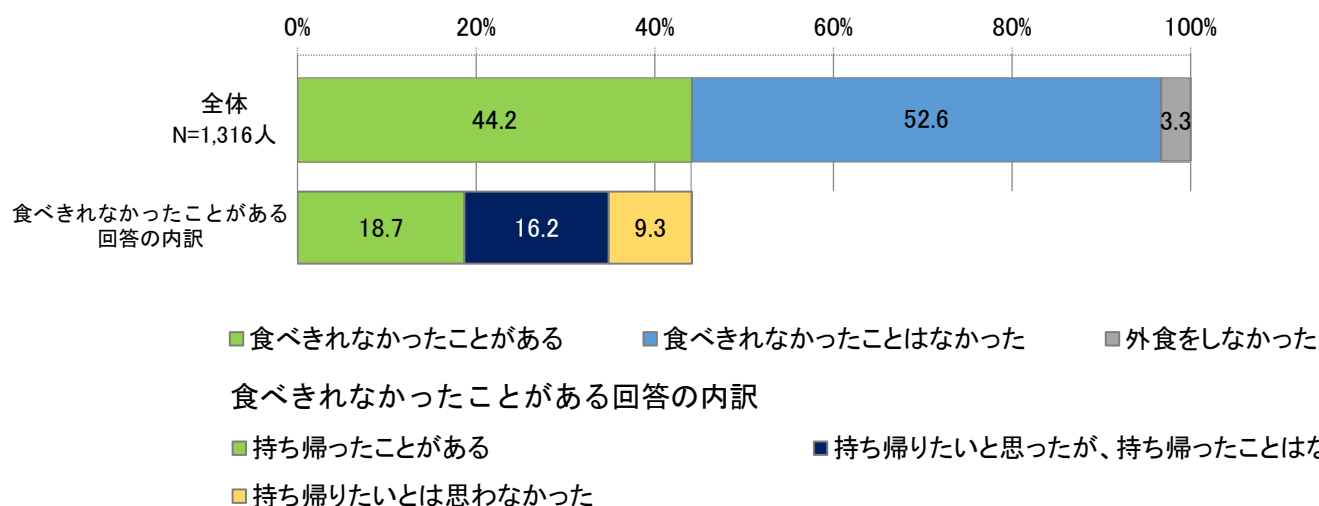
【物価モニターが予想する期待物価上昇率】



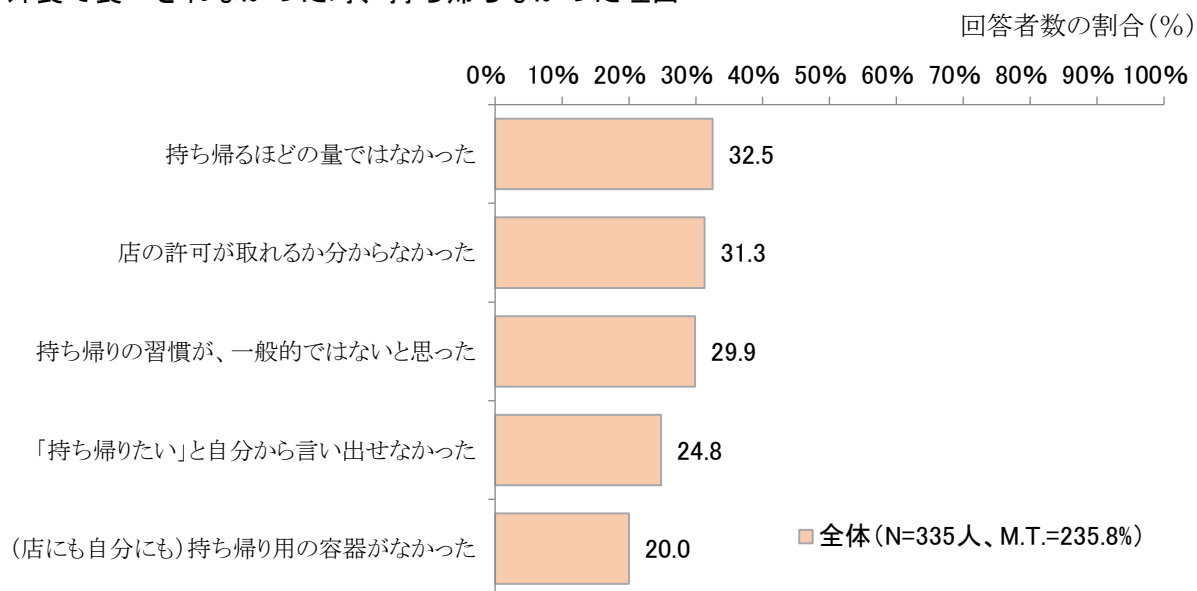
(備考)

1. 「－5％超」、「－5％程度」は－5％、「－4％程度」は－4％、「－3％程度」は－3％、「－2％程度」は－2％、「－1％程度」は－1％、「＋1％程度」は＋1％、「＋2％程度」は＋2％、「＋3％程度」は＋3％、「＋4％程度」は＋4％、「＋5％程度」、「＋5％超」は＋5％のインフレ率をそれぞれ予想しているとして計算。
2. 平成27年1月と3月については、物価モニター調査は行っていない。

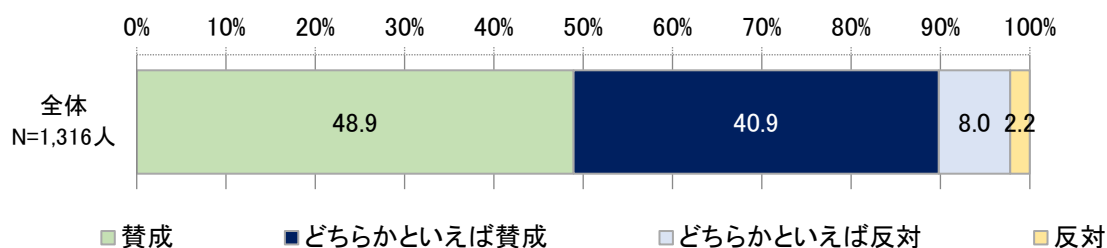
① 過去1年で外出時に料理を食べきれなかった経験と、食べきれなかったものの持ち帰りの経験



② 外食で食べきれなかった時、持ち帰らなかった理由

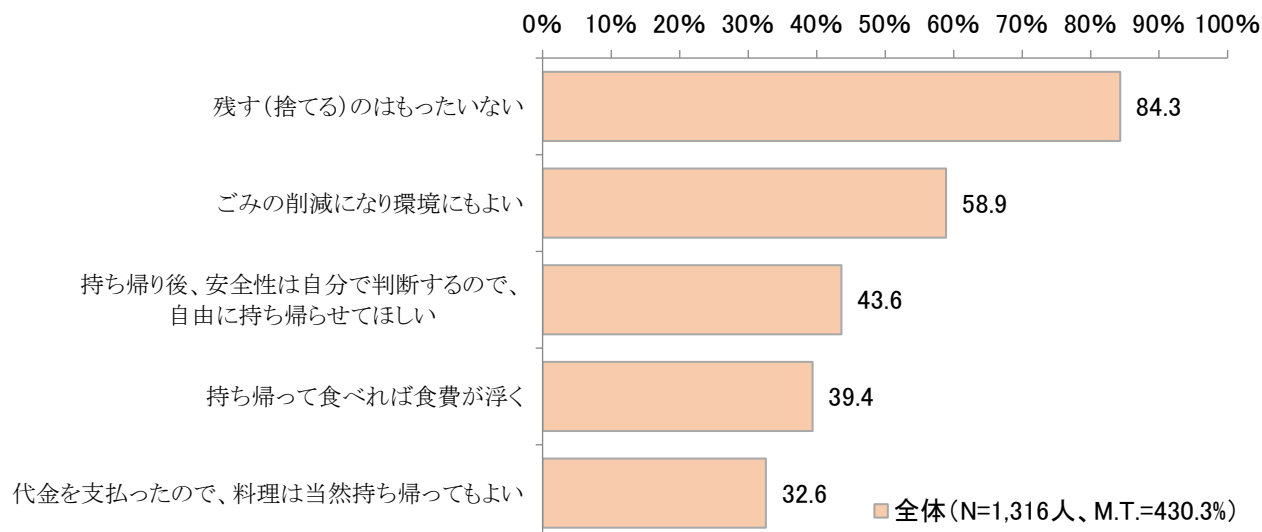


③ 外食時に食べきれなかった料理を持ち帰る行動への賛否



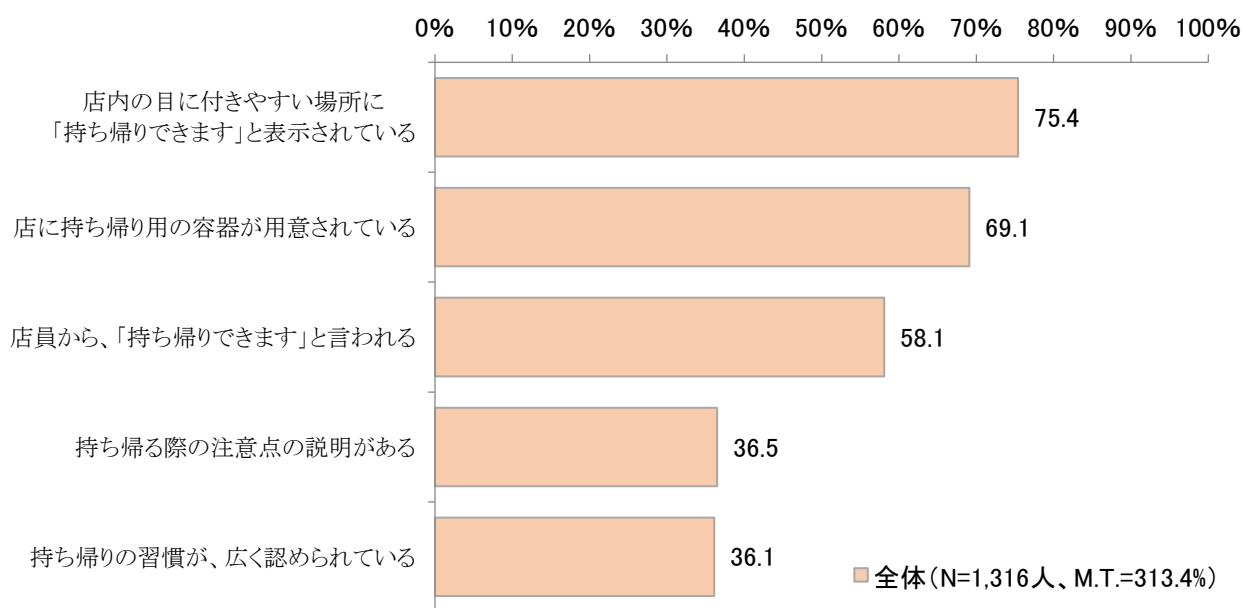
④ 外食時に食べきれなかった料理を持ち帰ることへの考え

回答者数の割合(%)



⑤ 外食先で料理を食べきれなかったとき、どのような状況であれば持ち帰ろうと思うか

回答者数の割合(%)



注1) ②、④、⑤は回答が多かった選択肢のみ記載。詳細はP7～9を参照。

注2) M.T.(Multiple Total の略)は、回答数の合計を回答者数(N)で割った比率。

本件に関する問合せ先

消費者庁 参事官 (調査・物価等担当)

担当: 栗田、清水 (03-3507-9179)

調査結果データ

1. 価格調査結果

(1) 食料品

品目	食パン	生中華麺	カップ麺	ソーセージ	豚肉 (ロース)	豆腐	牛乳	ヨーグルト	卵
前月比(%)	0.1	0.5	0.7	0.3	0.8	0.4	0.2	0.5	-1.4
指数	120.4	116.2	137.2	114.1	126.1	110.5	113.3	119.2	101.8
前年比(%)	3.4	6.9	15.2	4.0	4.3	3.2	6.0	8.1	-0.5

品目	茶飲料	果実飲料	ポテト チップス	アイス クリーム	食用油	からあげ 弁当	冷凍 コロッケ	おにぎり	※ビール
前月比(%)	0.6	0.7	1.2	0.4	0.6	0.1	-0.8	0.2	0.5
指数	105.9	120.6	128.7	120.3	130.1	104.3	87.8	113.3	107.8
前年比(%)	2.0	3.4	12.0	9.3	7.0	1.1	-3.1	2.9	1.7

(2) 日用・家事用品

品目	※洗濯用 洗剤	ティッシュ ペーパー	紙おむつ	シャンプー
前月比(%)	0.8	0.1	0.6	1.4
指数	118.0	127.5	105.9	114.0
前年比(%)	7.2	10.5	0.5	6.5

(3) サービス等

品目	※洗濯代	理髪代又 はカット代	中華そば
前月比(%)	-0.1	0.1	-0.0
指数	103.7	103.2	104.4
前年比(%)	1.7	1.9	1.8

(備考)

指数は、平成 27 年 4 月の税抜平均価格を 100 として、調査時点の税抜平均価格を指数化したもの。

※ビールは、平成 28 年 4 月の税抜平均価格を 100 として指数化。洗濯用洗剤と洗濯代は平成 29 年 4 月の税抜平均価格を 100 として指数化。

※令和元年 10 月 1 日から消費税率引上げに合わせて各事業者が実施しているキャッシュレス決済に対するポイント還元制度は考慮しない。

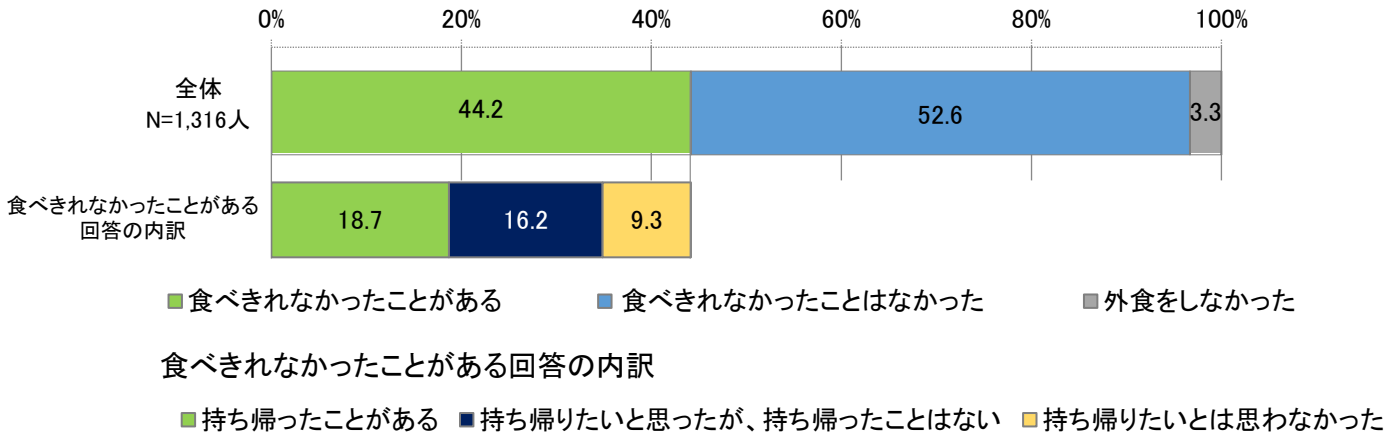
2. 意識調査結果

外食時に食べきれなかった料理の持ち帰りについてお伺いします。

(体調やアレルギー等の理由で食べきれなかった場合を除く。)

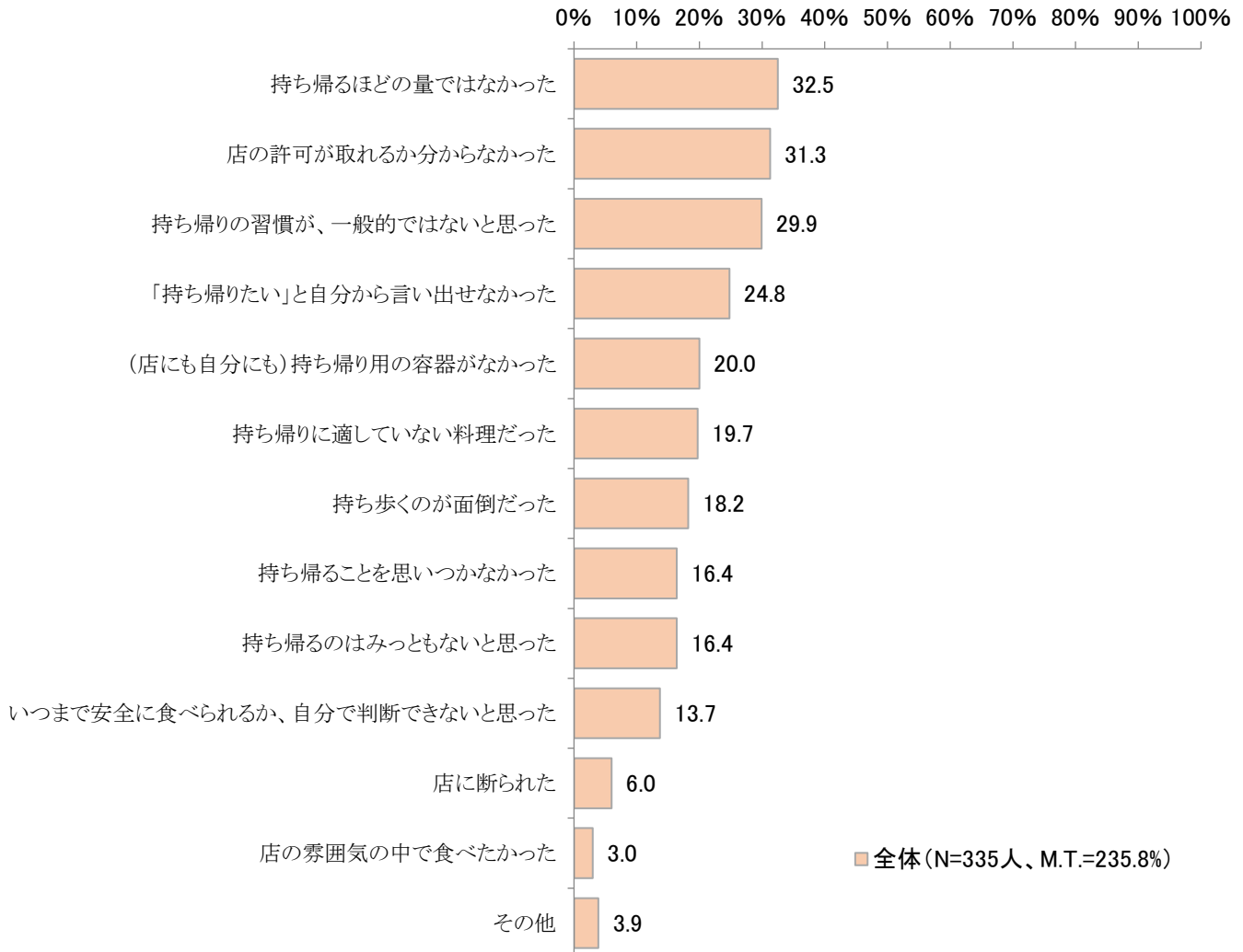
※問1～問5について、より詳細な結果は別添を御参照ください。

問1 あなたは、過去1年くらいで、外食時に料理を食べきれなかったことはありましたか。
また、食べきれなかったものについて、持ち帰りましたか。1つ選んでください。

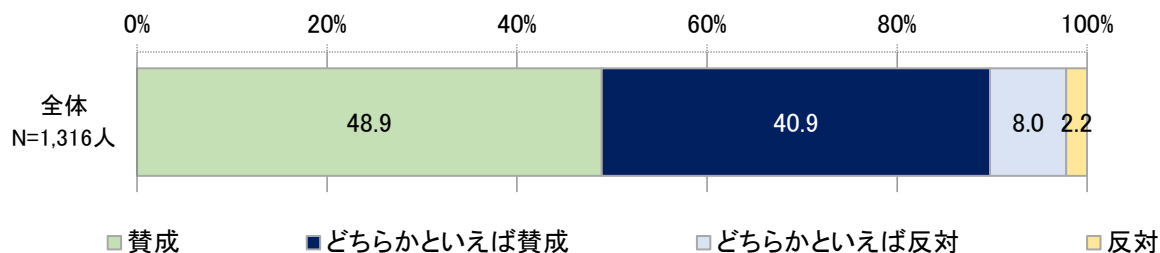


(問1で「2 持ち帰りたかったが、持ち帰ったことはない」又は「3 持ち帰りたかったとは思わなかった」を選んだ方がお答えください。)

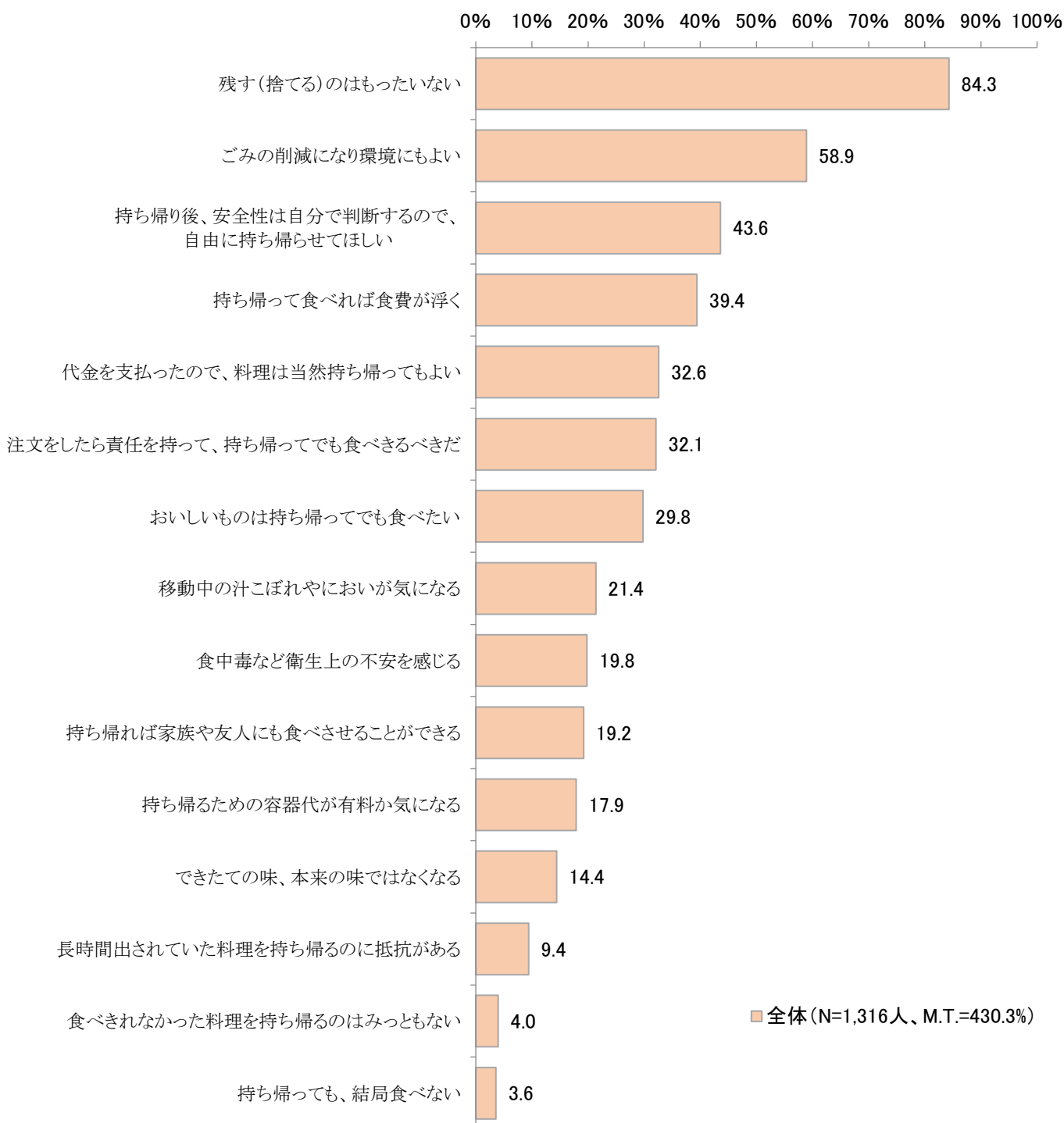
問2 あなたが外食で食べきれなかった時、持ち帰らなかった理由は何ですか。
該当するものを全て選んでください。



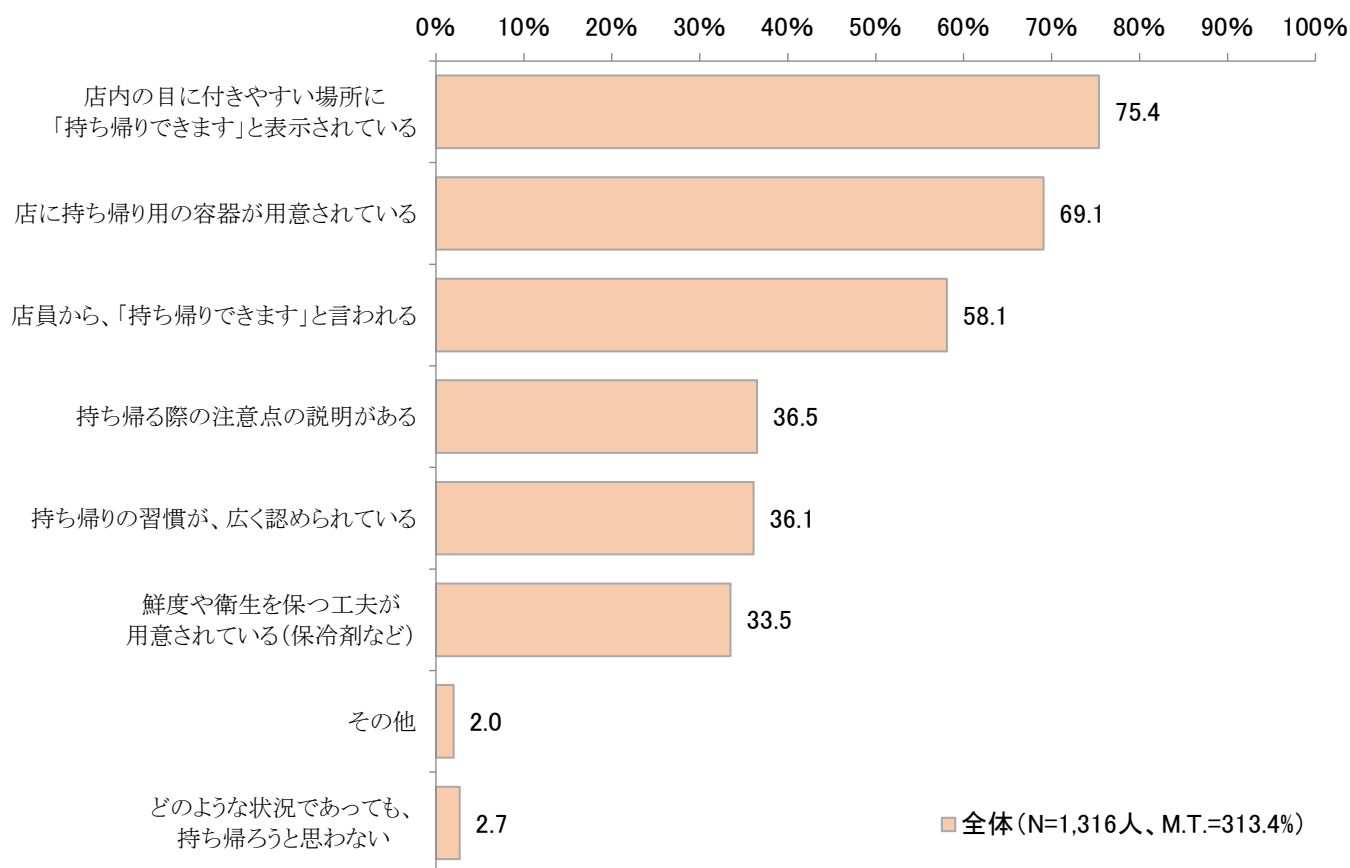
問3 あなたは、外出時に食べきれなかった料理を持ち帰る行動について、どのように思いますか。
1つ選んでください。



問4 外出時に食べきれなかった料理を持ち帰ることについて、あなたの考えに合うものは、以下のいずれでしょうか。該当するものを全て選んでください。



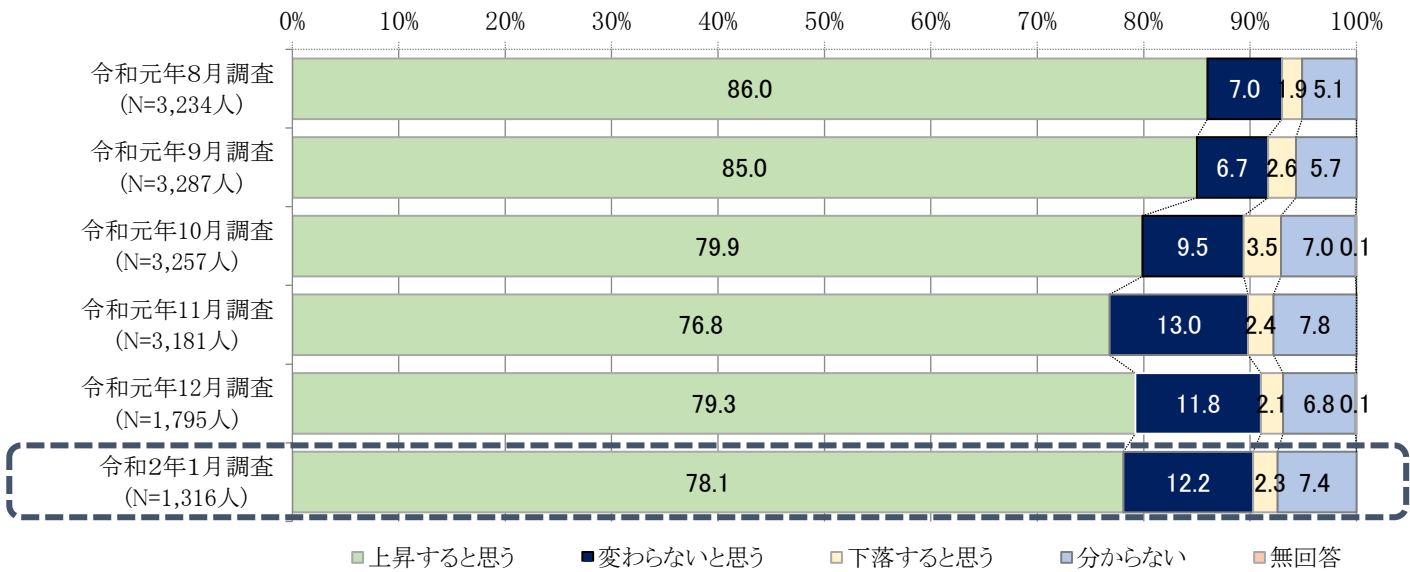
問5 外食先で料理を食べきれなかったとき、どのような状況であれば持ち帰ろうと思いますか。
該当するものを全て選んでください。



※以下、令和元年8～11月調査は4,000名のモニターを対象とした調査結果を集計。

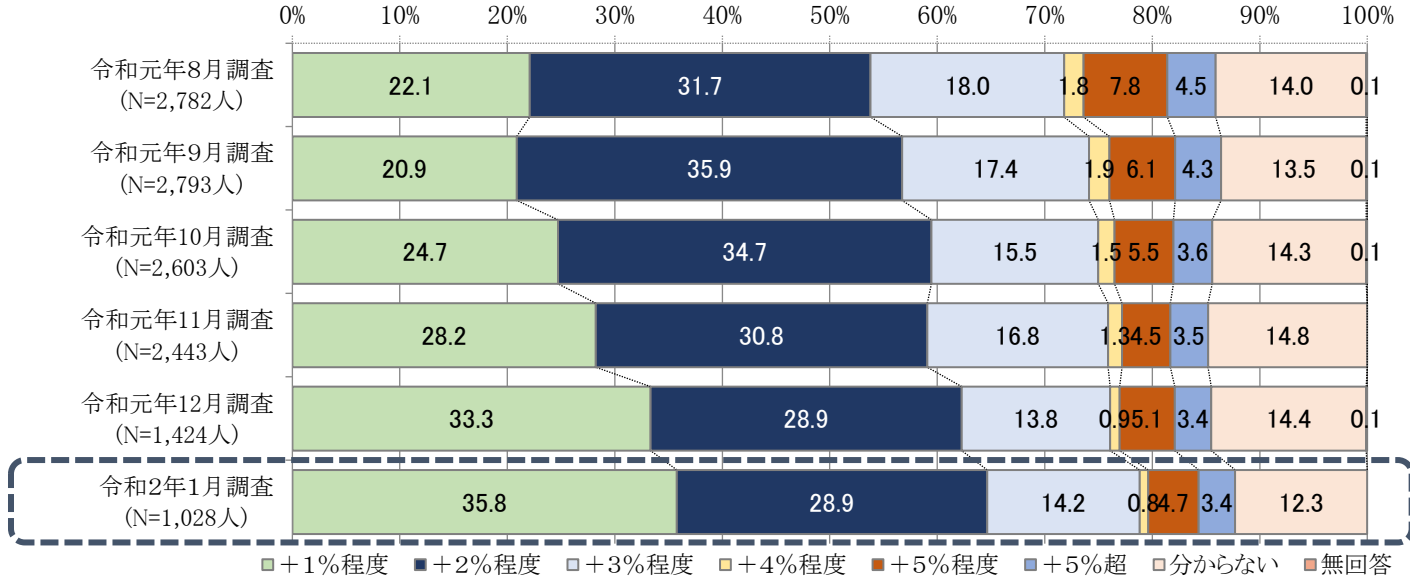
問6 あなたが普段購入している生活関連物資全般の価格は、現時点と比べて1年後には、上昇すると思いますか、下落すると思いますか。1つ選んでください。

(参考)消費者物価指数は、前年比0.2%増となっています(令和元年10月時点)。



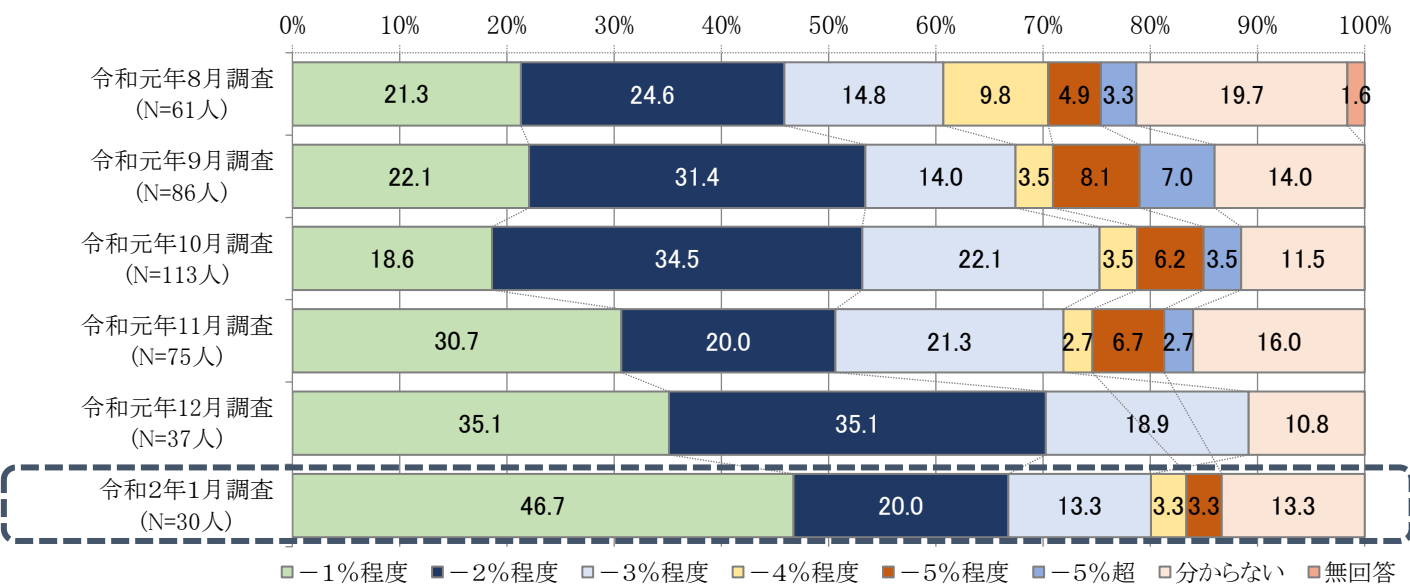
問7 (問6で「上昇すると思う」を選んだ方がお答えください。)

どのくらい上昇すると思いますか。



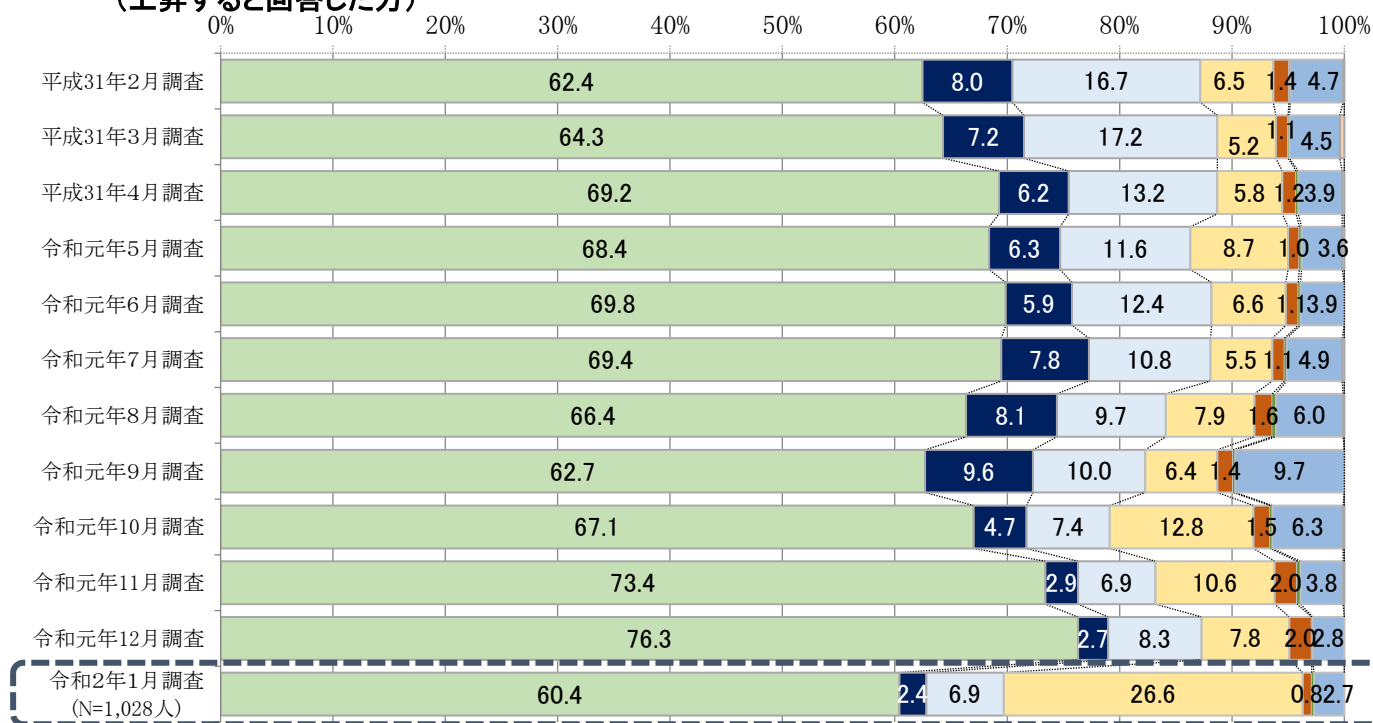
問8 (問6で「下落すると思う」を選んだ方がお答えください。)

どのくらい下落すると思いますか。



問9 問6で回答した理由は、以下のいずれでしょうか。1つ選んでください。

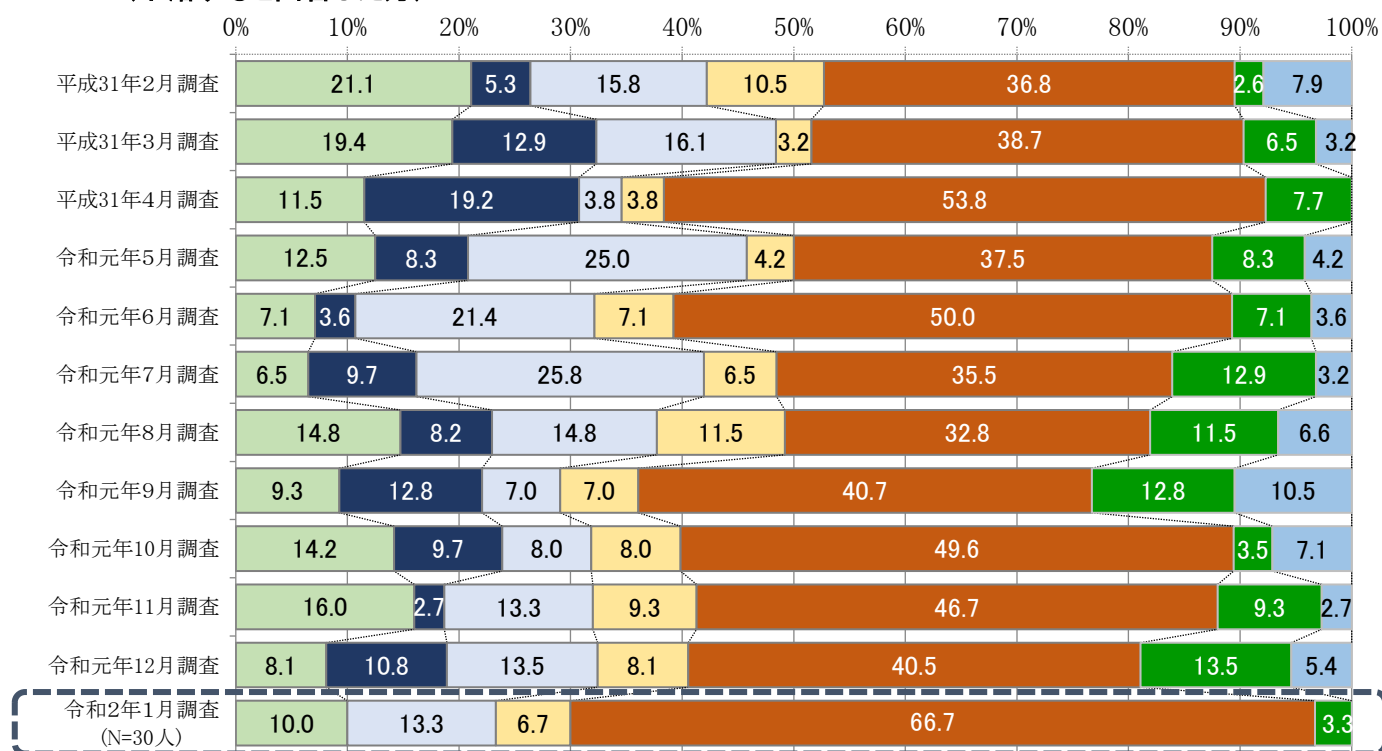
(上昇すると回答した方)



- 身近な商品の価格が過去数箇月において上昇しており、その傾向が続くと思うから
- 政府・日本銀行の発表を受けて
- 報道等(民間エコノミスト等専門家の予想)でそのような話題を見かけるから
- 原油価格や為替等の変動を受けて
- 景気が良くなると感じるから
- 収入が増えると思うから
- その他
- 無回答

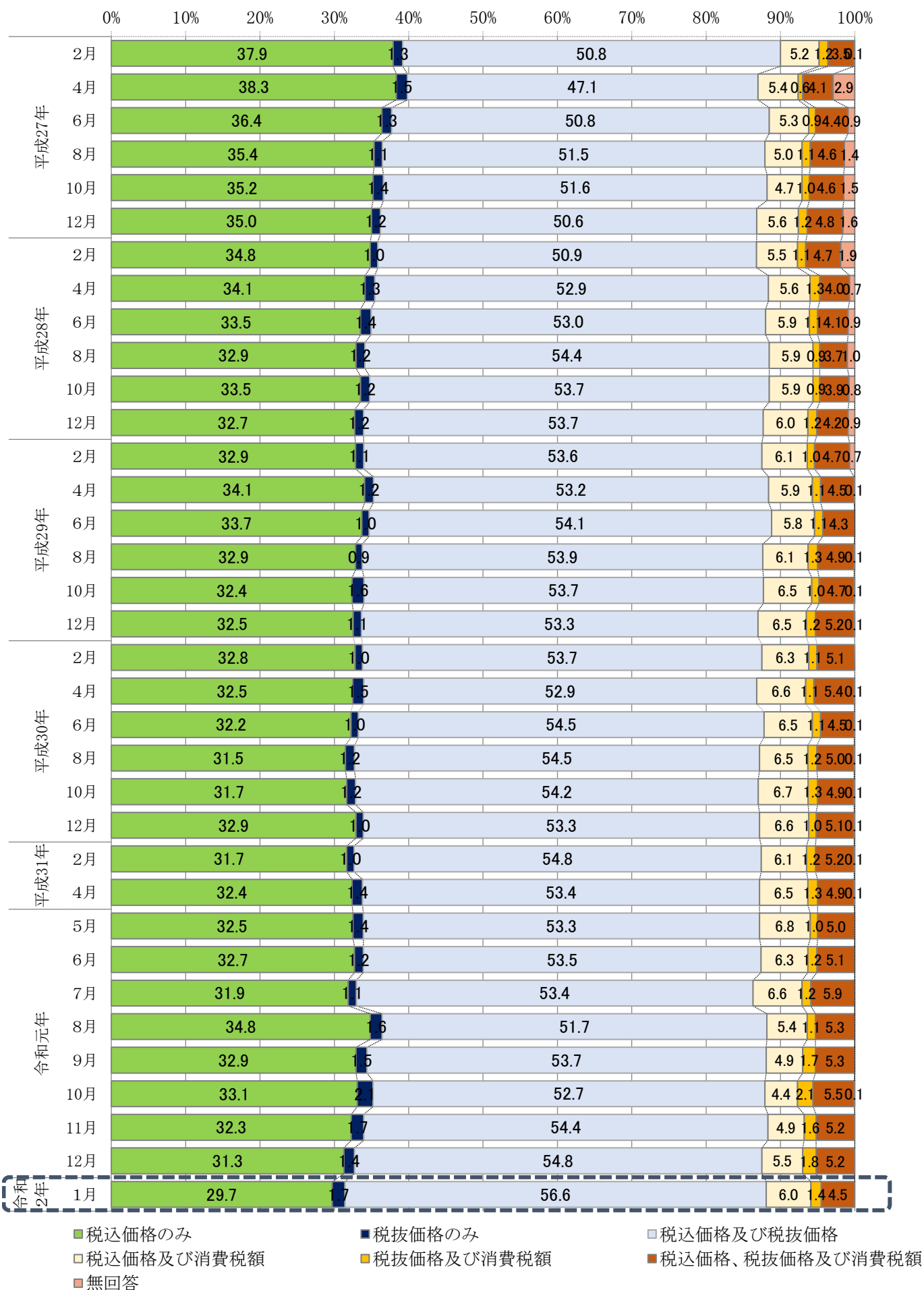
※「収入が増えると思うから」及び「無回答」の割合は、いずれも1%未満であるため、データラベルは非表示

(下落すると回答した方)

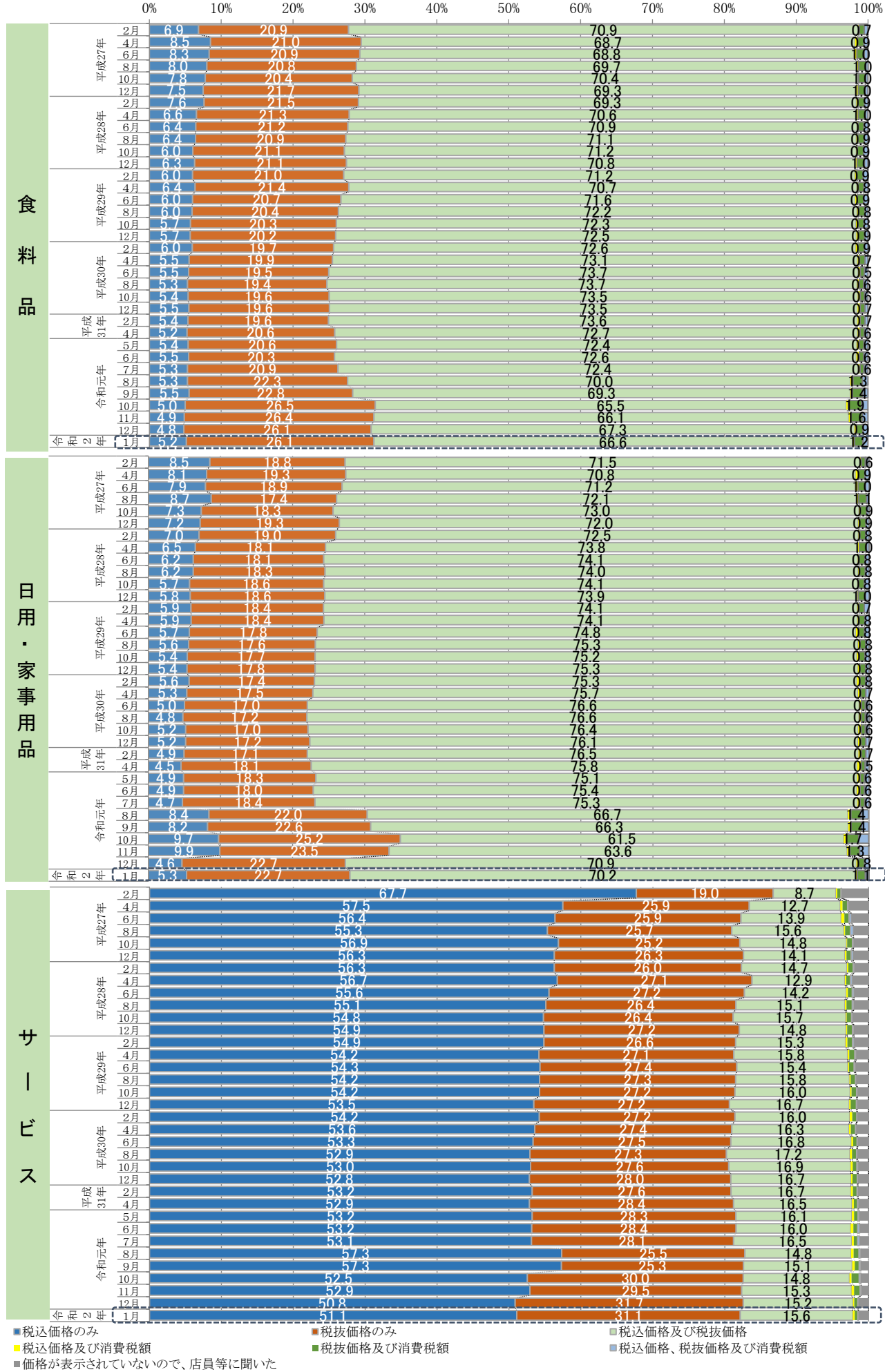


- 身近な商品の価格が過去数箇月において下落しており、その傾向が続くと思うから
- 政府・日本銀行の発表を受けて
- 報道等(民間エコノミスト等専門家の予想)でそのような話題を見かけるから
- 原油価格や為替等の変動を受けて
- 景気が悪くなると感じるから
- 収入が減ると思うから
- その他
- 無回答

問10 あなたにとって、店頭価格の表示方法のうち、最も適当と思うものは、以下のいずれでしょうか。
1つ選んでください。

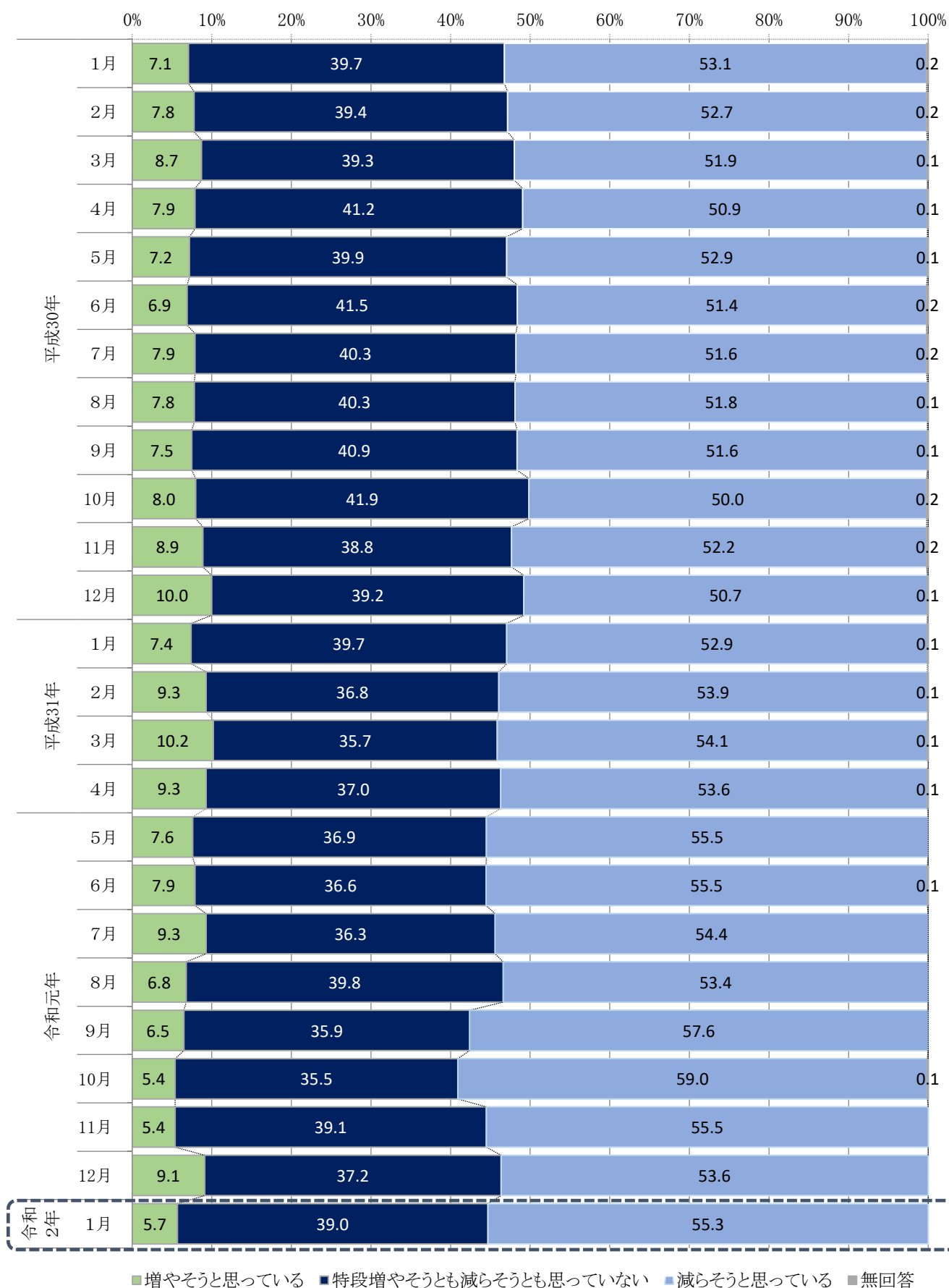


(参考1)品目グループ別の店頭表示価格の表示方法

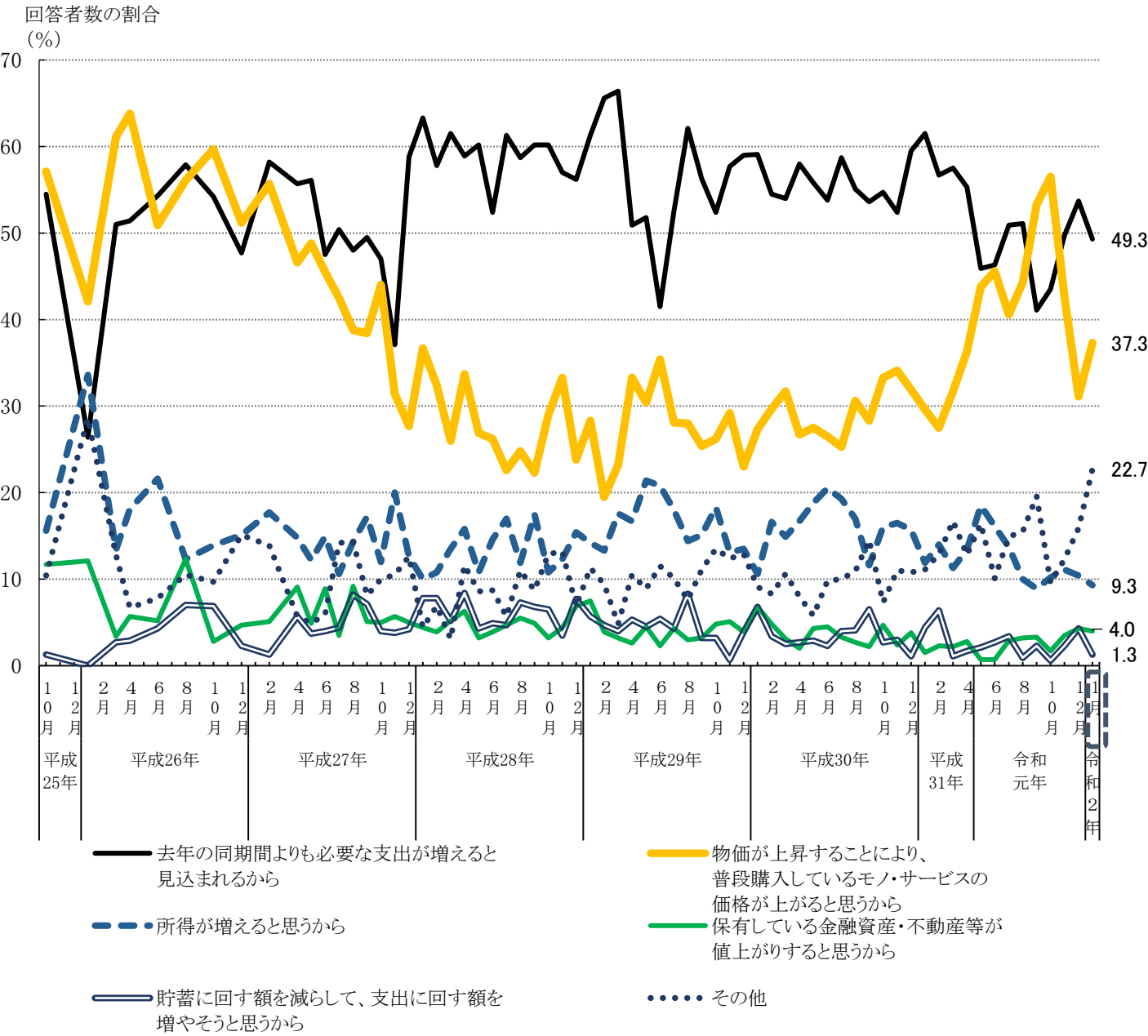


(参考2)消費についての意識

問1 あなたの世帯の消費への支出額を、今後3か月の間について、去年の同期間と比べて、どのようにしていこうと思っていますか。1つ選んでください。



問2（問1で「増やそうと思っている」を選んだ方がお答えください。）
その理由は以下のいずれでしょうか。該当するものを全て選んでください。



(注) 各調査の回答者数(N)、M.T.(Multiple Totalの略:回答数の合計を回答者数(N)で割った比率)は以下のとおり。

年度		4月	5月	6月	7月	8月	9月	10月	11月	12月	1月	2月	3月
平成25年度	回答者数(人)	-	-	-	-	-	-	77	-	-	140	-	149
	M.T.(%)	-	-	-	-	-	-	150.6	-	-	142.9	-	145.0
平成26年度	回答者数(人)	105	-	116	-	57	-	72	-	86	-	79	-
	M.T.(%)	148.6	-	144.8	-	156.1	-	147.2	-	136.0	-	151.9	-
平成27年度	回答者数(人)	88	82	101	113	98	99	100	105	119	90	102	96
	M.T.(%)	140.9	130.5	126.7	125.7	134.7	125.3	122.0	108.6	121.0	126.7	119.6	114.6
平成28年度	回答者数(人)	95	93	103	106	109	103	93	114	130	106	128	125
	M.T.(%)	134.7	114.0	110.7	116.0	119.2	120.4	122.6	123.7	116.9	128.3	116.4	119.2
平成29年度	回答者数(人)	114	112	130	139	132	126	126	137	178	132	145	161
	M.T.(%)	120.2	122.4	116.9	118.7	124.2	115.1	118.3	118.2	116.3	119.7	118.6	118.0
平成30年度	回答者数(人)	150	138	132	150	147	138	150	164	185	135	171	186
	M.T.(%)	114.7	115.2	118.9	120.7	121.1	116.7	119.3	119.5	122.7	120.0	119.9	120.4
令和元年度	回答者数(人)	179	146	149	175	219	214	177	171	164	75		
	M.T.(%)	122.3	127.4	122.1	126.3	125.1	128.5	123.2	121.6	120.1	124.0		

消費を増やそうと思っているのは、以下のいずれでしょうか。該当するものを全て選んでください。

このグラフは、2013年1月から2022年2月までの消費者物価指数の月別変動を示しています。左側の縦軸は0から80、右側の縦軸は20.0から60.0の範囲で、5段階の目盛り（20.0, 26.7, 37.3, 40.0, 60.0）が設定されています。横軸は平成25年から令和2年までの年月が記載されています。

追記された右側の縦軸の目盛りと、その位置関係は以下の通りです：

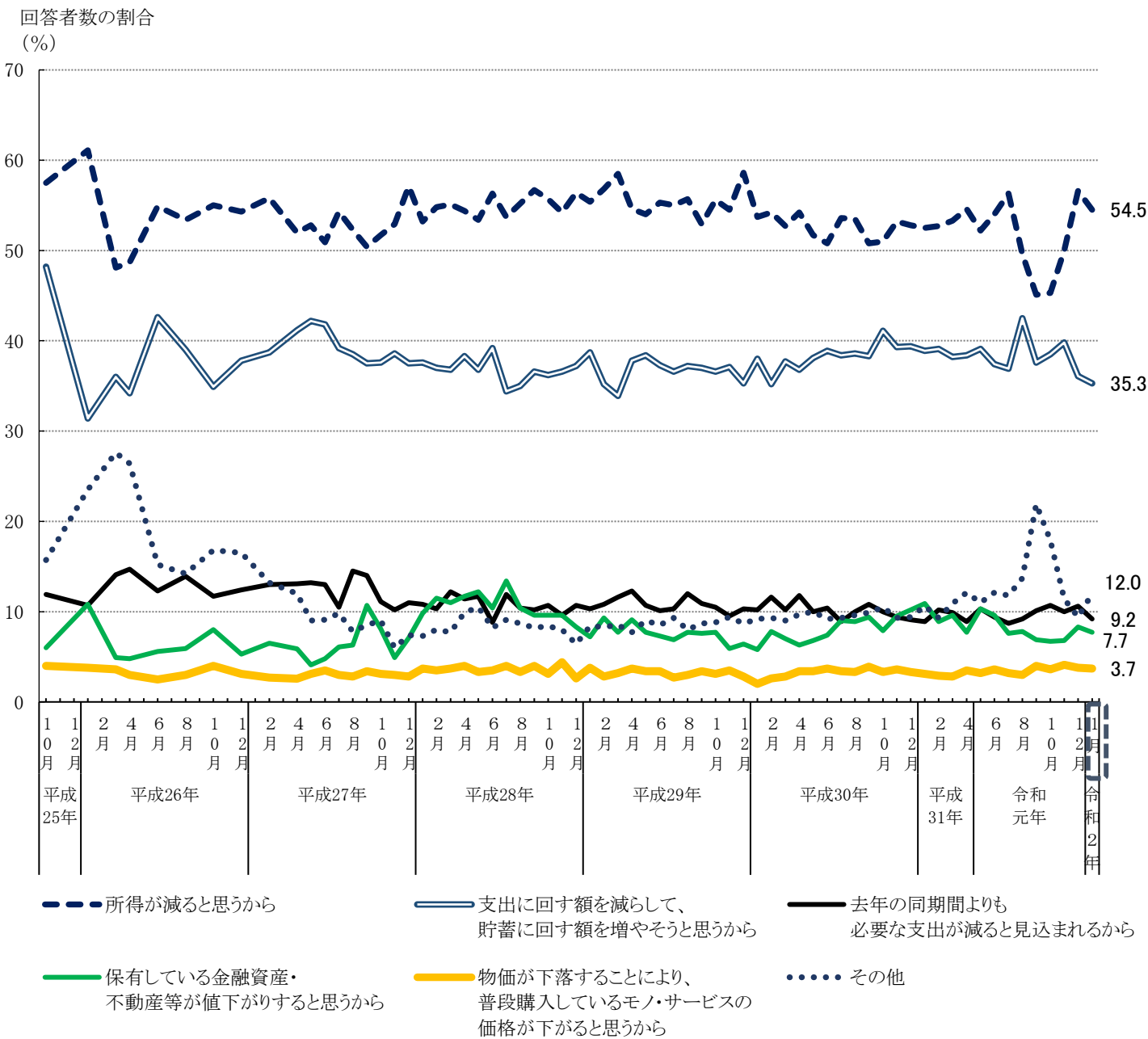
右側縦軸目盛り	左側縦軸目盛り (推定)
60.0	70
40.0	50
37.3	47.5
26.7	32
20.0	24

グラフの凡例と主要な傾向：

- 黒線 (食料品)：** 最も高い指数を持つカテゴリーで、全体的に上昇傾向にあり、2022年初頭のピークは約75に達しました。
- オレンジ線 (日用・家事用品)：** 2013年初頭のピーク（約58）を境に、長期的な下落傾向が続きました。
- ダッシュ線 (耐久消費財)：** 2013年初頭の急激な暴落（約65から20以下）を境に、その後比較的安定した動きを示しています。
- 緑線 (サービス)：** 2013年初頭の暴落（約22から18以下）を境に、その後緩やかな回復傾向が見られます。
- 点線 (その他)：** 最も低い指数を持つカテゴリーで、全体的に低水準で推移しています。

年度		4月	5月	6月	7月	8月	9月	10月	11月	12月	1月	2月	3月
平成25年度	回答者数(人)	-	-	-	-	-	-	77	-	-	140	-	149
	M.T.(%)	-	-	-	-	-	-	209.1	-	-	215.7	-	204.7
平成26年度	回答者数(人)	105	-	116	-	57	-	72	-	86	-	79	-
	M.T.(%)	192.4	-	192.2	-	201.8	-	193.1	-	182.6	-	187.3	-
平成27年度	回答者数(人)	88	82	101	113	98	99	100	105	119	90	102	96
	M.T.(%)	169.3	163.4	150.5	161.9	177.6	154.5	161.0	132.4	157.1	162.2	157.8	157.3
平成28年度	回答者数(人)	95	93	103	106	109	103	93	114	130	106	128	123
	M.T.(%)	162.2	153.9	150.5	148.1	156.9	166.2	148.4	159.6	159.2	161.3	164.0	166.4
平成29年度	回答者数(人)	114	112	130	139	132	126	126	137	178	132	145	161
	M.T.(%)	175.5	177.8	180.0	159.0	169.7	163.5	160.3	171.5	164.0	176.5	166.9	164.6
平成30年度	回答者数(人)	150	138	132	150	147	138	150	164	185	135	171	186
	M.T.(%)	163.3	162.3	175.8	170.0	166.0	168.8	170.0	174.4	177.3	163.0	176.6	175.8
令和元年度	回答者数(人)	179	146	149	175	219	214	177	171	164	75		
	M.T.(%)	177.1	184.9	191.3	184.0	179.0	198.6	187.0	183.0	181.1	184.0		

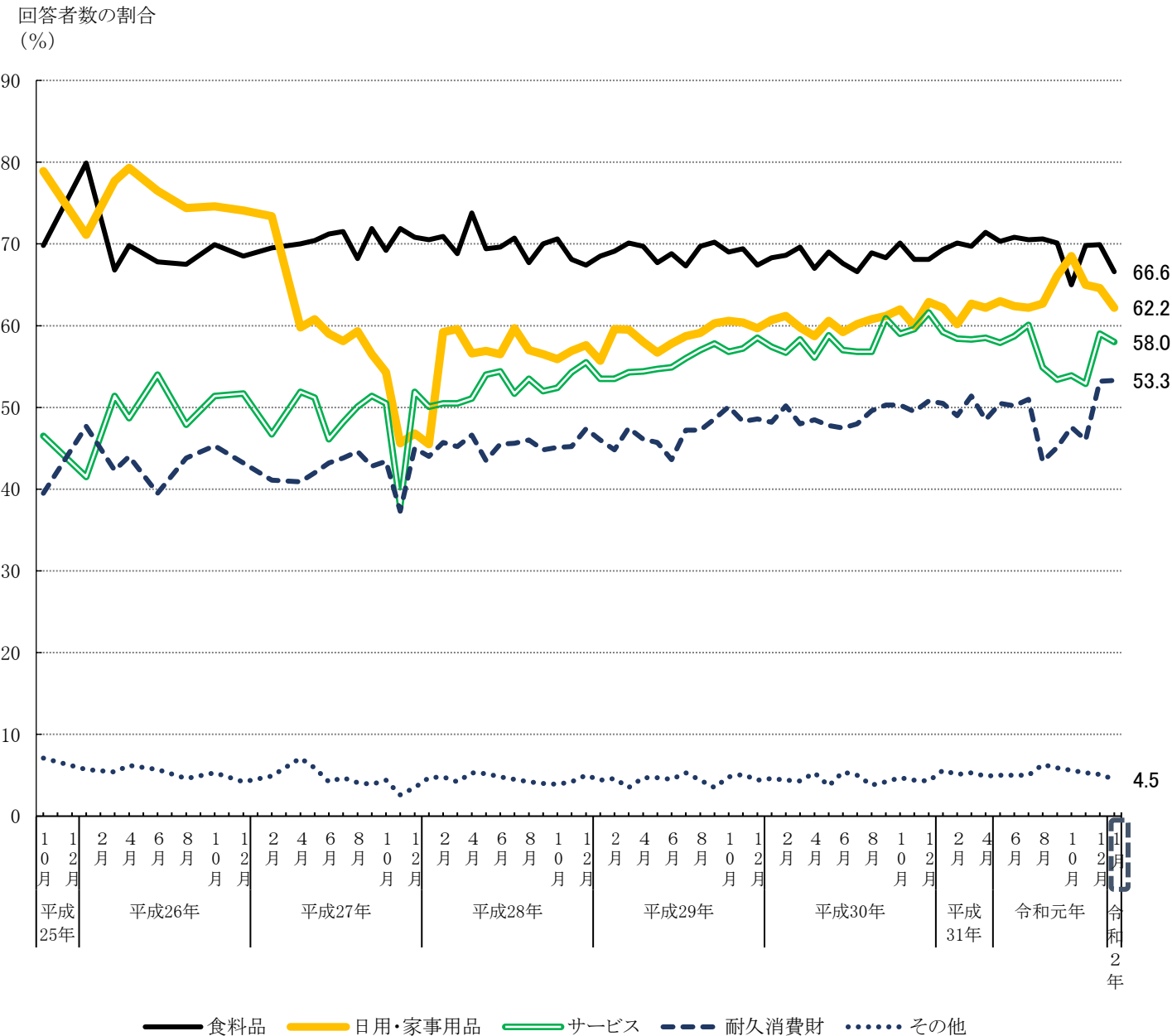
問4（問1で「減らそうと思っている」を選んだ方がお答えください。）
その理由は以下のいずれでしょうか。該当するものを全て選んでください。



(注) 各調査の回答者数(N)、M.T.(Multiple Totalの略:回答数の合計を回答者数(N)で割った比率)は以下のとおり。

年度		4月	5月	6月	7月	8月	9月	10月	11月	12月	1月	2月	3月
平成25年度	回答者数(人)	-	-	-	-	-	-	798	-	-	740	-	1,453
	M.T.(%)	-	-	-	-	-	-	143.5	-	-	141.4	-	134.5
平成26年度	回答者数(人)	1,654	-	1,343	-	769	-	828	-	807	-	771	-
	M.T.(%)	131.8	-	133.4	-	129.6	-	130.4	-	129.7	-	129.8	-
平成27年度	回答者数(人)	933	909	952	906	868	913	877	944	949	992	991	1,008
	M.T.(%)	127.1	124.4	123.2	122.8	122.2	124.5	120.5	115.5	122.9	122.4	125.1	126.5
平成28年度	回答者数(人)	957	978	1,032	994	944	966	942	972	955	978	981	964
	M.T.(%)	129.7	127.9	126.4	126.5	123.0	125.3	123.7	122.4	121.6	123.8	123.0	123.4
平成29年度	回答者数(人)	1,006	1,012	997	983	969	979	964	983	952	994	983	962
	M.T.(%)	125.2	123.3	122.0	121.1	123.6	120.4	122.5	120.2	122.4	119.0	120.8	119.4
平成30年度	回答者数(人)	972	1,010	985	975	973	953	939	965	939	970	995	990
	M.T.(%)	122.2	120.0	120.3	122.7	123.9	123.1	124.1	124.4	124.2	124.9	123.2	124.7
令和元年度	回答者数(人)	1,031	1,059	1,047	1,023	1,726	1,893	1,921	1,767	963	728		
	M.T.(%)	125.2	126.2	126.2	124.5	125.7	125.5	122.7	122.4	124.9	122.4		

問5（問1で「減らそうと思っている」を選んだ方がお答えください。）
消費を減らそうと思っているのは、以下のいずれでしょうか。該当するものを全て選んでください。



(注) 各調査の回答者数(N)、M.T.(Multiple Totalの略:回答数の合計を回答者数(N)で割った比率)は以下のとおり。

年度		4月	5月	6月	7月	8月	9月	10月	11月	12月	1月	2月	3月
平成25年度	回答者数(人)	-	-	-	-	-	-	798	-	-	740	-	1,453
	M.T.(%)	-	-	-	-	-	-	242.2	-	-	246.2	-	244.0
平成26年度	回答者数(人)	1,654	-	1,343	-	769	-	828	-	807	-	771	-
	M.T.(%)	248.5	-	244.1	-	238.9	-	247.1	-	242.3	-	236.3	-
平成27年度	回答者数(人)	933	909	952	906	868	913	877	944	949	992	991	1,008
	M.T.(%)	230.0	230.4	223.7	226.4	226.4	226.5	221.9	195.3	122.9	214.7	231.2	228.4
平成28年度	回答者数(人)	957	978	1,032	994	944	966	942	972	955	978	981	964
	M.T.(%)	233.4	229.0	230.8	232.2	228.4	227.3	227.9	228.7	233.4	228.5	231.6	235.0
平成29年度	回答者数(人)	1,006	1,012	997	983	969	979	964	983	952	994	983	962
	M.T.(%)	233.3	229.9	229.9	235.1	237.5	240.6	241.7	240.7	239.1	239.2	241.3	240.0
平成30年度	回答者数(人)	972	1,010	985	975	973	953	939	965	939	970	995	990
	M.T.(%)	236.1	240.0	237.1	236.9	240.3	245.0	246.4	241.7	247.9	246.9	243.1	247.7
令和元年度	回答者数(人)	1,031	1,059	1,047	1,023	1,726	1,893	1,921	1,767	963	728		
	M.T.(%)	246.1	246.9	247.2	249.1	238.1	240.7	240.6	239.2	251.8	244.6		

2. 今回調査(速報)の回答者の属性

今回調査の回答者数:1,316人

①性別

男性	463人 (35.2%)
女性	853人 (64.8%)

②年齢

20～29歳	20人 (1.5%)
30～39歳	123人 (9.3%)
40～49歳	375人 (28.5%)
50～59歳	431人 (32.8%)
60～69歳	262人 (19.9%)
70歳以上	105人 (8.0%)

③職業

正社員	375人 (28.5%)
正社員以外の被雇用者	365人 (27.7%)
会社、団体などの役員	13人 (1.0%)
自営業	51人 (3.9%)
専業の主婦・主夫	354人 (26.9%)
学生	7人 (0.5%)
無職	131人 (10.0%)
その他	20人 (1.5%)

④居住地方

北海道	55人 (4.2%)
東北地方	89人 (6.8%)
関東地方	455人 (34.6%)
北陸甲信越地方	82人 (6.2%)
中部地方	162人 (12.3%)
近畿地方	211人 (16.0%)
中国地方	84人 (6.4%)
四国地方	36人 (2.7%)
九州・沖縄地方	142人 (10.8%)

⑤居住形態

単身	105人 (8.0%)
二人暮らし	453人 (34.4%)
三人暮らし	375人 (28.5%)
四人暮らし	280人 (21.3%)
五人以上	103人 (7.8%)

⑥世帯年収

300万円未満	198人 (15.0%)
300～500万円	335人 (25.5%)
500～700万円	362人 (27.5%)
700～1,000万円	269人 (20.4%)
1,000万円以上	152人 (11.6%)