

令和元年 5 月 22 日

令和元年 5 月物価モニター調査結果（速報）

1. 調査の目的

原油価格や為替レートなどの動向が生活関連物資等の価格に及ぼす影響、物価動向についての意識等を正確・迅速に把握し、消費者等へタイムリーな情報提供を行う。

2. 調査の内容

全国47都道府県の物価モニター2,000人が、価格の見取調査を行うことにより、生活関連物資等の価格（特売品等の廉売価格も含む。）の動向を把握する。また、物価モニターに対し、物価動向についての意識等を調査し、その動向を把握する。

3. 調査結果の概要

【価格調査結果】

- ① 価格が前月比で上昇した品目数が、下落した品目数を上回った。
「上昇した品目数－下落した品目数」は+13と、前月の+21から減少した。
- ② 価格上昇幅が前月比 1 %以上の品目は、豚肉（ロース）（+1.0%）、牛乳（+1.0%）、洗濯用洗剤（+1.0%）。
- ③ 価格下落幅が前月比 1 %以上の品目はなかった。

【意識調査結果】

- ① 公共料金等のうち家計における負担が特に重いと感じるものは何か聞いたところ、「電気料金」と回答したモニターの割合が60.7%と最も高く、「自動車保険料（自賠責・任意）」が43.2%、「上下水道料金」が38.6%と続いた。
- ② 公共料金等のうちサービス等の内容に比して料金・価格が特に高いと感じるものは何か聞いたところ、「電気料金」と回答したモニターの割合が41.6%と最も高く、「放送受信料」が32.3%、「自動車保険料（自賠責・任意）」が27.8%と続いた。
- ③ 公共料金等の改定を行う際に、特にどのような点に留意することが重要だと思うか聞いたところ、「厳正なコスト（経費）計算」と回答したモニターの割合が59.5%と最も高く、「経営の合理化の徹底」が45.0%、「改定に際しての消費者への十分な情報提供」が41.2%と続いた。
- ④ 公共料金等の改定を行う際に、特にどのような事項に関する説明や情報提供を強化すべきだと思うか聞いたところ、「料金改定の理由」と回答したモニターの割合が63.3%と最も高く、「経費削減などの経営合理化努力の内容」が49.4%、「改定額の算定根拠」が47.1%と続いた。

4. 次回公表予定

6 月物価モニター調査結果は 6 月 19 日（水）に公表予定。

※ 6 月物価モニター調査は、6 月 6 日（木）～10 日（月）に実施。

※ 速報取りまとめ後に集計した分については、翌月の速報における前月値に反映させる。

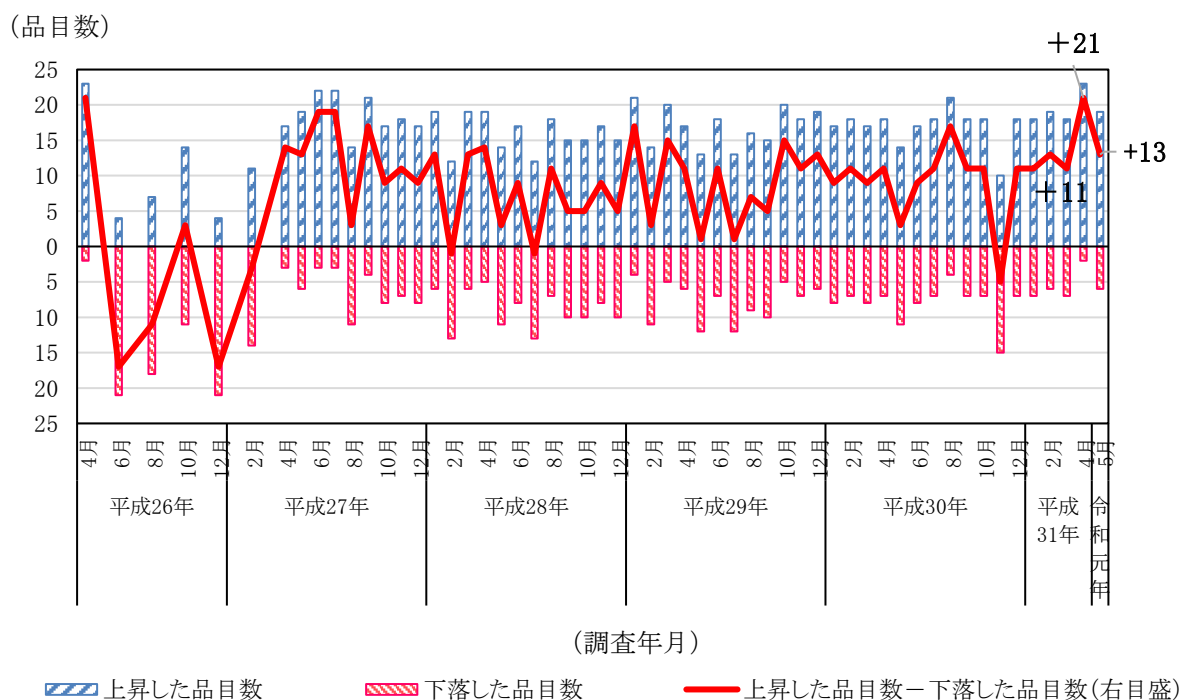
※ 過去の調査結果及び調査結果のバックデータについては、以下の URL を参照。

https://www.caa.go.jp/policies/policy/consumer_research/price_measures/index.html#price_monitor

【価格調査結果】

① 上昇した品目数と下落した品目数（前回調査比及び前月比）

（上昇した品目数－下落した品目数）



- （備考）
- 平成 27 年 4 月以前の調査については前回調査比、5 月以降の調査については前月比でそれぞれ税抜価格が上昇した品目数及び下落した品目数を示す。
 - 平成 27 年 4 月以降の調査では、それまでのまぐろ（ツナ）缶詰、マヨネーズ、カレーパウダー、灯油、ガソリンの 5 品目に代えて、ヨーグルト、からあげ弁当、冷凍コロッケ、理髪代又はカット代、中華そばの 5 品目を調査。
 - 平成 28 年 4 月以降の調査では、ビールの指定内容をそれまでの 1 缶に代えて、6 缶を調査。
 - 平成 29 年 4 月以降の調査では、洗濯用洗剤の指定内容をそれまでの粉末タイプ 1 箱に代えて、液体（詰め替え・770～850g）を調査。洗濯代（クリーニング）の指定内容をそれまでの折り畳み仕上げに代えて、立体仕上げを調査。

② 上昇幅が前月比 1 %以上の品目

食料品 豚肉（ロース）（+1.0%）、牛乳（+1.0%）
 日用・家事用品 洗濯用洗剤（+1.0%）

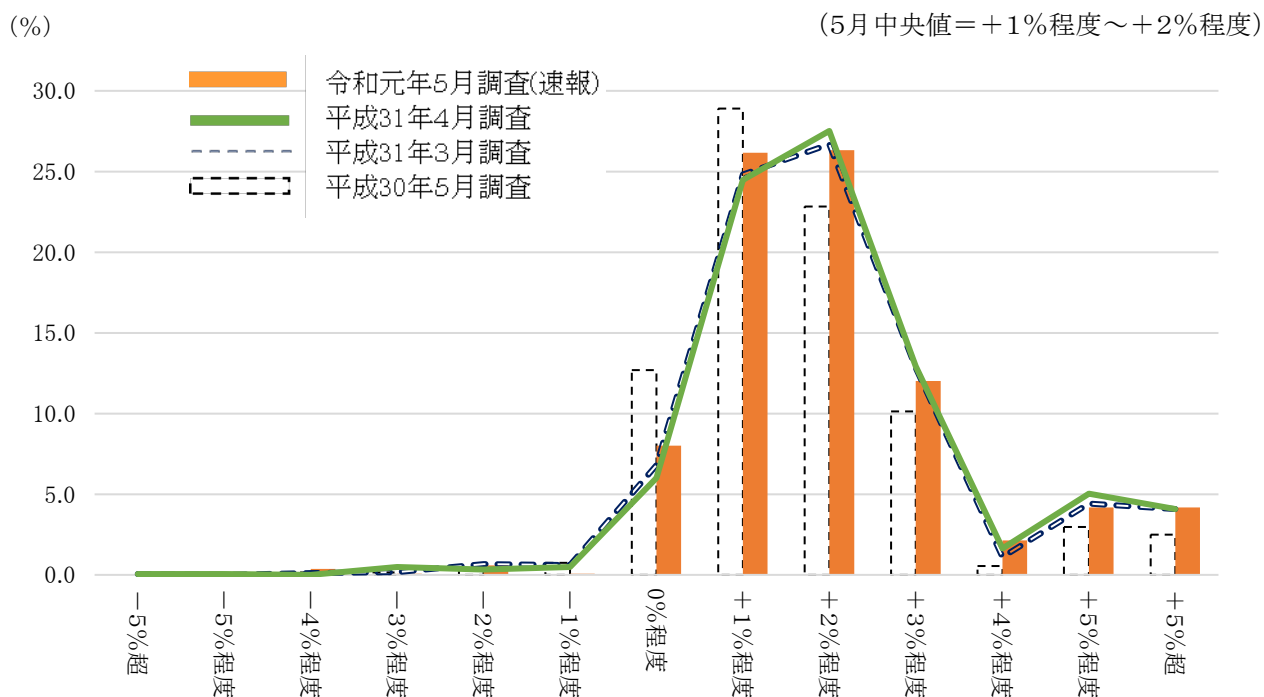
③ 下落幅が前月比 1 %以上の品目

なし

【意識調査結果】

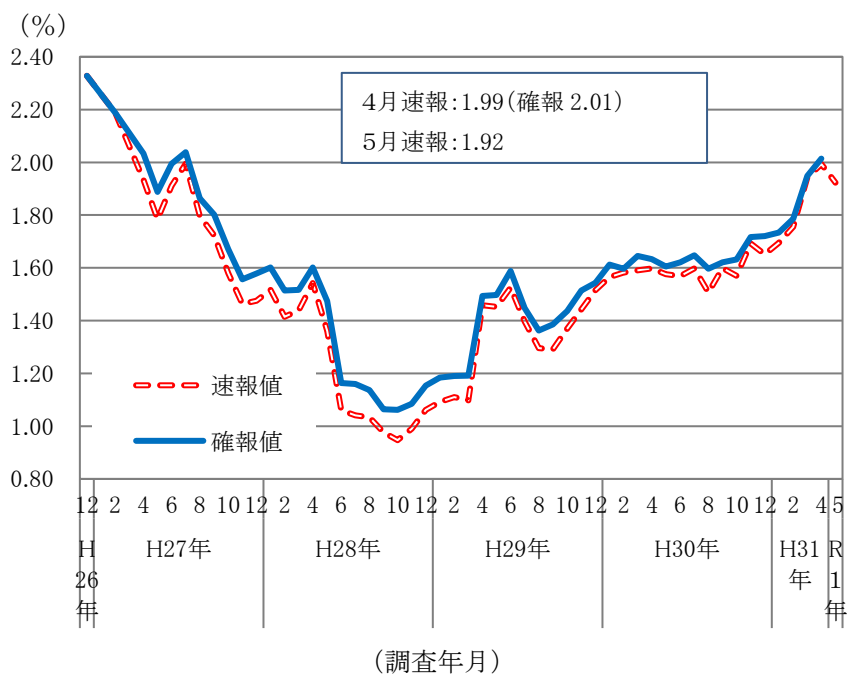
< 1年後の物価の見通しと期待物価上昇率 >

【1年後の物価の見通し(現在の水準と比較した変化率)】



【物価モニターが予想する期待物価上昇率】

(回答者の割合)

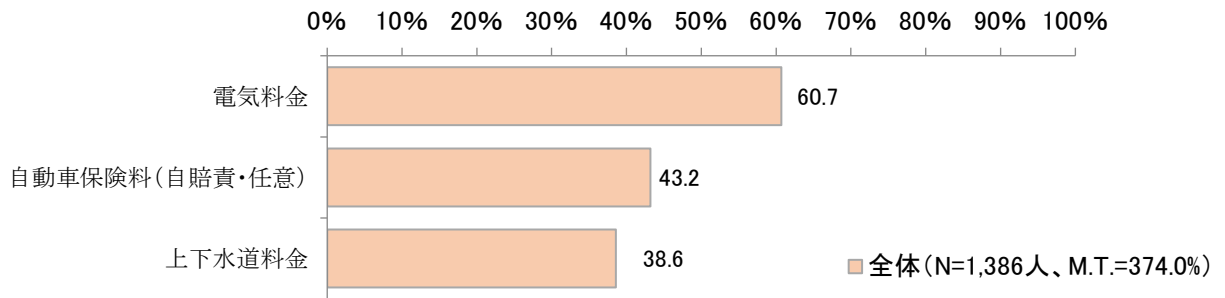


(備考)

1. 「-5%超」、「-5%程度」は-5%、「-4%程度」は-4%、「-3%程度」は-3%、「-2%程度」は-2%、「-1%程度」は-1%、「+1%程度」は+1%、「+2%程度」は+2%、「+3%程度」は+3%、「+4%程度」は+4%、「+5%程度」、「+5%超」は+5%のインフレ率をそれぞれ予想しているとして計算。
2. 平成27年1月と3月については、物価モニター調査は行っていない。

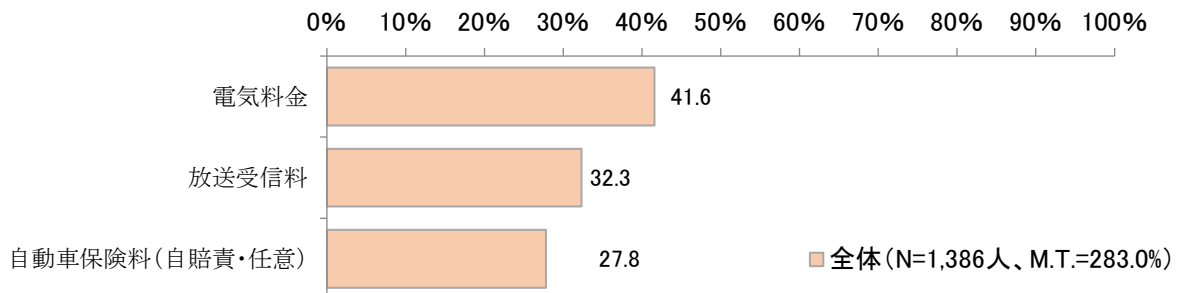
① 公共料金等のうち家計における負担が特に重いと感じるものは何か

回答者数の割合(%)



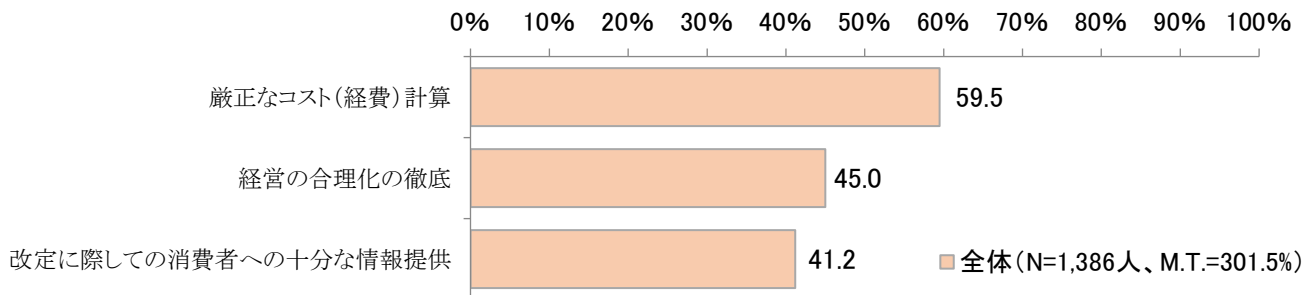
② 公共料金等のうちサービス等の内容に比して料金・価格が特に高いと感じるものは何か

回答者数の割合(%)



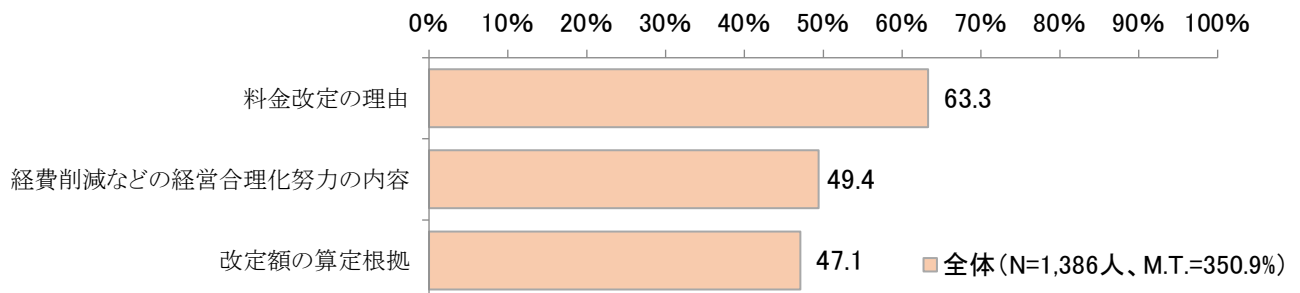
③ 公共料金等の改定を行う際に、特にどのような点に留意することが重要だと思うか

回答者数の割合(%)



④ 公共料金等の改定を行う際に、特にどのような事項に関する説明や情報提供を強化すべきと思うか

回答者数の割合(%)



注1) 回答が多かった選択肢上位3つのみ記載。詳細はP7～9を参照。

注2) M.T.(Multiple Total の略)は、回答数の合計を回答者数(N)で割った比率。

本件に関する問合せ先

消費者庁 消費者調査課 栗田、小八木

(03-3507-9179)

調査結果データ

1. 価格調査結果

(1) 食料品

品目	食パン	生中華麺	カップ麺	ソーセージ	豚肉 (ロース)	豆腐	牛乳	ヨーグルト	卵
前月比(%)	0.3	0.9	0.1	0.5	1.0	0.8	1.0	0.9	0.9
指数	117.6	114.3	124.0	111.2	121.3	109.1	111.4	116.3	101.7
前年比(%)	4.4	4.6	6.1	2.6	6.6	3.1	5.4	6.6	0.0

品目	茶飲料	果実飲料	ポテト チップス	アイス クリーム	食用油	からあげ 弁当	冷凍 コロッケ	おにぎり	※ビール
前月比(%)	-0.2	0.2	0.1	-0.1	-0.0	0.1	0.0	0.3	0.1
指数	103.9	117.6	115.8	115.0	124.3	103.4	89.9	111.3	106.4
前年比(%)	1.6	3.0	2.5	6.3	4.7	0.8	-3.1	3.2	0.3

(2) 日用・家事用品

品目	※洗濯用 洗剤	ティッシュ ペーパー	紙おむつ	シャンプー
前月比(%)	1.0	0.9	-0.1	0.3
指数	113.5	119.5	105.3	108.4
前年比(%)	7.1	6.9	1.2	2.7

(3) サービス

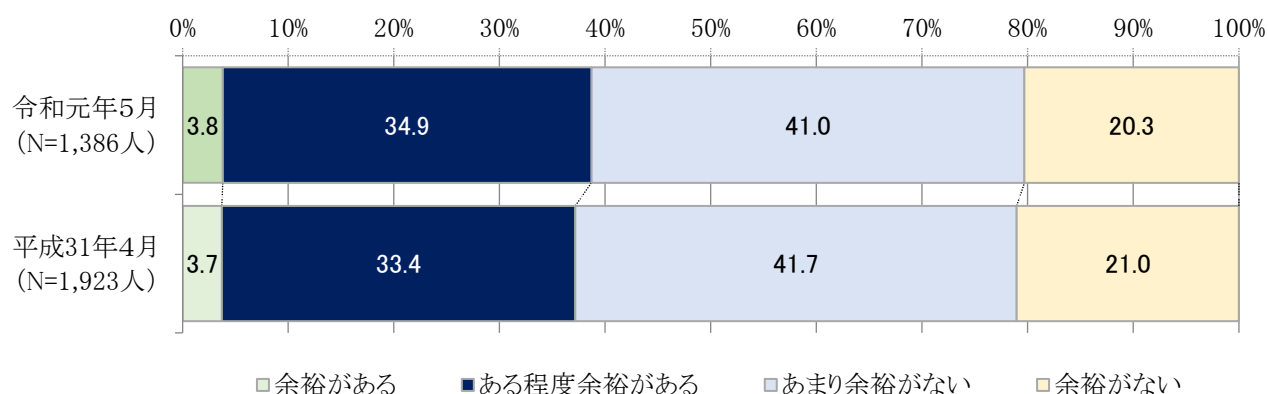
品目	※洗濯代	理髪代又 はカット代	中華そば
前月比(%)	-0.3	-0.0	0.2
指数	102.0	101.7	103.0
前年比(%)	0.8	0.8	0.8

(備考)

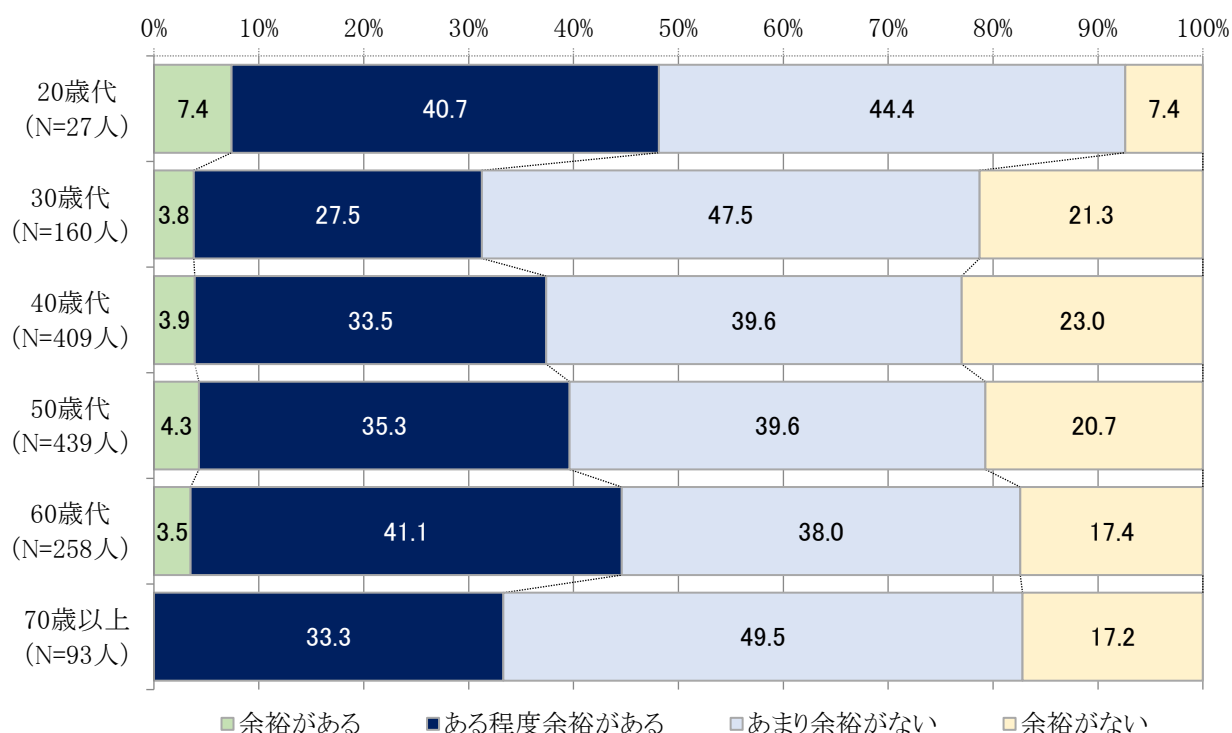
指数は、平成 27 年 4 月の税抜平均価格を 100 として、調査時点の税抜平均価格を指数化したもの。
 ※ビールは、平成 28 年 4 月の税抜平均価格を 100 として指数化。洗濯用洗剤と洗濯代は平成 29 年 4 月の税抜平均価格を 100 として指数化。

2. 意識調査結果

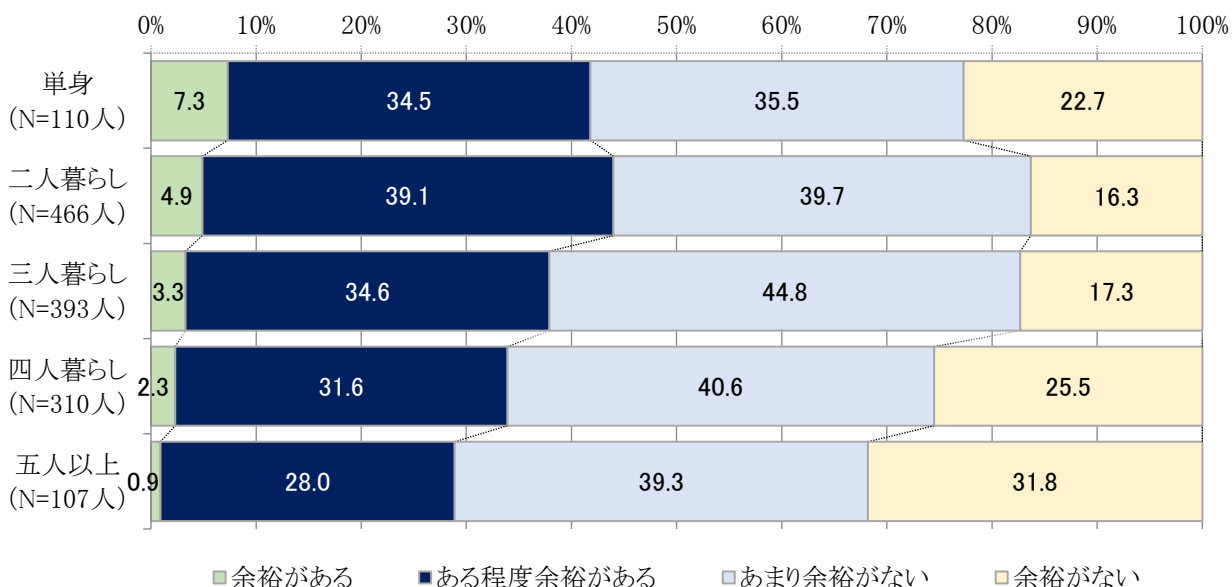
問1 あなたは日々の家計のやり繰りについて、どのように感じていますか。次のうち、当てはまるものを1つ選んでください。



<(参考)年代別>



<(参考)居住形態別>



※問2～問5について、より詳細な結果は別添を御参照ください。

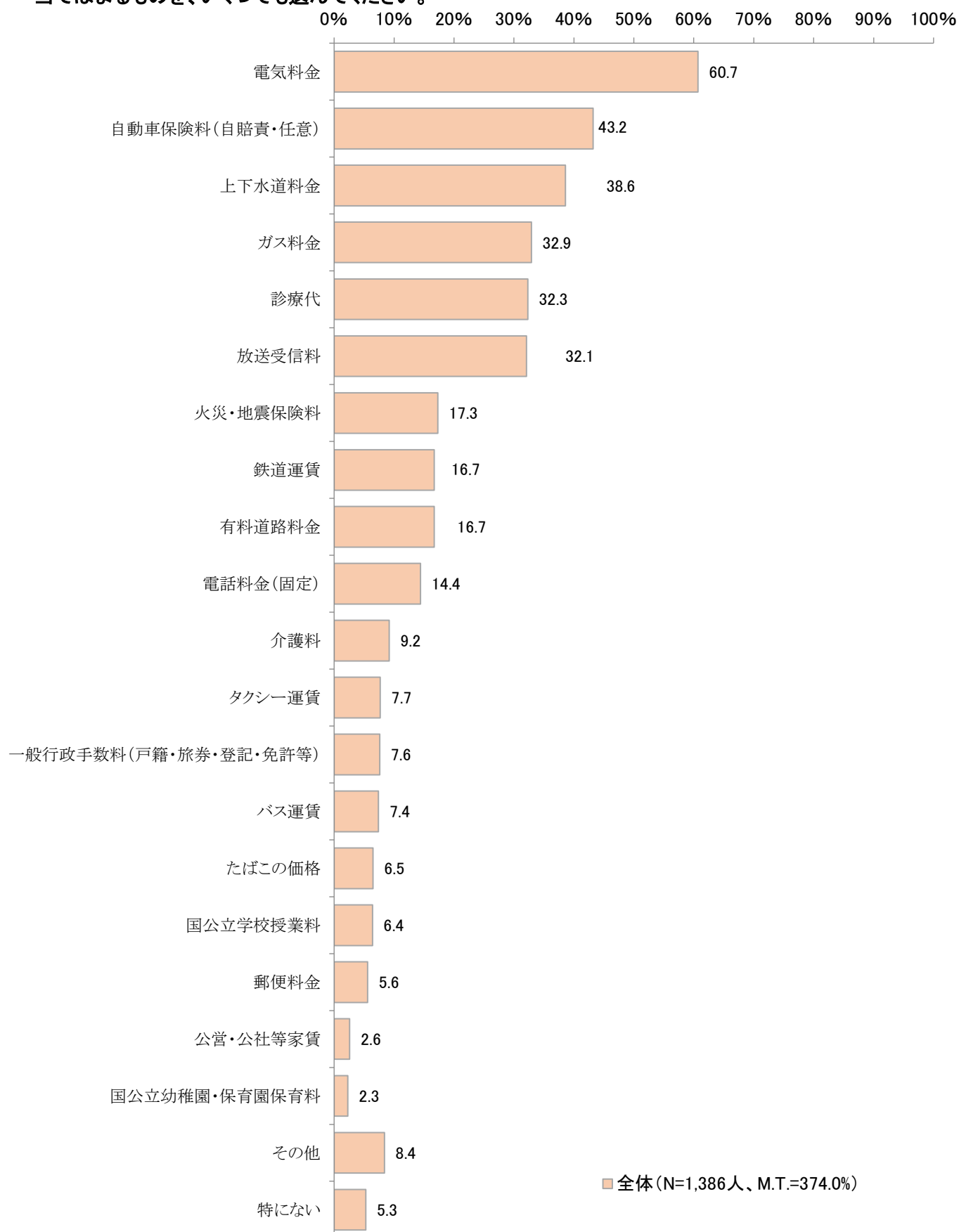
公共料金等についてお伺いします。

※「公共料金」とは、法令等に基づき、国会、政府、地方公共団体といった公的機関が、料金・価格水準の決定や改定に関与しているものを総称したものです。

問2 公共料金等のうち家計における負担が特に重いと感じるものは何ですか。

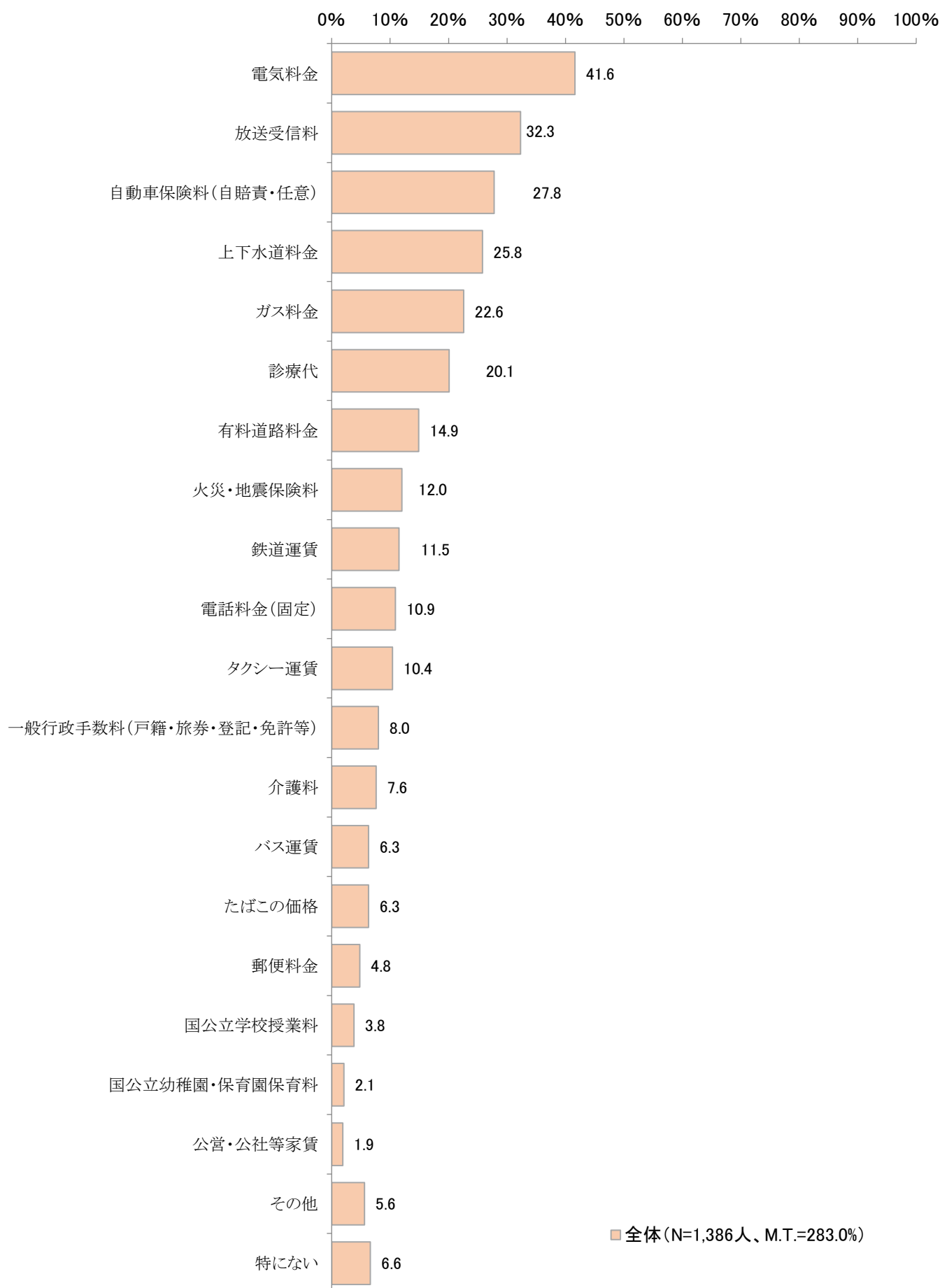
当てはまるものを、いくつでも選んでください。

回答者数の割合(%)



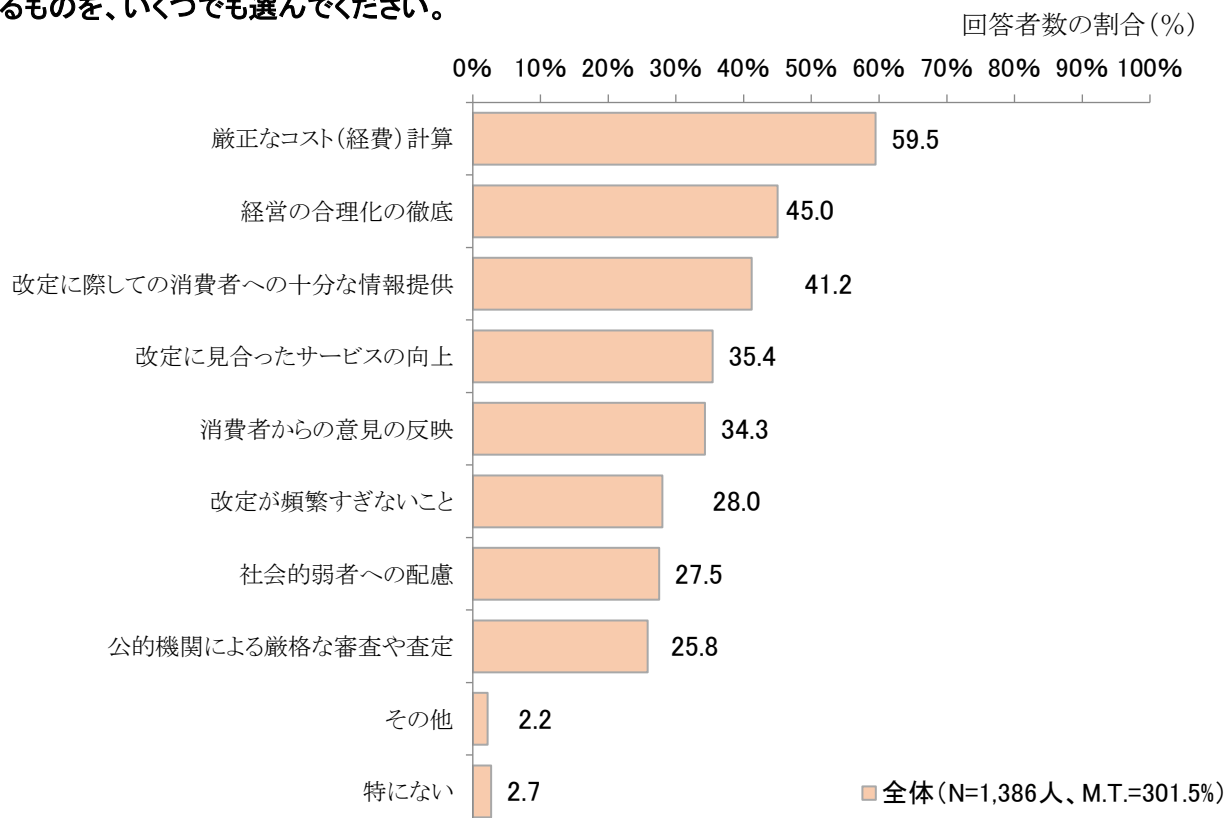
**問3 公共料金等のうちサービス等の内容に比して料金・価格が特に高いと感じるものは何ですか。
当てはまるものを、いくつでも選んでください。**

回答者数の割合(%)



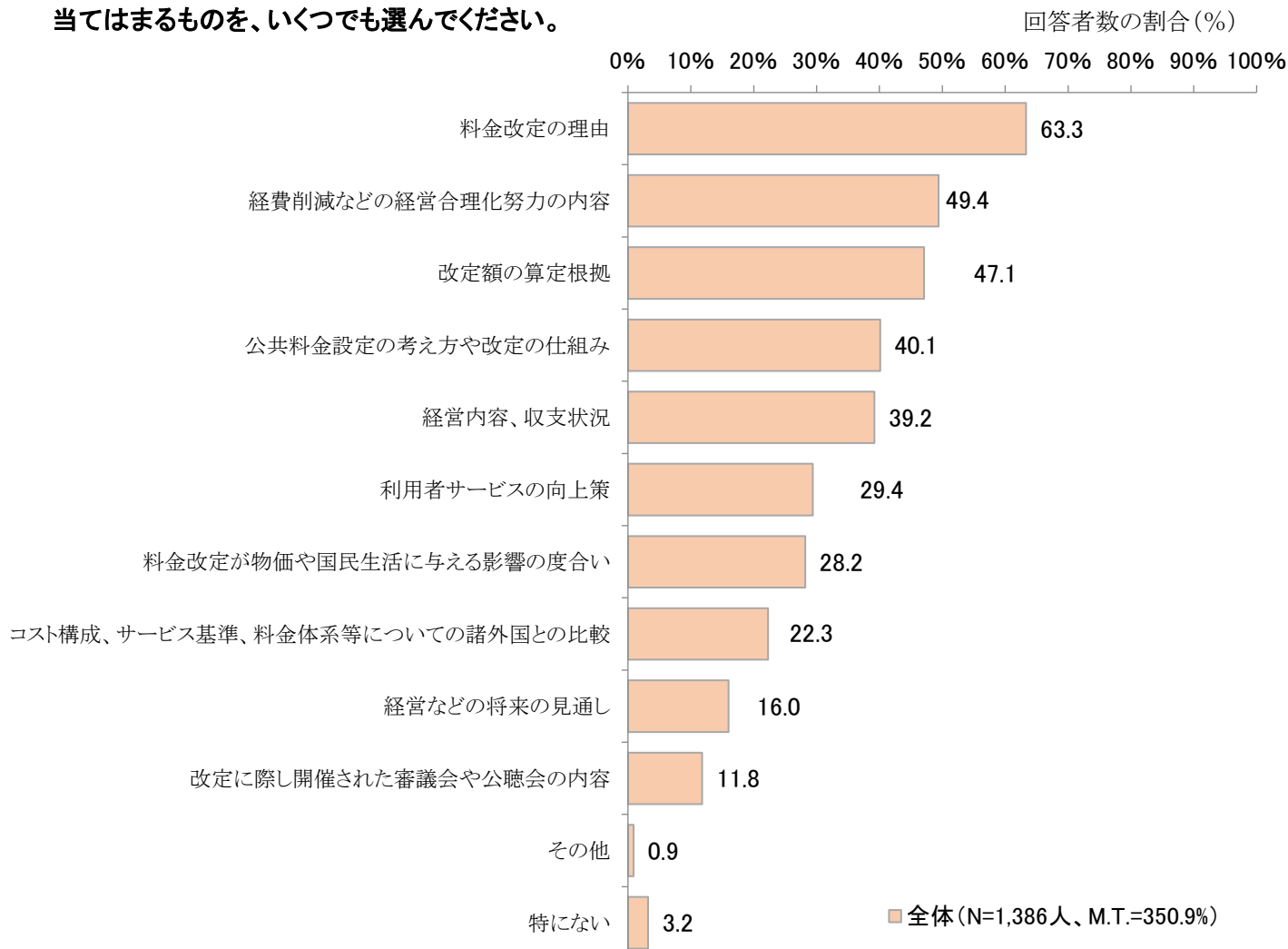
問4 公共料金等の改定を行う際に、特にどのような点に留意することが重要だと思いますか。

当てはまるものを、いくつでも選んでください。



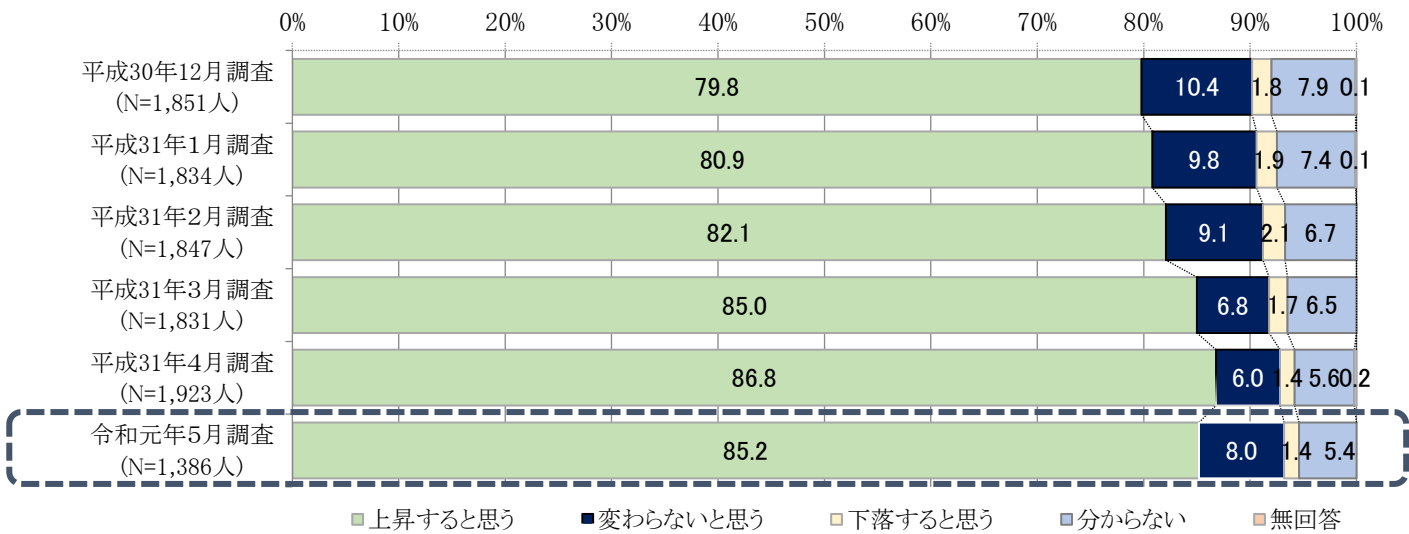
問5 公共料金等の改定を行う際に、特にどのような事項に関する説明や情報提供を強化すべきだと思いますか。

当てはまるものを、いくつでも選んでください。

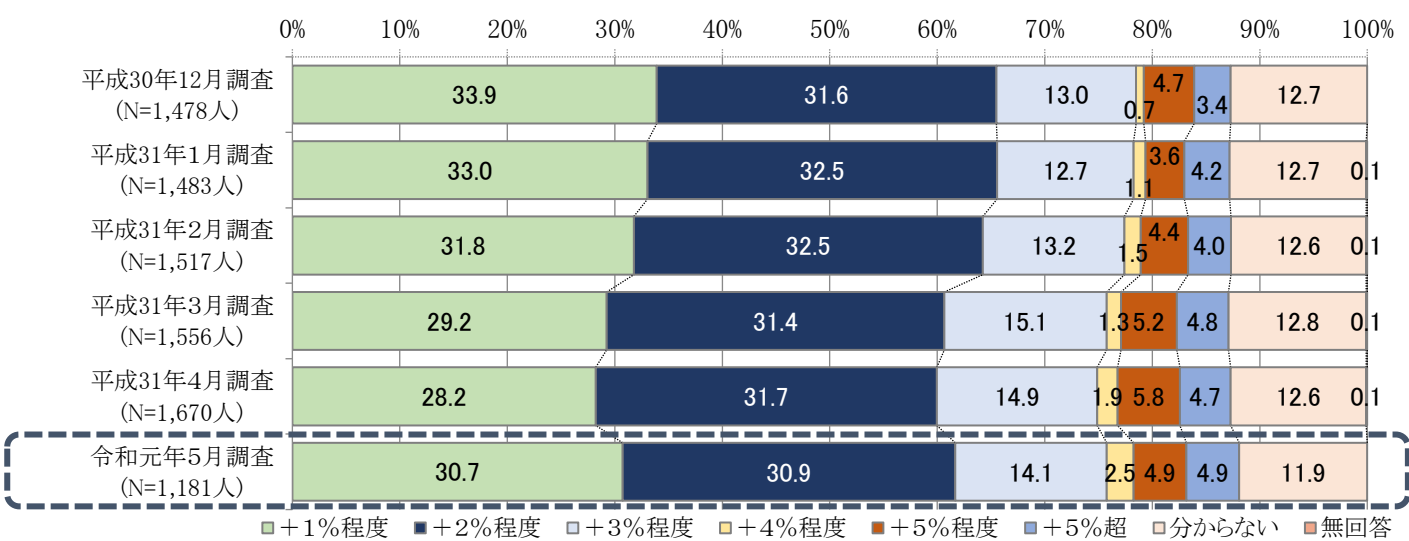


問6 あなたが普段購入している生活関連物資全般の価格は、現時点と比べて1年後には、上昇すると思いますか、下落すると思いますか。1つ選んでください。

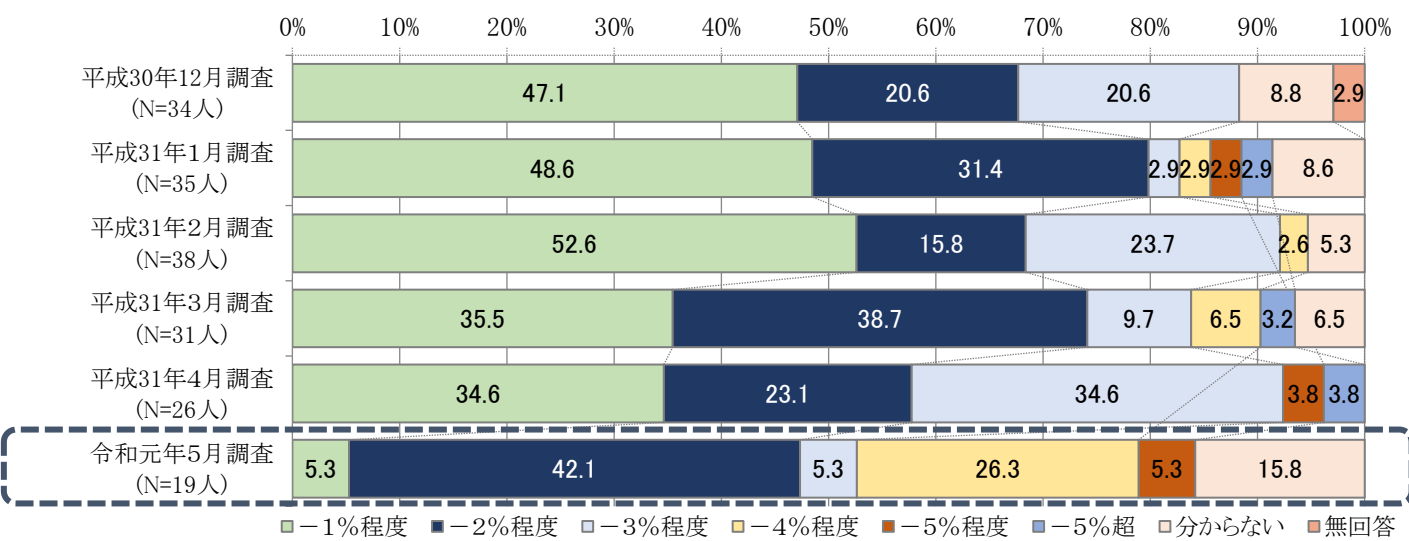
(参考)消費者物価指数は、前年比0.5%増となっています(平成31年3月時点)。



問7 (問6で「上昇すると思う」を選んだ方がお答えください。) どのくらい上昇すると思いますか。

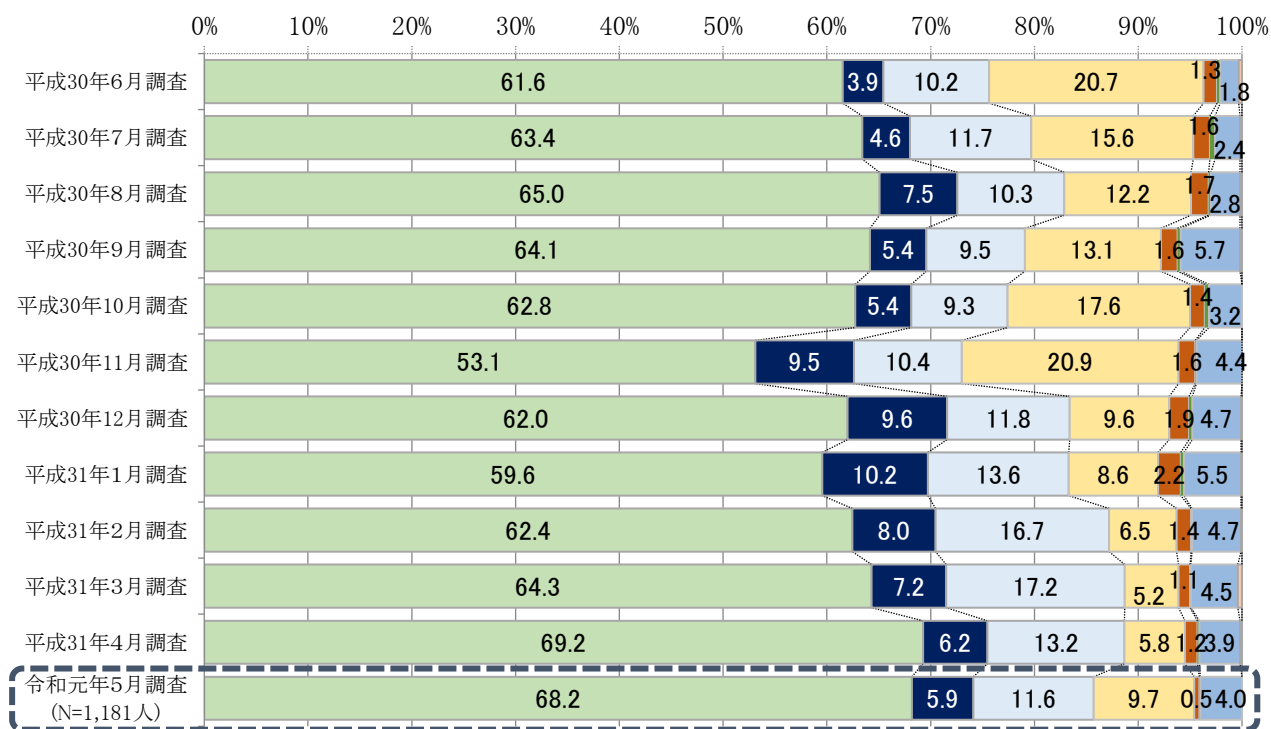


問8 (問6で「下落すると思う」を選んだ方がお答えください。) どのくらい下落すると思いますか。



問9 問6で回答した理由は、以下のいずれでしょうか。1つ選んでください。

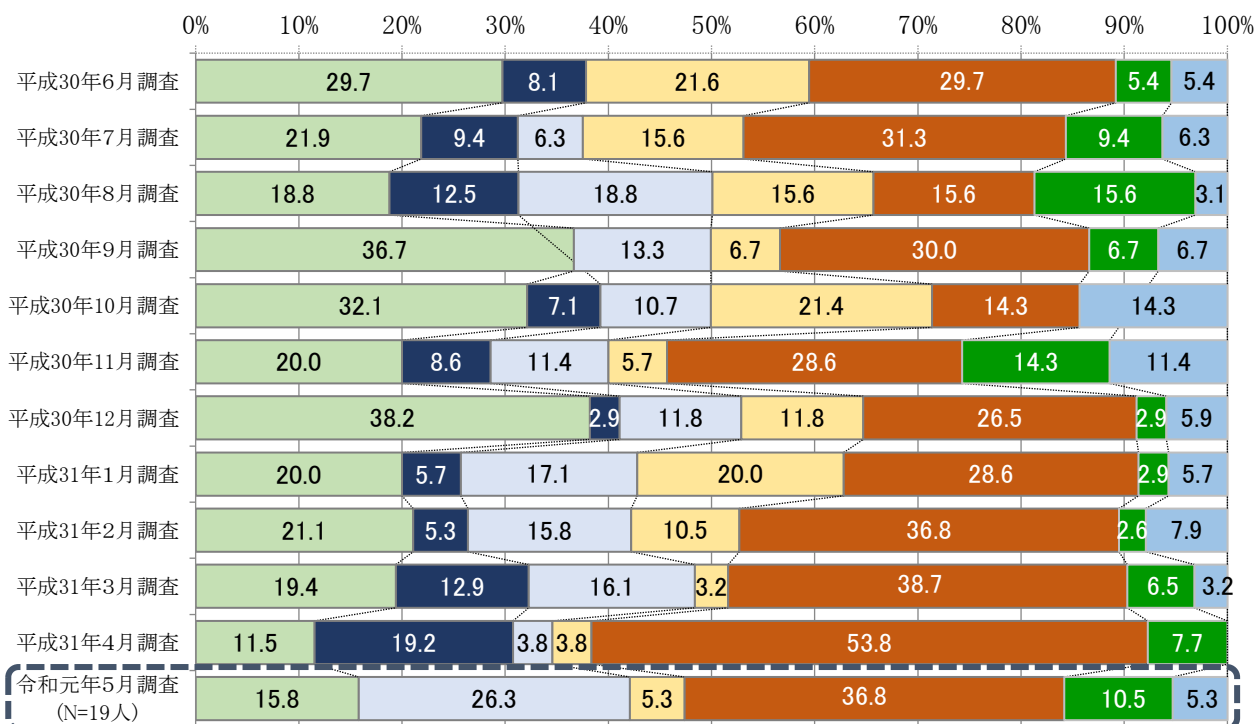
(上昇すると回答した方)



- 身近な商品の価格が過去数か月において上昇しており、その傾向が続くと思うから
- 政府・日本銀行の発表を受けて
- 報道等(民間エコノミスト等専門家の予想)でそのような話題を見かけるから
- 原油価格や為替等の変動を受けて
- 景気が良くなると感じるから
- 収入が増えると思うから
- その他
- 無回答

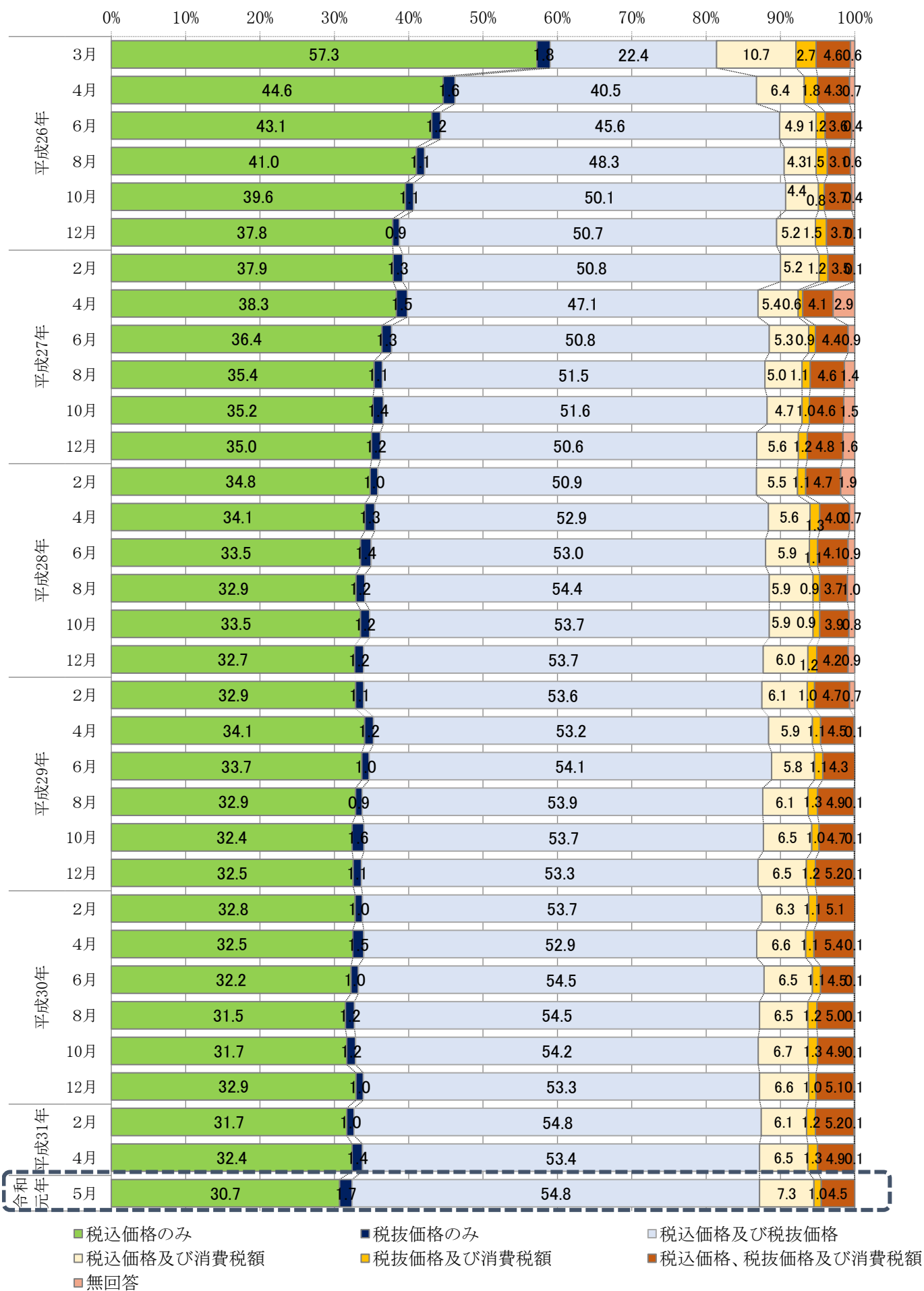
※「収入が増えると思うから」及び「無回答」の割合は、いずれも1%未満であるため、データラベルは非表示

(下落すると回答した方)

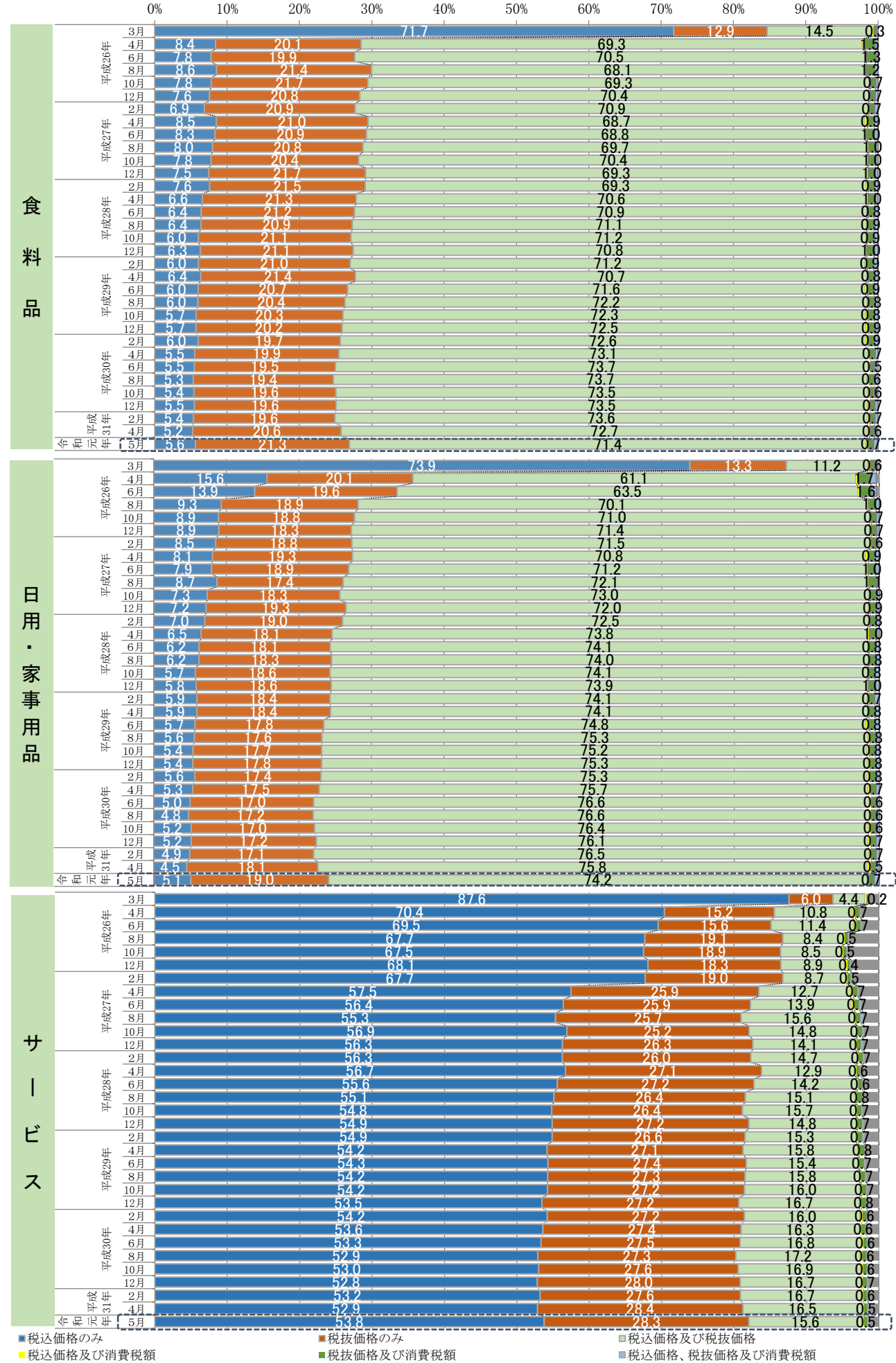


- 身近な商品の価格が過去数か月において下落しており、その傾向が続くと思うから
- 政府・日本銀行の発表を受けて
- 報道等(民間エコノミスト等専門家の予想)でそのような話題を見かけるから
- 原油価格や為替等の変動を受けて
- 景気が悪くなると感じるから
- 収入が減ると思うから
- その他
- 無回答

問10 あなたにとって、店頭価格の表示方法のうち、最も適当と思うものは、以下のいずれでしょうか。
1つ選んでください。

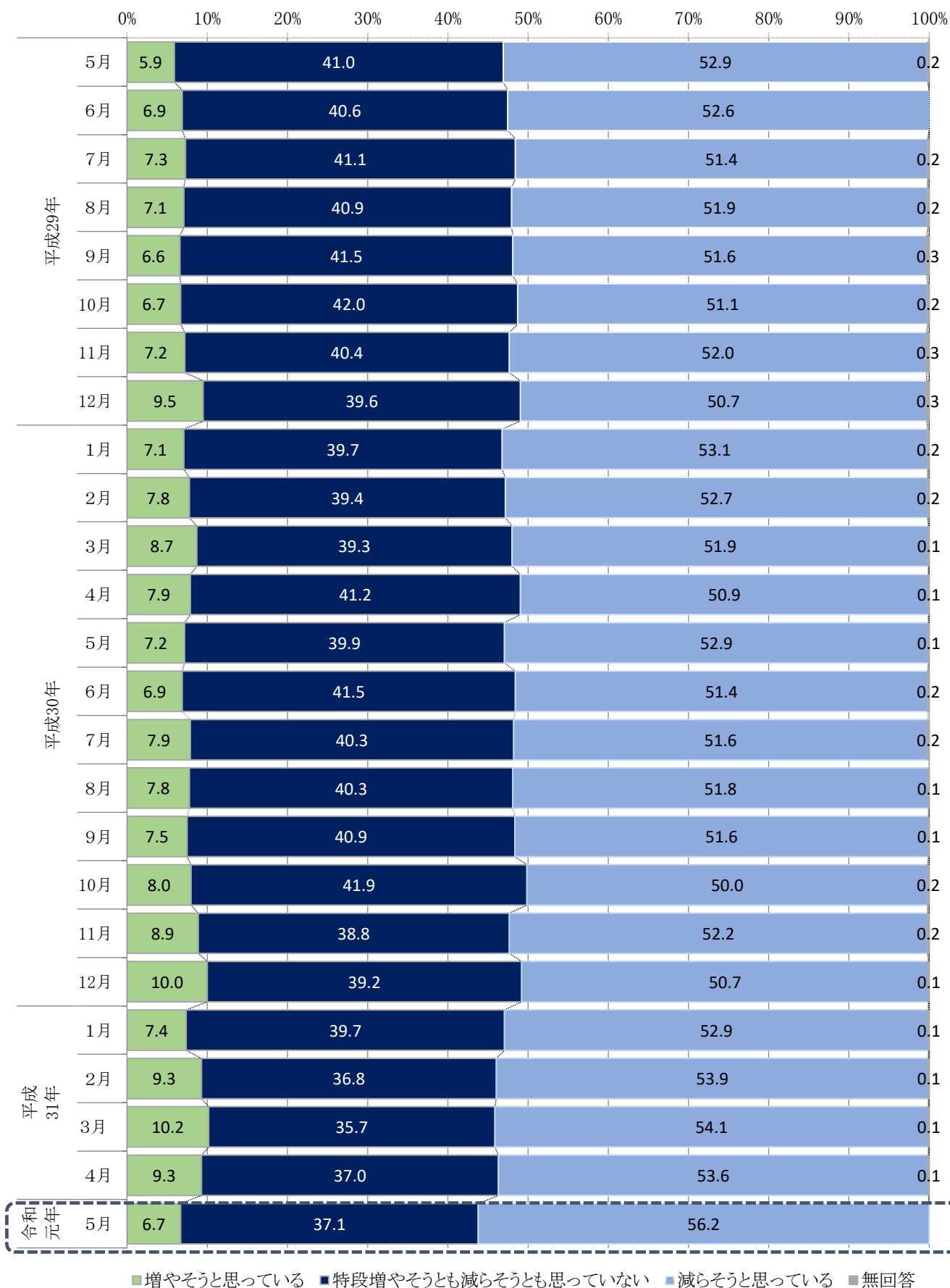


(参考1)品目グループ別の店頭表示価格の表示方法

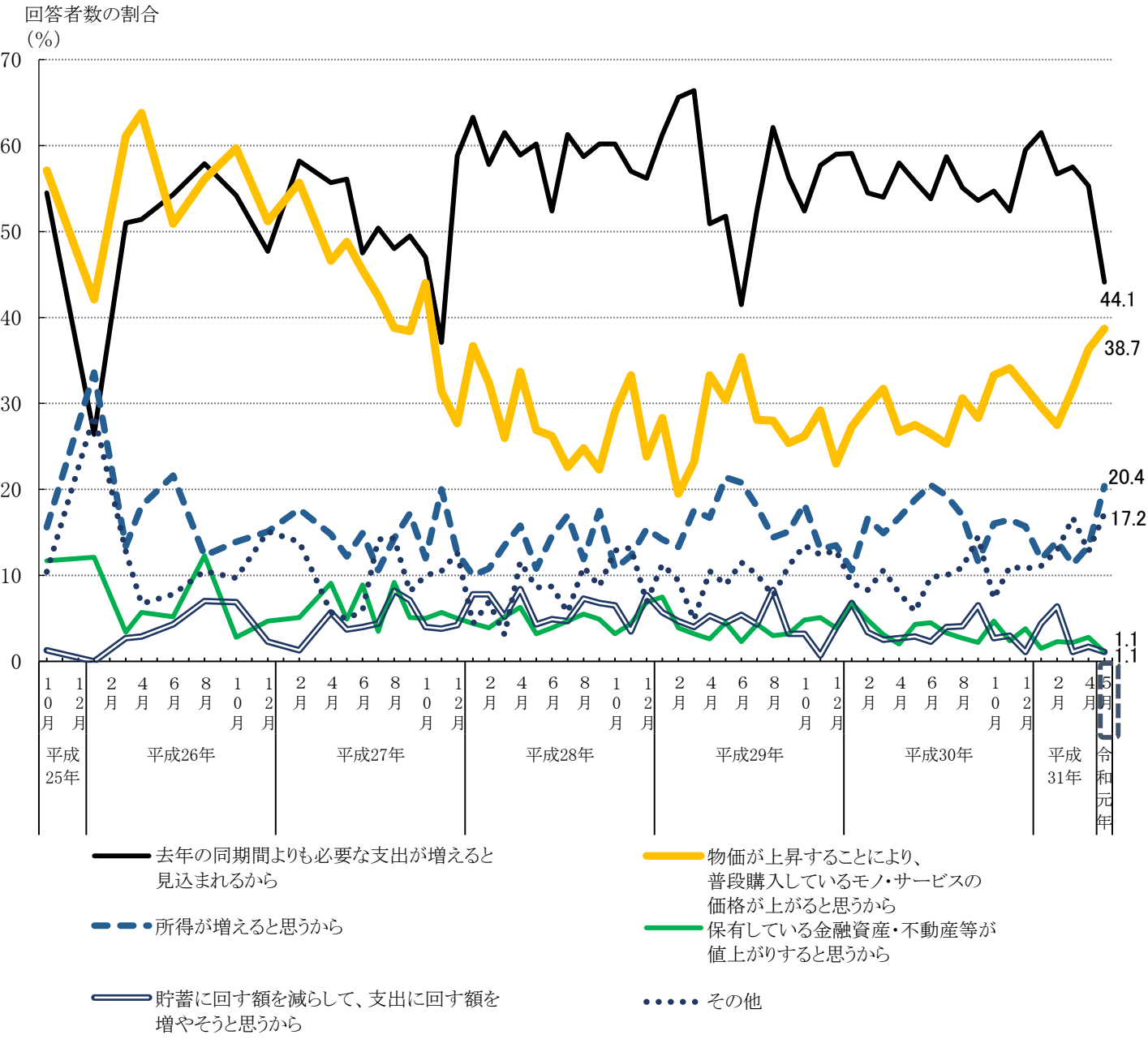


(参考2)消費についての意識

問1 あなたの世帯の消費への支出額を、今後3か月の間について、去年の同期間と比べて、どのようにしていこうと思っていますか。1つ選んでください。



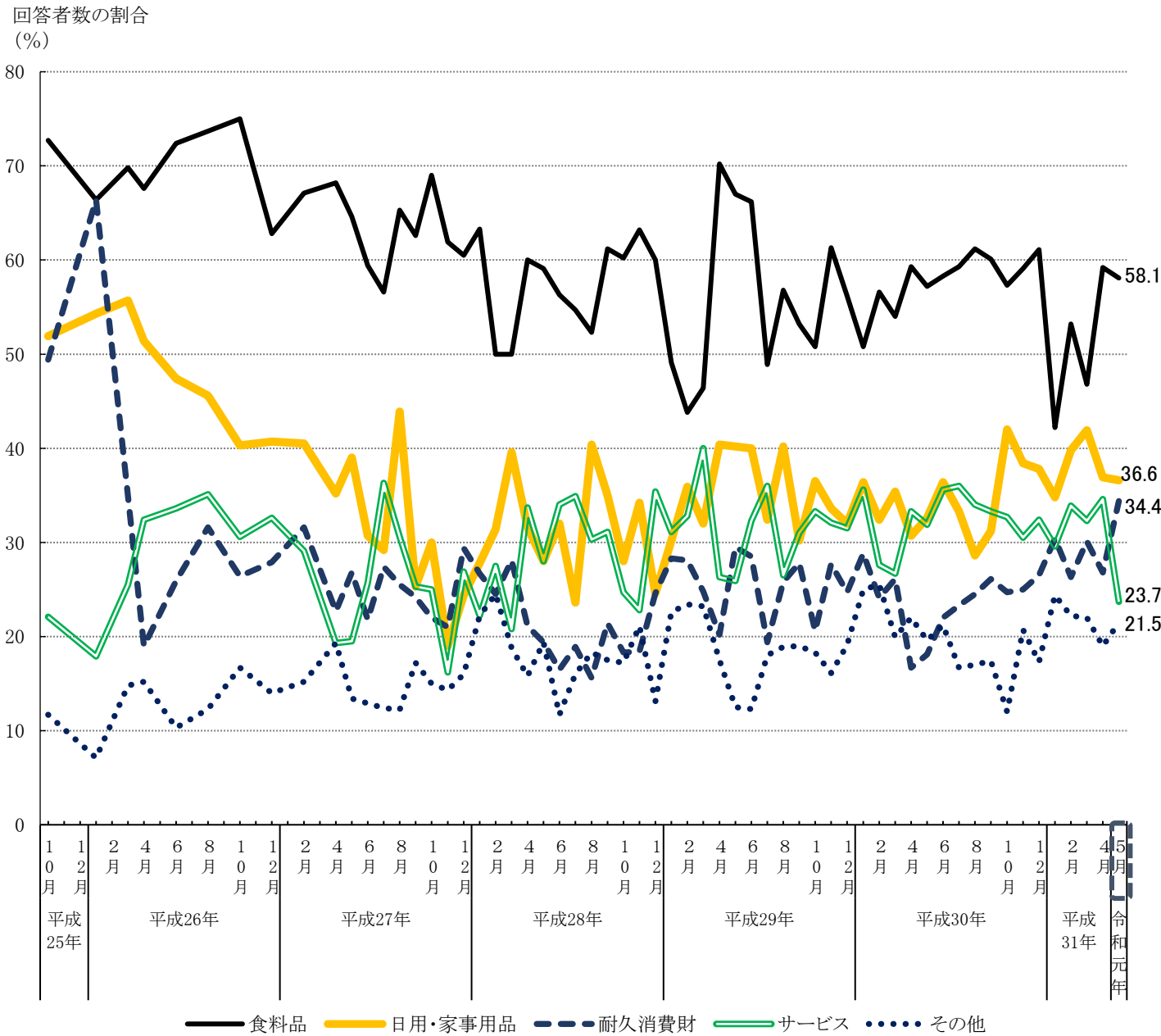
問2（問1で「増やそうと思っている」を選んだ方がお答えください。）
その理由は以下のいずれでしょうか。該当するものを全て選んでください。



(注) 各調査の回答者数(N)、M.T.(Multiple Totalの略:回答数の合計を回答者数(N)で割った比率)は以下のとおり。

年度		4月	5月	6月	7月	8月	9月	10月	11月	12月	1月	2月	3月
平成25年度	回答者数(人)	-	-	-	-	-	-	77	-	-	140	-	149
	M.T.(%)	-	-	-	-	-	-	150.6	-	-	142.9	-	145.0
平成26年度	回答者数(人)	105	-	116	-	57	-	72	-	86	-	79	-
	M.T.(%)	148.6	-	144.8	-	156.1	-	147.2	-	136.0	-	151.9	-
平成27年度	回答者数(人)	88	82	101	113	98	99	100	105	119	90	102	96
	M.T.(%)	140.9	130.5	126.7	125.7	134.7	125.3	122.0	108.6	121.0	126.7	119.6	114.6
平成28年度	回答者数(人)	95	93	103	106	109	103	93	114	130	106	128	125
	M.T.(%)	134.7	114.0	110.7	116.0	119.2	120.4	122.6	123.7	116.9	128.3	116.4	119.2
平成29年度	回答者数(人)	114	112	130	139	132	126	126	137	178	132	145	161
	M.T.(%)	120.2	122.4	116.9	118.7	124.2	115.1	118.3	118.2	116.3	119.7	118.6	118.0
平成30年度	回答者数(人)	150	138	132	150	147	138	150	164	185	135	171	186
	M.T.(%)	114.7	115.2	118.9	120.7	121.1	116.7	119.3	119.5	122.7	120.0	119.9	120.4
令和元年度	回答者数(人)	179	93										
	M.T.(%)	122.3	122.6										

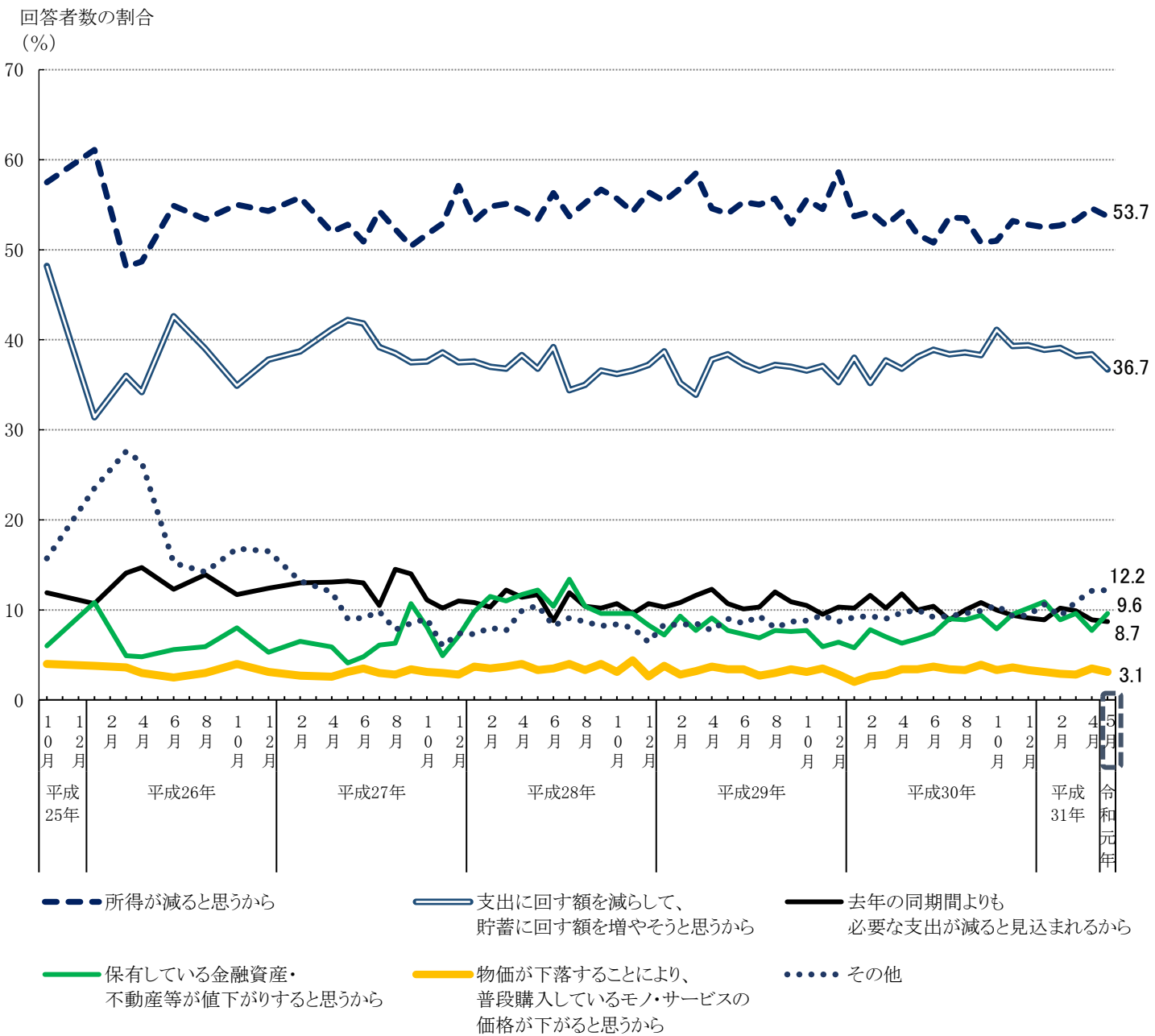
問3（問1で「増やそうと思っている」を選んだ方がお答えください。）
消費を増やそうと思っているのは、以下のいずれでしょうか。該当するものを全て選んでください。



(注) 各調査の回答者数(N)、M.T.(Multiple Totalの略:回答数の合計を回答者数(N)で割った比率)は以下のとおり。

年度		4月	5月	6月	7月	8月	9月	10月	11月	12月	1月	2月	3月
平成25年度	回答者数(人)	-	-	-	-	-	-	77	-	-	140	-	149
	M.T.(%)	-	-	-	-	-	-	209.1	-	-	215.7	-	204.7
平成26年度	回答者数(人)	105	-	116	-	57	-	72	-	86	-	79	-
	M.T.(%)	192.4	-	192.2	-	201.8	-	193.1	-	182.6	-	187.3	-
平成27年度	回答者数(人)	88	82	101	113	98	99	100	105	119	90	102	96
	M.T.(%)	169.3	163.4	150.5	161.9	177.6	154.5	161.0	132.4	157.1	162.2	157.8	157.3
平成28年度	回答者数(人)	95	93	103	106	109	103	93	114	130	106	128	125
	M.T.(%)	162.2	153.9	150.5	148.1	156.9	166.2	148.4	159.6	159.2	161.3	164.0	166.4
平成29年度	回答者数(人)	114	112	130	139	132	126	126	137	178	132	145	161
	M.T.(%)	175.5	177.8	180.0	159.0	169.7	163.5	160.3	171.5	164.0	176.5	166.9	164.6
平成30年度	回答者数(人)	150	138	132	150	147	138	150	164	185	135	171	186
	M.T.(%)	163.3	162.3	175.8	170.0	166.0	168.8	170.0	174.4	177.3	163.0	176.6	175.8
令和元年度	回答者数(人)	179	93										
	M.T.(%)	177.1	174.2										

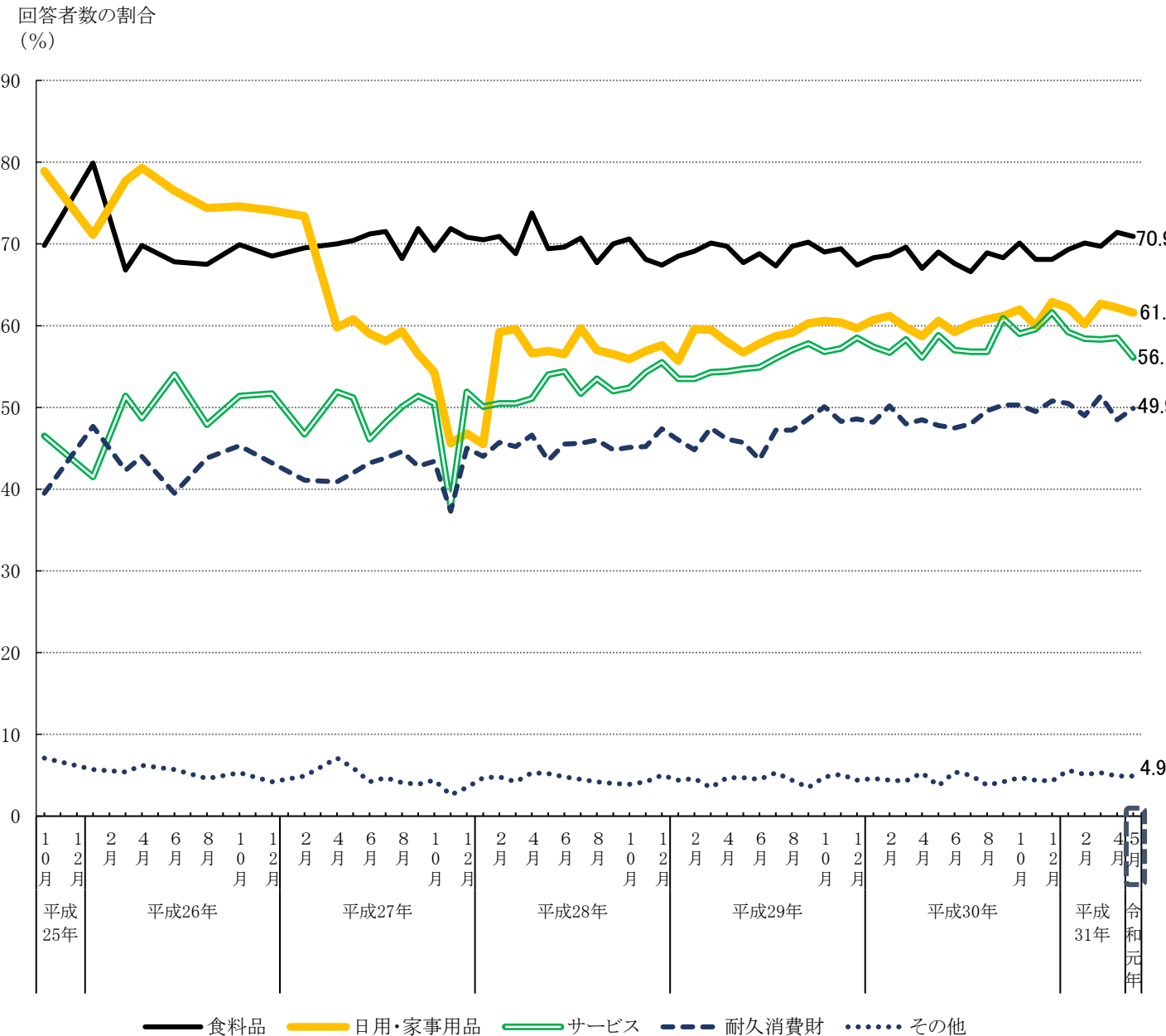
問4（問1で「減らそうと思っている」を選んだ方がお答えください。）
その理由は以下のいずれでしょうか。該当するものを全て選んでください。



(注) 各調査の回答者数(N)、M.T.(Multiple Totalの略:回答数の合計を回答者数(N)で割った比率)は以下のとおり。

年度		4月	5月	6月	7月	8月	9月	10月	11月	12月	1月	2月	3月
平成25年度	回答者数(人)	-	-	-	-	-	-	798	-	-	740	-	1,453
	M.T.(%)	-	-	-	-	-	-	143.5	-	-	141.4	-	134.5
平成26年度	回答者数(人)	1,654	-	1,343	-	769	-	828	-	807	-	771	-
	M.T.(%)	131.8	-	133.4	-	129.6	-	130.4	-	129.7	-	129.8	-
平成27年度	回答者数(人)	933	909	952	906	868	913	877	944	949	992	991	1,008
	M.T.(%)	127.1	124.4	123.2	122.8	122.2	124.5	120.5	115.5	122.9	122.4	125.1	126.5
平成28年度	回答者数(人)	957	978	1,032	994	944	966	942	972	955	978	981	964
	M.T.(%)	129.7	127.9	126.4	126.5	123.0	125.3	123.7	122.4	121.6	123.8	123.0	123.4
平成29年度	回答者数(人)	1,006	1,012	997	983	969	979	964	983	952	994	983	962
	M.T.(%)	125.2	123.3	122.0	121.1	123.6	120.4	122.5	120.2	122.4	119.0	120.8	119.4
平成30年度	回答者数(人)	972	1,010	985	975	973	953	939	965	939	970	995	990
	M.T.(%)	122.2	120.0	120.3	122.7	123.9	123.1	124.1	124.4	124.2	124.9	123.2	124.7
令和元年度	回答者数(人)	1,031	779										
	M.T.(%)	125.2	124.0										

問5（問1で「減らそうと思っている」を選んだ方がお答えください。）
消費を減らそうと思っているのは、以下のいずれでしょうか。該当するものを全て選んでください。



(注) 各調査の回答者数(N)、M.T.(Multiple Totalの略:回答数の合計を回答者数(N)で割った比率)は以下のとおり。

年度		4月	5月	6月	7月	8月	9月	10月	11月	12月	1月	2月	3月
平成25年度	回答者数(人)	-	-	-	-	-	-	798	-	-	740	-	1,453
	M.T.(%)	-	-	-	-	-	-	242.2	-	-	246.2	-	244.0
平成26年度	回答者数(人)	1,654	-	1,343	-	769	-	828	-	807	-	771	-
	M.T.(%)	248.5	-	244.1	-	238.9	-	247.1	-	242.3	-	236.3	-
平成27年度	回答者数(人)	933	909	952	906	868	913	877	944	949	992	991	1,008
	M.T.(%)	230.0	230.4	223.7	226.4	226.4	226.5	221.9	195.3	122.9	214.7	231.2	228.4
平成28年度	回答者数(人)	957	978	1,032	994	944	966	942	972	955	978	981	964
	M.T.(%)	233.4	229.0	230.8	232.2	228.4	227.3	227.9	228.7	233.4	228.5	231.6	235.0
平成29年度	回答者数(人)	1,006	1,012	997	983	969	979	964	983	952	994	983	962
	M.T.(%)	233.3	229.9	229.9	235.1	237.5	240.6	241.7	240.7	239.1	239.2	241.3	240.0
平成30年度	回答者数(人)	972	1,010	985	975	973	953	939	965	939	970	995	990
	M.T.(%)	236.1	240.0	237.1	236.9	240.3	245.0	246.4	241.7	247.9	246.9	243.1	247.7
令和元年度	回答者数(人)	1,031	779										
	M.T.(%)	246.1	243.4										

3. 今回調査(速報)の回答者の属性

今回調査の回答者数:1,386人

①性別

男性	476人 (34.3%)
女性	910人 (65.7%)

②年齢

20～29歳	27人 (1.9%)
30～39歳	160人 (11.5%)
40～49歳	409人 (29.5%)
50～59歳	439人 (31.7%)
60～69歳	258人 (18.6%)
70歳以上	93人 (6.7%)

③職業

正社員	394人 (28.4%)
正社員以外の被雇用者	384人 (27.7%)
会社、団体などの役員	14人 (1.0%)
自営業	59人 (4.3%)
専業の主婦・主夫	369人 (26.6%)
学生	8人 (0.6%)
無職	134人 (9.7%)
その他	24人 (1.7%)

④居住地方

北海道	61人 (4.4%)
東北地方	99人 (7.1%)
関東地方	476人 (34.3%)
北陸甲信越地方	86人 (6.2%)
中部地方	160人 (11.5%)
近畿地方	219人 (15.8%)
中国地方	89人 (6.4%)
四国地方	42人 (3.0%)
九州・沖縄地方	154人 (11.1%)

⑤居住形態

単身	110人 (7.9%)
二人暮らし	466人 (33.6%)
三人暮らし	393人 (28.4%)
四人暮らし	310人 (22.4%)
五人以上	107人 (7.7%)

⑥世帯年収

300万円未満	203人 (14.6%)
300～500万円	377人 (27.2%)
500～700万円	367人 (26.5%)
700～1,000万円	296人 (21.4%)
1,000万円以上	143人 (10.3%)