

平成31年 3月20日

平成 31 年 3 月物価モニター調査結果（速報）

1. 調査の目的

原油価格や為替レートなどの動向が生活関連物資等の価格に及ぼす影響、物価動向についての意識等を正確・迅速に把握し、消費者等へタイムリーな情報提供を行う。

2. 調査の内容

全国47都道府県の物価モニター2,000人が、価格の見取調査を行うことにより、生活関連物資等の価格（特売品等の廉売価格も含む。）の動向を把握する。また、物価モニターに対し、物価動向についての意識等を調査し、その動向を把握する。

3. 調査結果の概要

【価格調査結果】

- ① 価格が前月比で上昇した品目数が、下落した品目数を上回った。
「上昇した品目数－下落した品目数」は＋3と、前月の＋13から減少した。
- ② 価格上昇幅が前月比1%以上の品目は、アイスクリーム（＋2.8%）。
- ③ 価格下落幅が前月比1%以上の品目はなかった。

【意識調査結果】

- ① ネットショッピングについて、どの程度の頻度で利用しているか聞いたところ、「週に2～3回以上」と回答したモニターの割合は3.2%で、「週に1回程度」が11.5%、「月に2～3回程度」及び「月に1回程度」が28.3%、「年に数回程度」が22.2%、「（ほとんど）利用していない」が6.6%だった。
- ② ①で「（ほとんど）利用していない」と回答したモニター以外に、実店舗での購入と比較してどのような点に特にメリットを感じるか聞いたところ、「商品・サービス等の検索が容易」（62.4%）、「購入した商品等が指定場所（自宅等）に配送される」（59.3%）、「店舗間又は商品・サービス等の間での価格比較が容易」（56.3%）といった回答が多かった。
- ③ ①で「（ほとんど）利用していない」と回答したモニター以外に、ネットショッピングを利用した結果、何らかのトラブルに巻き込まれたことはあるか聞いたところ、「かなりある」と回答したモニターの割合は0.4%で、「多少ある」が13.6%、「あまりない」が35.1%、「全くない」が50.9%であった。
- ④ ③で「全くない」と回答したモニター以外に、実際にどんなトラブルに遭ったか聞いたところ、「商品・サービス等が破損・不足等していた」（43.1%）、「表示・説明等とは異なる内容だった」（26.0%）、「商品・サービス等が届かなかった（利用できなかった）」（19.6%）といった回答が多かった。
- ⑤ 今後、ネットショッピングを利用する上で事業者に期待することを聞いたところ、「悪質な出店者の取締り強化」（52.9%）、「決済情報を含む個人情報の厳格な管理」（46.9%）、「購入による特典（ポイントや割引）の充実」（45.7%）といった回答が多かった。

4. 次回公表予定

4月物価モニター調査結果は4月24日（水）に公表予定。

※平成31年3月物価モニター調査は、平成31年3月7日（木）～11日（月）に実施。

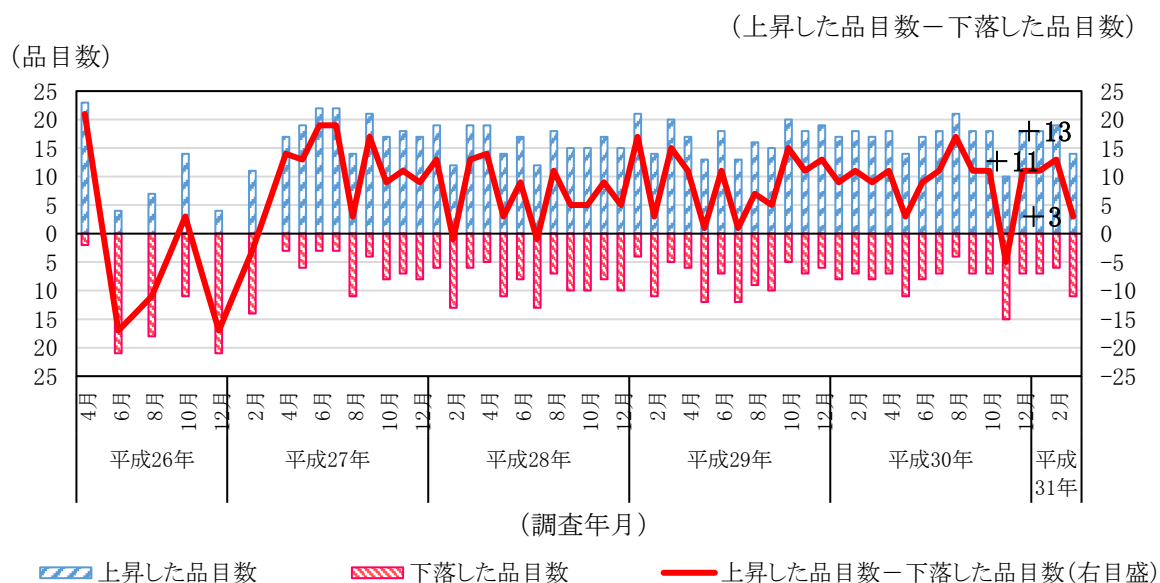
※速報取りまとめ後に集計した分については、翌月の速報における前月値に反映させる。

※過去の調査結果及び調査結果のバックデータについては、以下のURLを参照。

https://www.caa.go.jp/policies/policy/consumer_research/price_measures/index.html#price_monitor

【価格調査結果】

① 上昇した品目数と下落した品目数（前回調査比及び前月比）



- （備考）
- 平成 27 年 4 月以前の調査については前回調査比、5 月以降の調査については前月比でそれぞれ税抜価格が上昇した品目数及び下落した品目数を示す。
 - 平成 27 年 4 月以降の調査では、それまでのまぐろ（ツナ）缶詰、マヨネーズ、カレーパウダー、灯油、ガソリンの 5 品目に代えて、ヨーグルト、からあげ弁当、冷凍コロッケ、理髪代又はカット代、中華そばの 5 品目を調査。
 - 平成 28 年 4 月以降の調査では、ビールの指定内容をそれまでの 1 缶に代えて、6 缶を調査。
 - 平成 29 年 4 月以降の調査では、洗濯用洗剤の指定内容をそれまでの粉末タイプ 1 箱に代えて、液体（詰め替え・770～850g）を調査。洗濯代（クリーニング）の指定内容をそれまでの折り畳み仕上げに代えて、立体仕上げを調査。

② 上昇幅が前月比 1 %以上の品目

食料品 アイスクリーム（+2.8%）

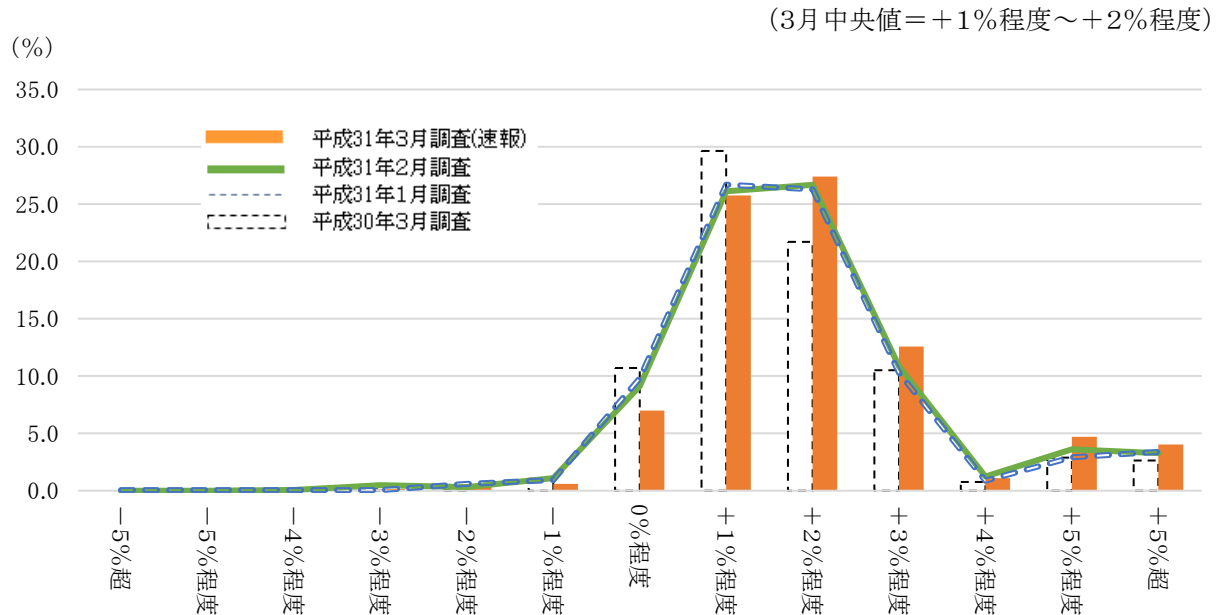
③ 下落幅が前月比 1 %以上の品目

なし

【意識調査結果】

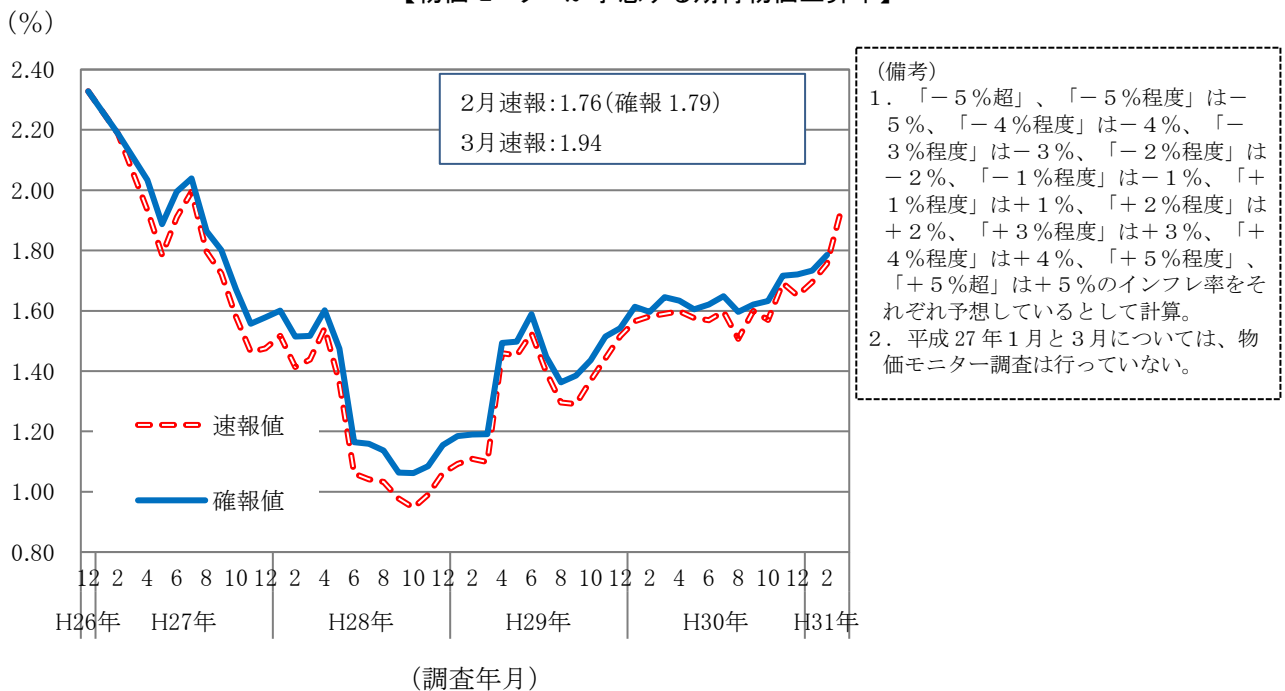
< 1年後の物価の見通しと期待物価上昇率 >

【1年後の物価の見通し(現在の水準と比較した変化率)】

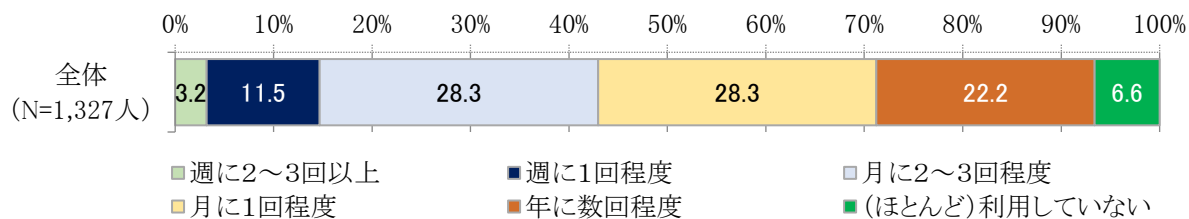


(回答者の割合)

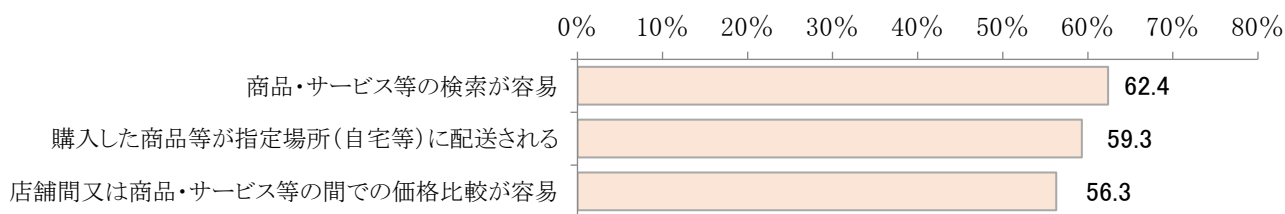
【物価モニターが予想する期待物価上昇率】



① ネットショッピングについて、どの程度の頻度で利用しているか



② (①で「(ほとんど)利用していない」と回答したモニター以外に) 実店舗での購入と比較してどのような点に特にメリットを感じるか

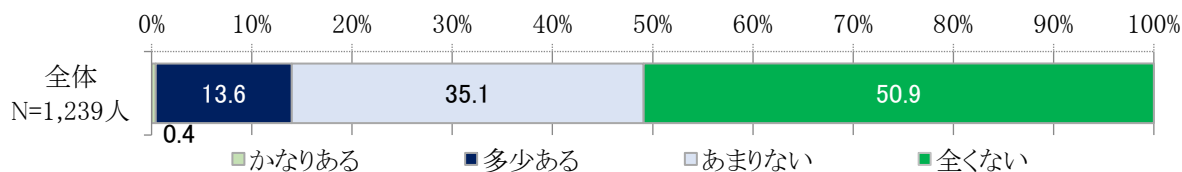


注1) 回答が多かった選択肢上位3つのみ記載。詳細はP7を参照。

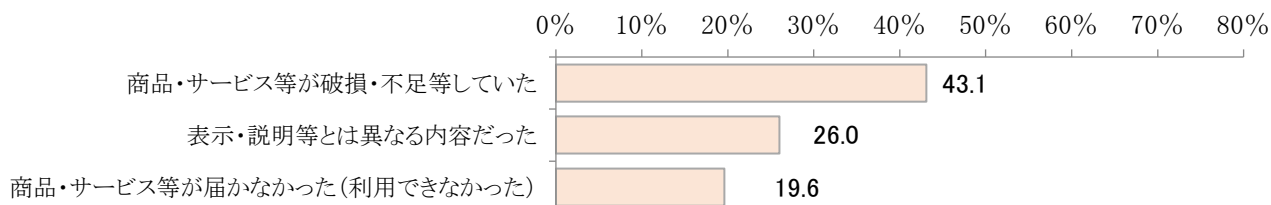
注2) M.T.(Multiple Total の略)は、回答数の合計を回答者数(N)で割った比率。

全体(N=1,239人、M.T.=410.1%)

③ (①で「(ほとんど)利用していない」と回答したモニター以外に) ネットショッピングを利用した結果、何らかのトラブルに巻き込まれたことはあるか



④ (③で「全くない」と回答したモニター以外に) 実際にどんなトラブルに遭ったか

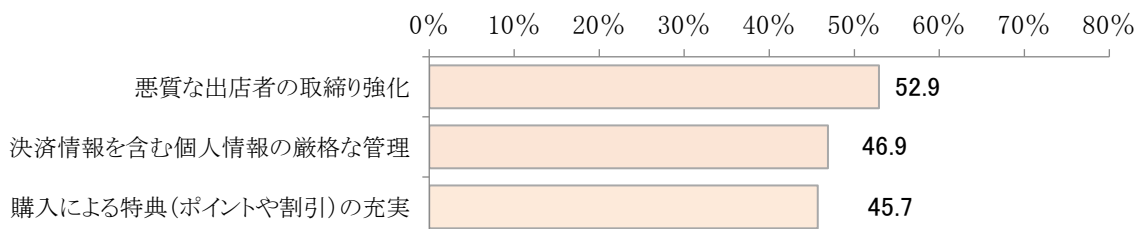


注1) 回答が多かった選択肢上位3つのみ記載。詳細はP9を参照。

注2) M.T.(Multiple Total の略)は、回答数の合計を回答者数(N)で割った比率。

全体(N=608人、M.T.=135.5%)

⑤ 今後、ネットショッピングを利用する上で事業者に期待すること



注1) 回答が多かった選択肢上位3つのみ記載。詳細はP10を参照。

注2) M.T.(Multiple Total の略)は、回答数の合計を回答者数(N)で割った比率。

全体(N=1,327、M.T.=465.3%)

本件に関する問合せ先

消費者庁 消費者調査課 鈴木、小八木

(03-3507-9179)

調査結果データ

1. 価格調査結果

(1) 食料品

品目	食パン	生中華麺	カップ麺	ソーセージ	豚肉 (ロース)	豆腐	牛乳	ヨーグルト	卵
前月比(%)	0.4	0.6	0.2	0.5	-0.6	-0.0	0.2	-0.0	0.2
指数	117.4	110.2	122.5	111.0	119.3	107.4	107.1	111.2	100.2
前年比(%)	5.5	3.0	6.0	2.5	4.9	1.5	1.8	2.3	-2.5

品目	茶飲料	果実飲料	ポテト チップス	アイス クリーム	食用油	からあげ 弁当	冷凍 コロッケ	おにぎり	※ビール
前月比(%)	-0.8	0.4	-0.2	2.8	-0.1	-0.1	0.0	-0.0	-0.2
指数	103.5	117.2	114.7	112.8	122.0	103.1	90.8	110.4	106.2
前年比(%)	1.2	3.4	1.3	4.6	4.4	0.4	-2.7	2.4	-0.2

(2) 日用・家事用品

品目	※洗濯用 洗剤	ティッシュ ペーパー	紙おむつ	シャンプー
前月比(%)	0.7	0.3	-0.4	0.4
指数	111.5	116.5	105.1	107.7
前年比(%)	5.5	5.1	1.5	2.0

(3) サービス

品目	※洗濯代	理髪代又 はカット代	中華そば
前月比(%)	0.3	-0.1	0.1
指数	102.2	101.4	102.7
前年比(%)	1.6	0.5	0.7

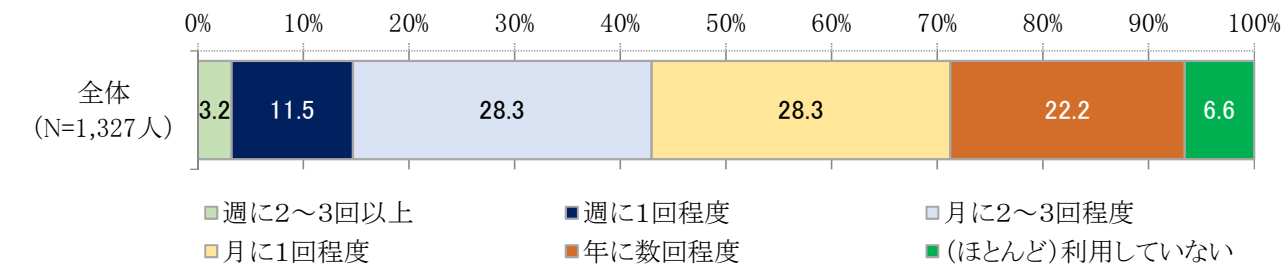
(備考)

指数は、平成 27 年 4 月の税抜平均価格を 100 として、調査時点の税抜平均価格を指数化したもの。
 ※ビールは、平成 28 年 4 月の税抜平均価格を 100 として指数化。洗濯用洗剤と洗濯代は平成 29 年 4 月の税抜平均価格を 100 として指数化。

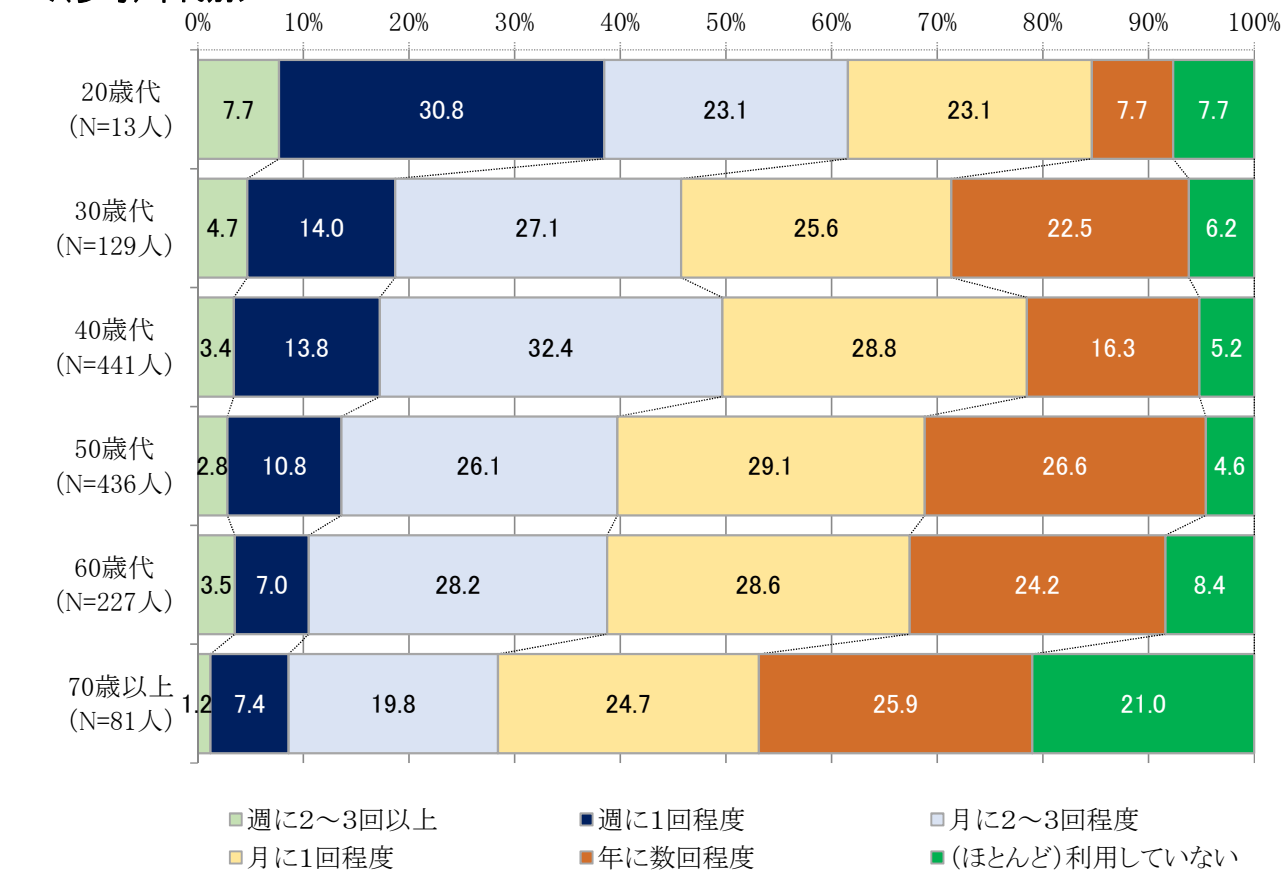
2. 意識調査結果

インターネットを通じて商品・サービス等を購入すること(以下「ネットショッピング」といいます。)についてお伺いします。※相手が事業者の場合だけでなく、個人の場合も含めて回答してください。

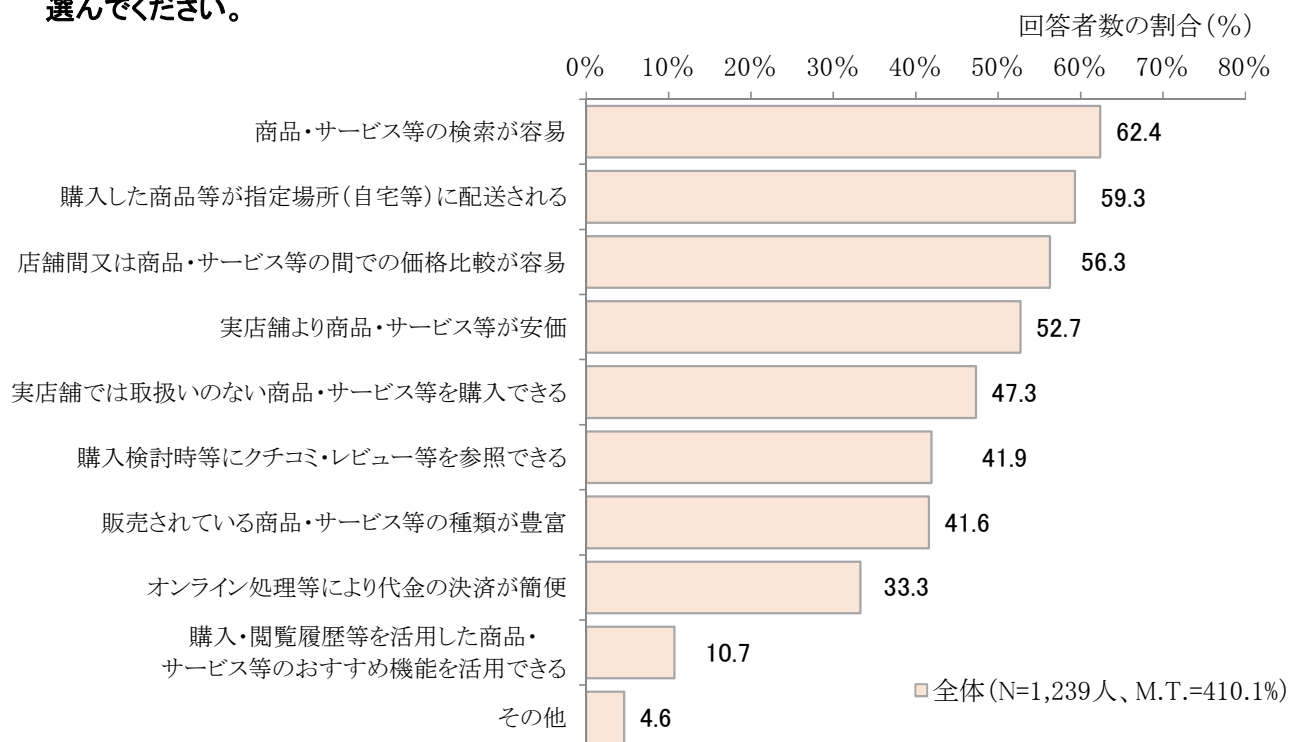
問1 あなたはどの程度の頻度でネットショッピングを利用しますか。次のうち、当てはまるものを1つ選んでください。



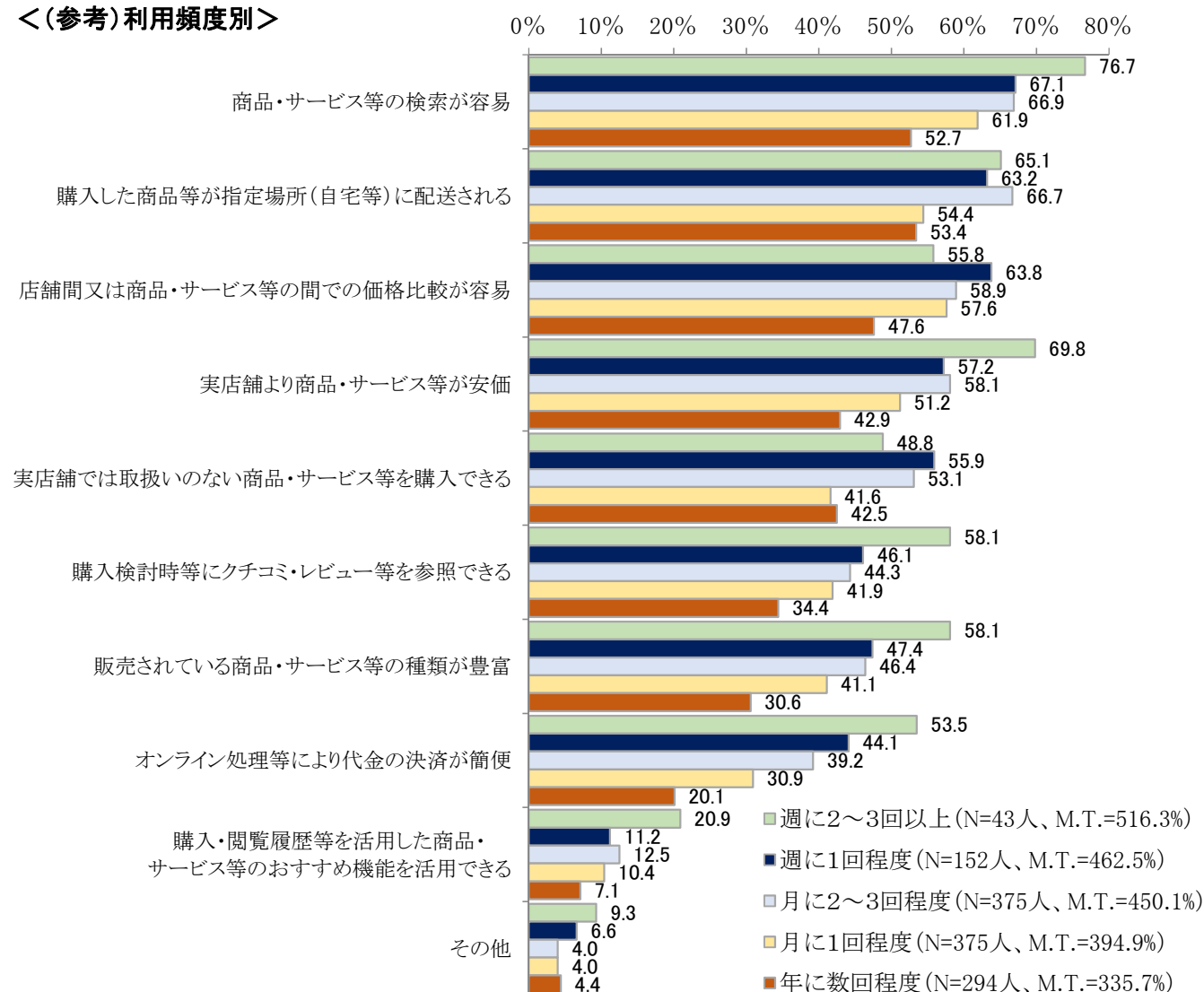
<(参考)年代別>



問2 (問1で「(ほとんど)利用していない」以外を選択した方がお答えください。)ネットショッピングのメリットはどのような点にあると思いますか。実店舗での購買と比べて特に当てはまると思うものを、いくつでも選んでください。

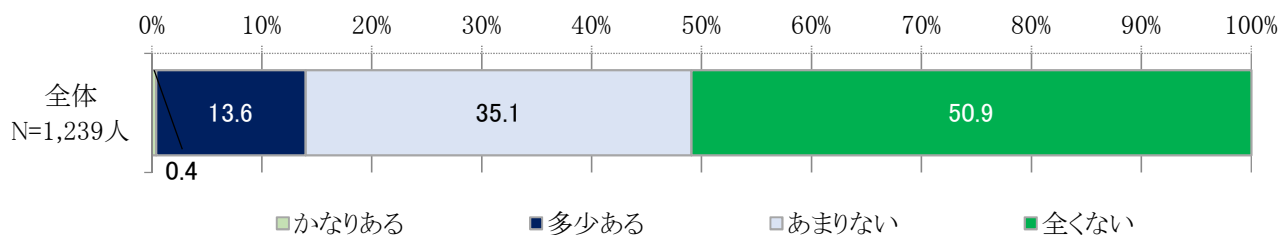


<(参考)利用頻度別>

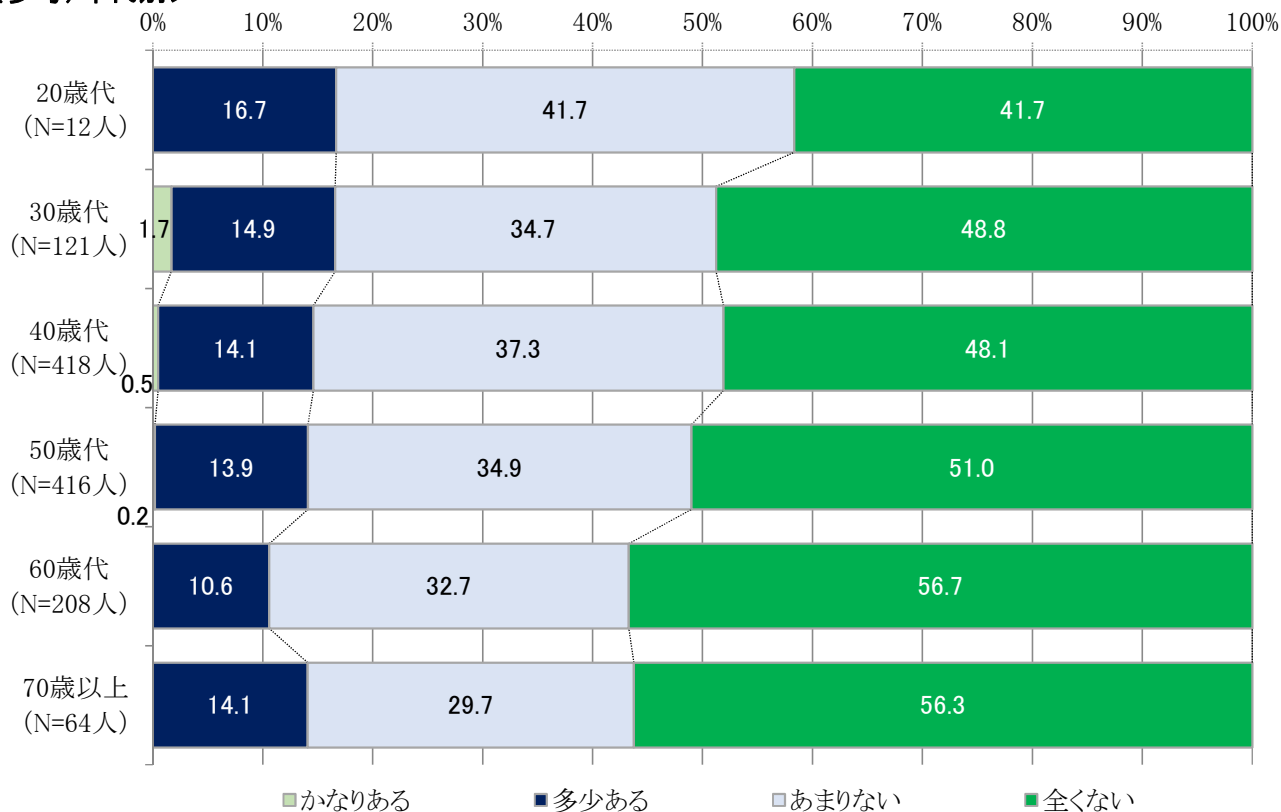


注) M.T.(Multiple Totalの略)は、回答数の合計を回答者数(N)で割った比率。

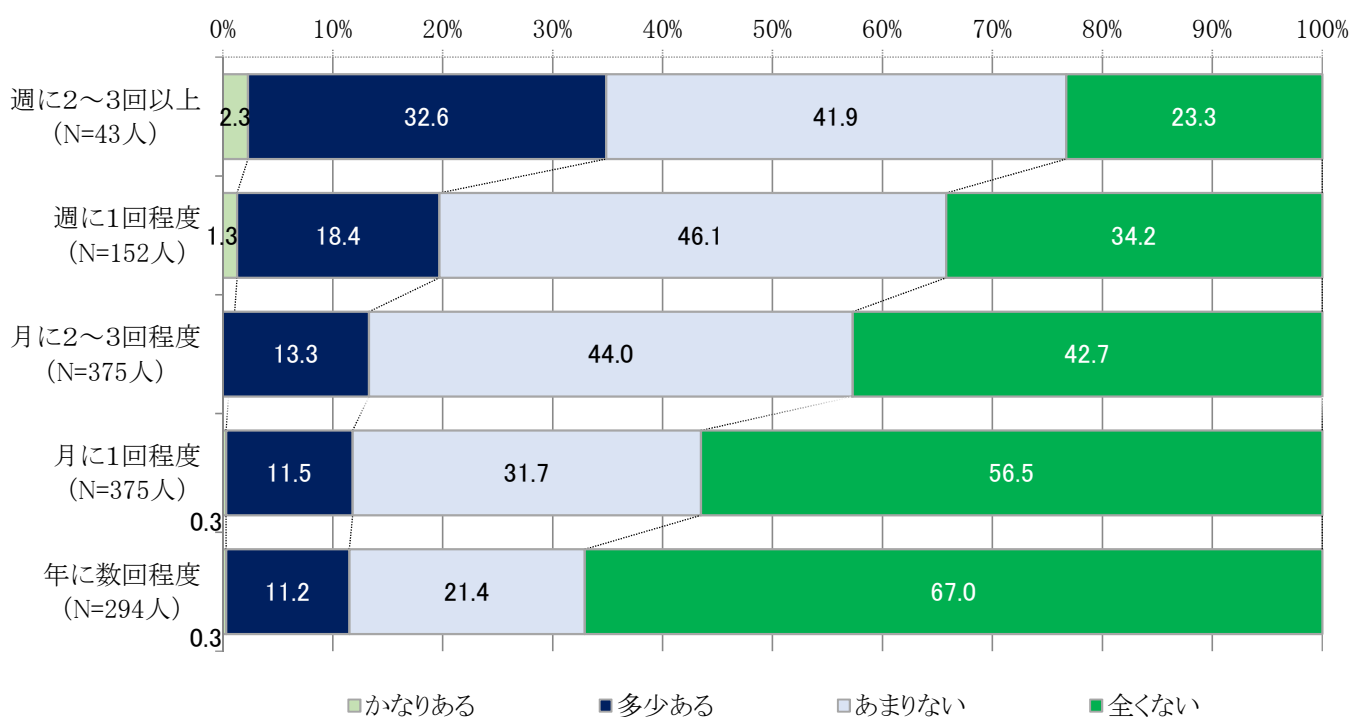
問3 (問1で「(ほとんど)利用していない」以外を選択した方がお答えください。)ネットショッピングを利用した結果、何らかのトラブルに巻き込まれたことはありますか。次のうち、当てはまるものを1つ選んでください。



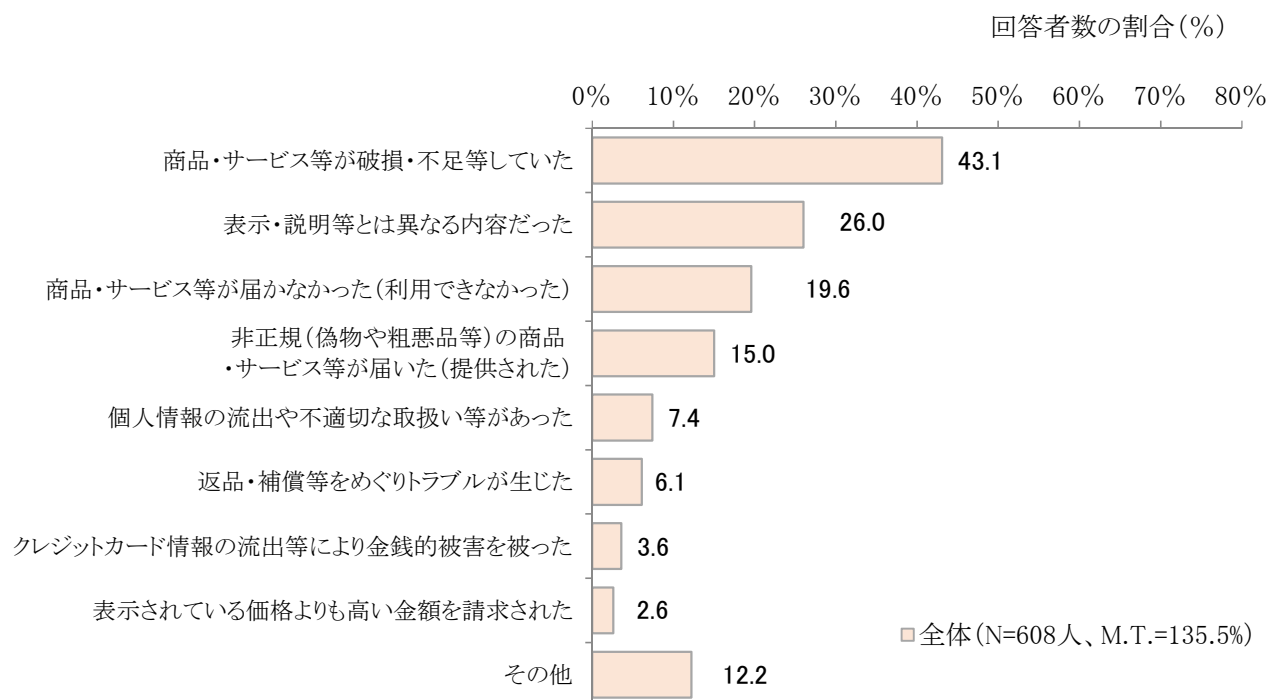
<(参考)年代別>



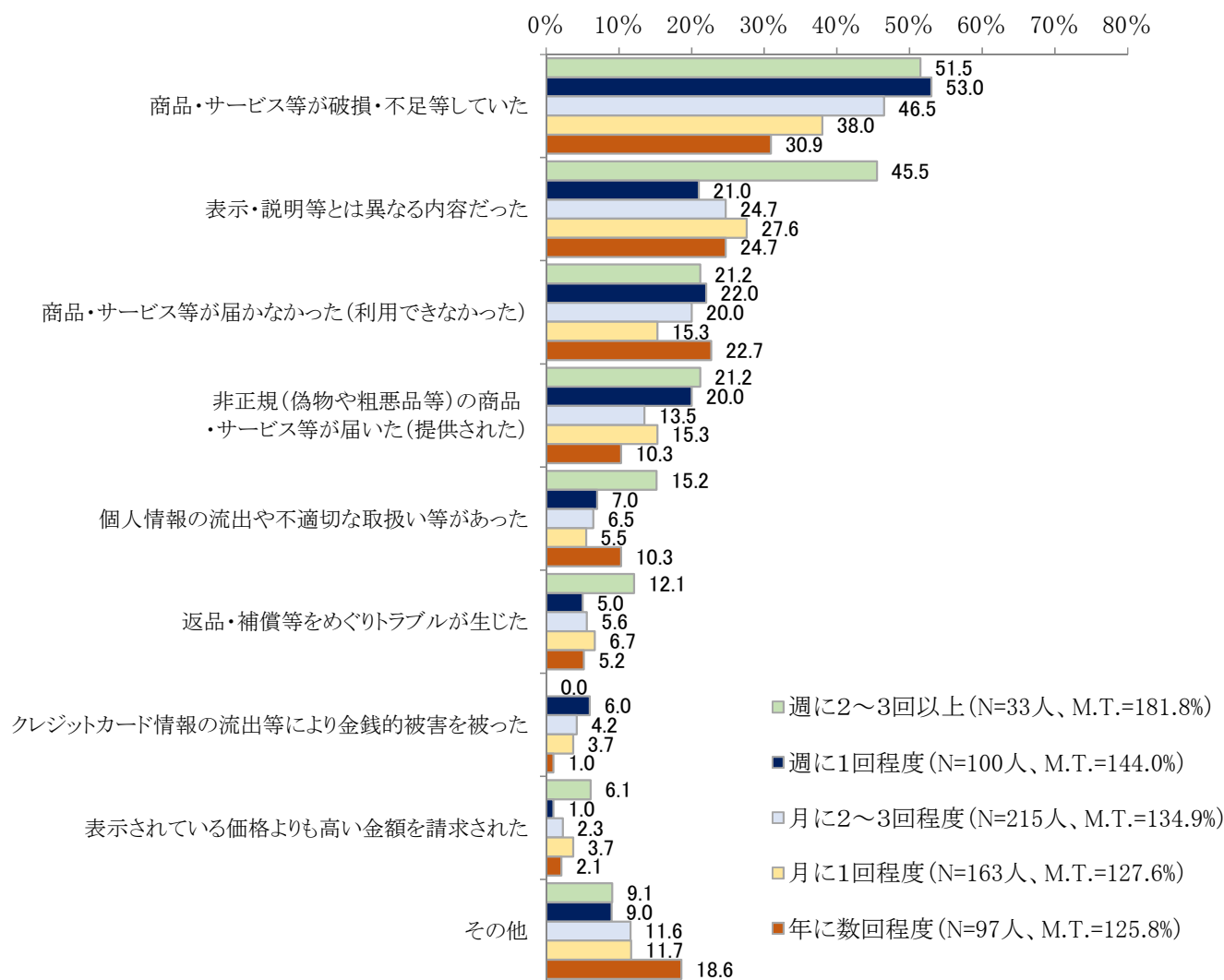
<(参考)利用頻度別>



問4 (問3で「全くない」以外を選択した方がお答えください。)あなたは実際にどんなトラブルに遭われましたか。
次のうち、当てはまるものをいくつでも選んでください。



<(参考)利用頻度別>

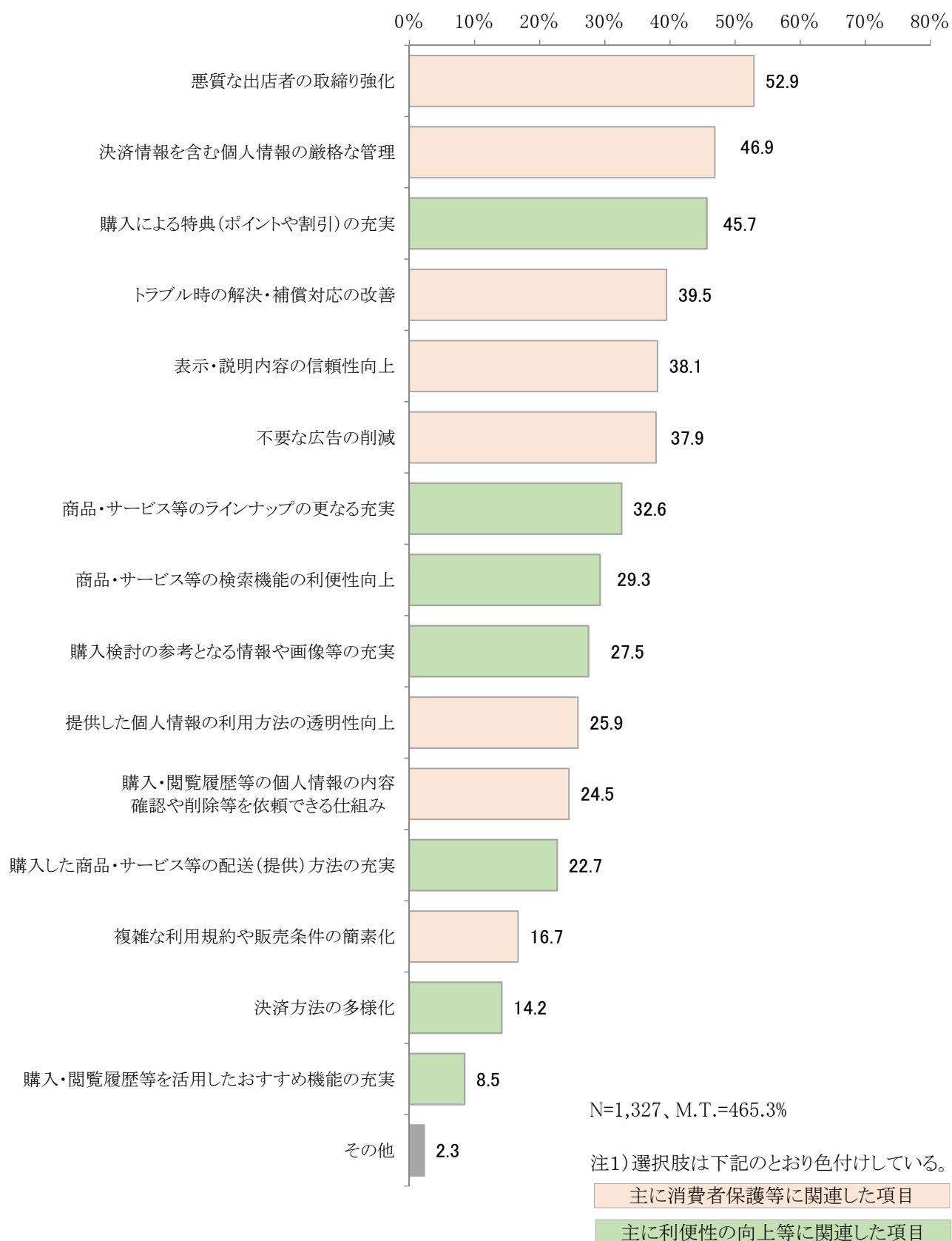


注) M.T.(Multiple Totalの略)は、回答数の合計を回答者数(N)で割った比率。

問5 今後、あなたがネットショッピングを利用する上で事業者には期待することは何ですか。

特に期待することとして、当てはまるものをいくつでも選んでください。

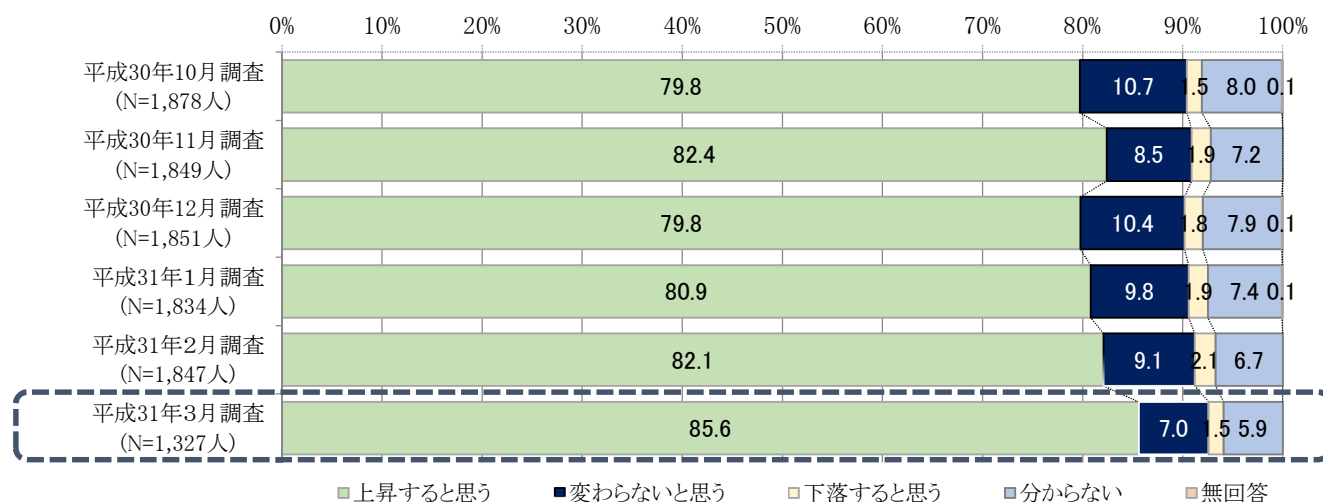
回答者数の割合(%)



注2) M.T.(Multiple Totalの略)は、回答数の合計を回答者数(N)で割った比率。

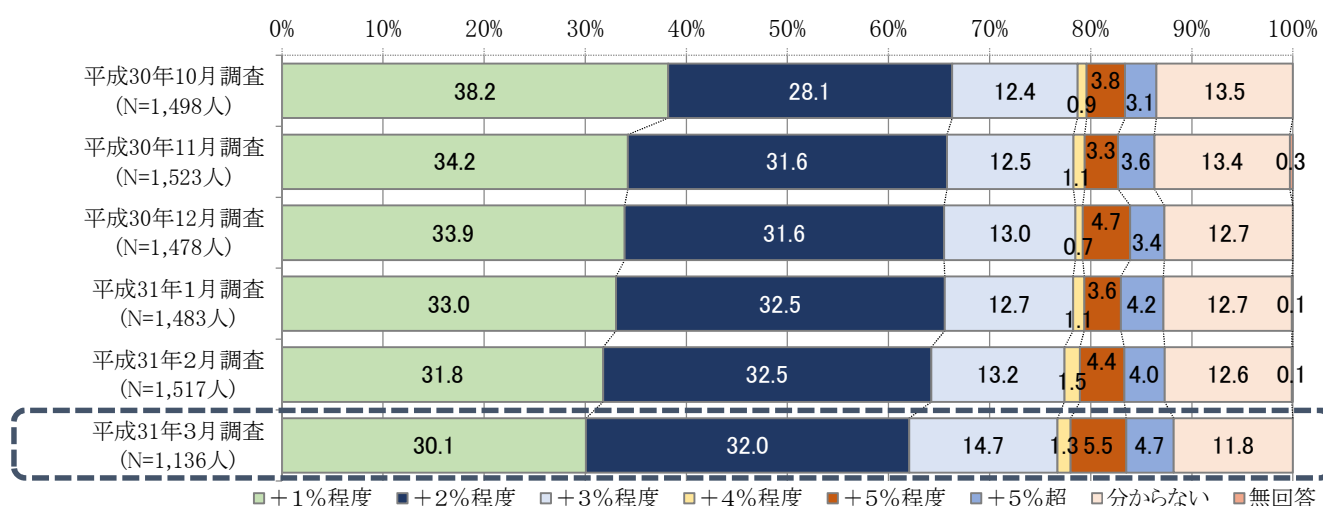
問6 あなたが普段購入している生活関連物資全般の価格は、現時点と比べて1年後には、上昇すると思いますか、下落すると思いますか。1つ選んでください。

(参考)消費者物価指数は、前年比0.3%増となっています(平成30年12月時点)。



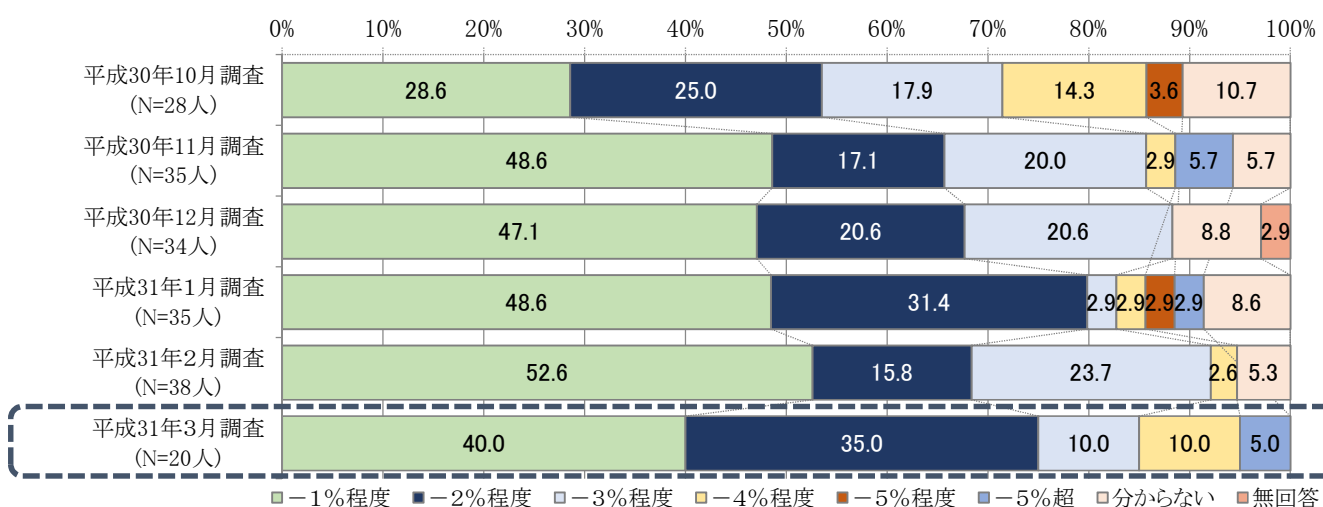
問7 (問6で「上昇すると思う」を選んだ方がお答えください。)

どのくらい上昇すると思いますか。



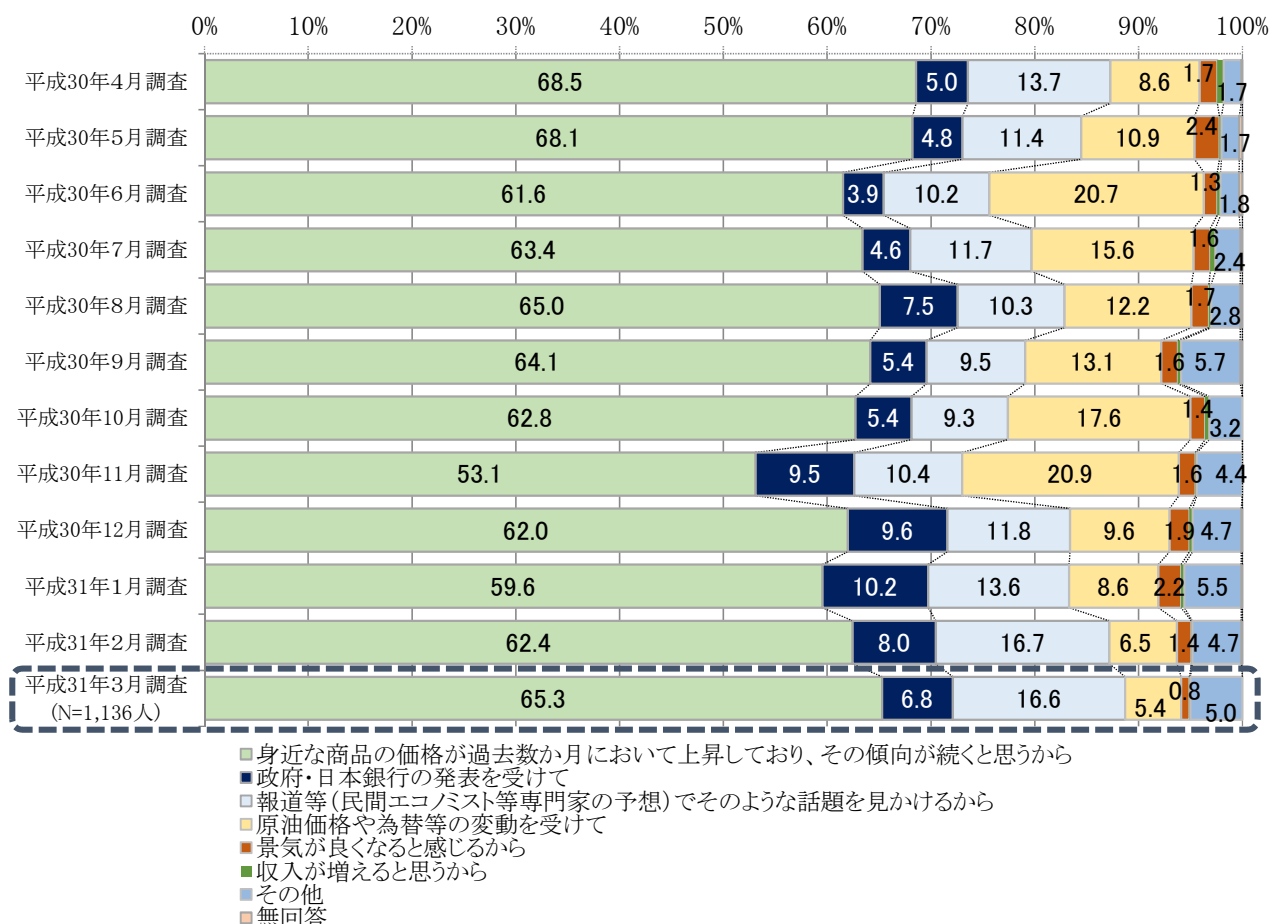
問8 (問6で「下落すると思う」を選んだ方がお答えください。)

どのくらい下落すると思いますか。



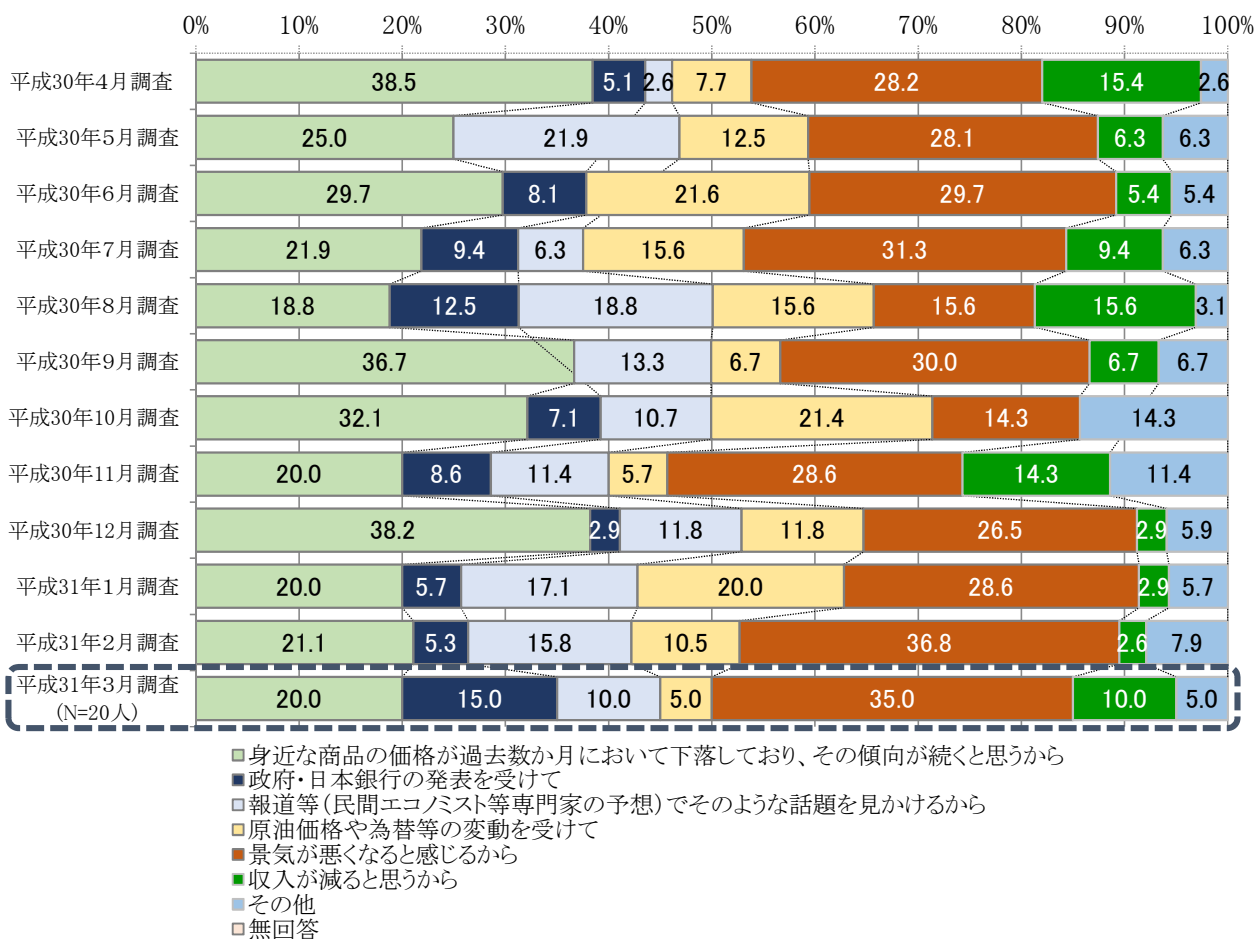
問9 問6で回答した理由は、以下のいずれでしょうか。1つ選んでください。

(上昇すると回答した方)

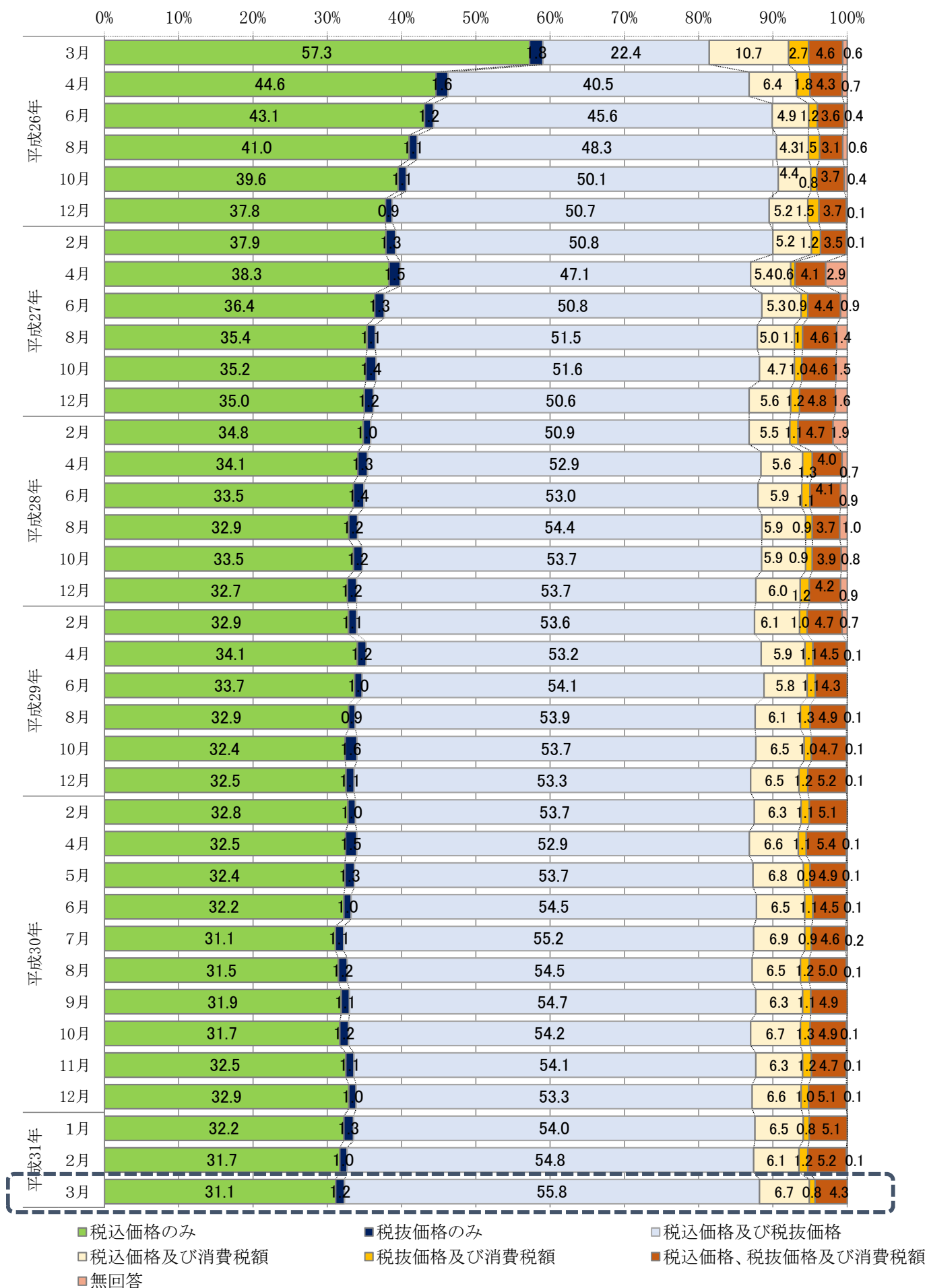


※「収入が増えると思うから」及び「無回答」の割合は、いずれも1%未満であるため、データラベルは非表示

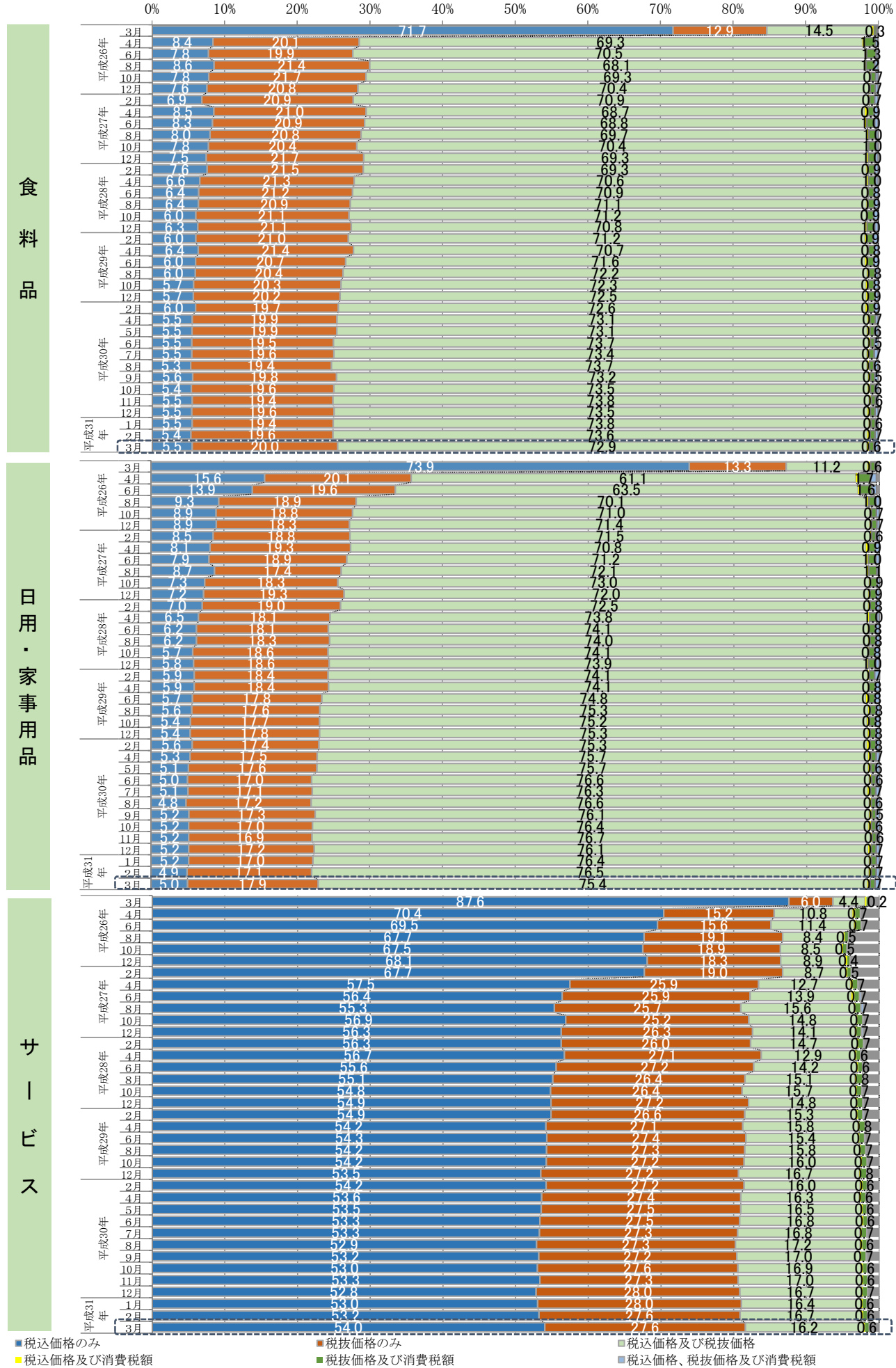
(下落すると回答した方)



問10 あなたにとって、店頭価格の表示方法のうち、最も適当と思うものは、以下のいずれでしょうか。
1つ選んでください。



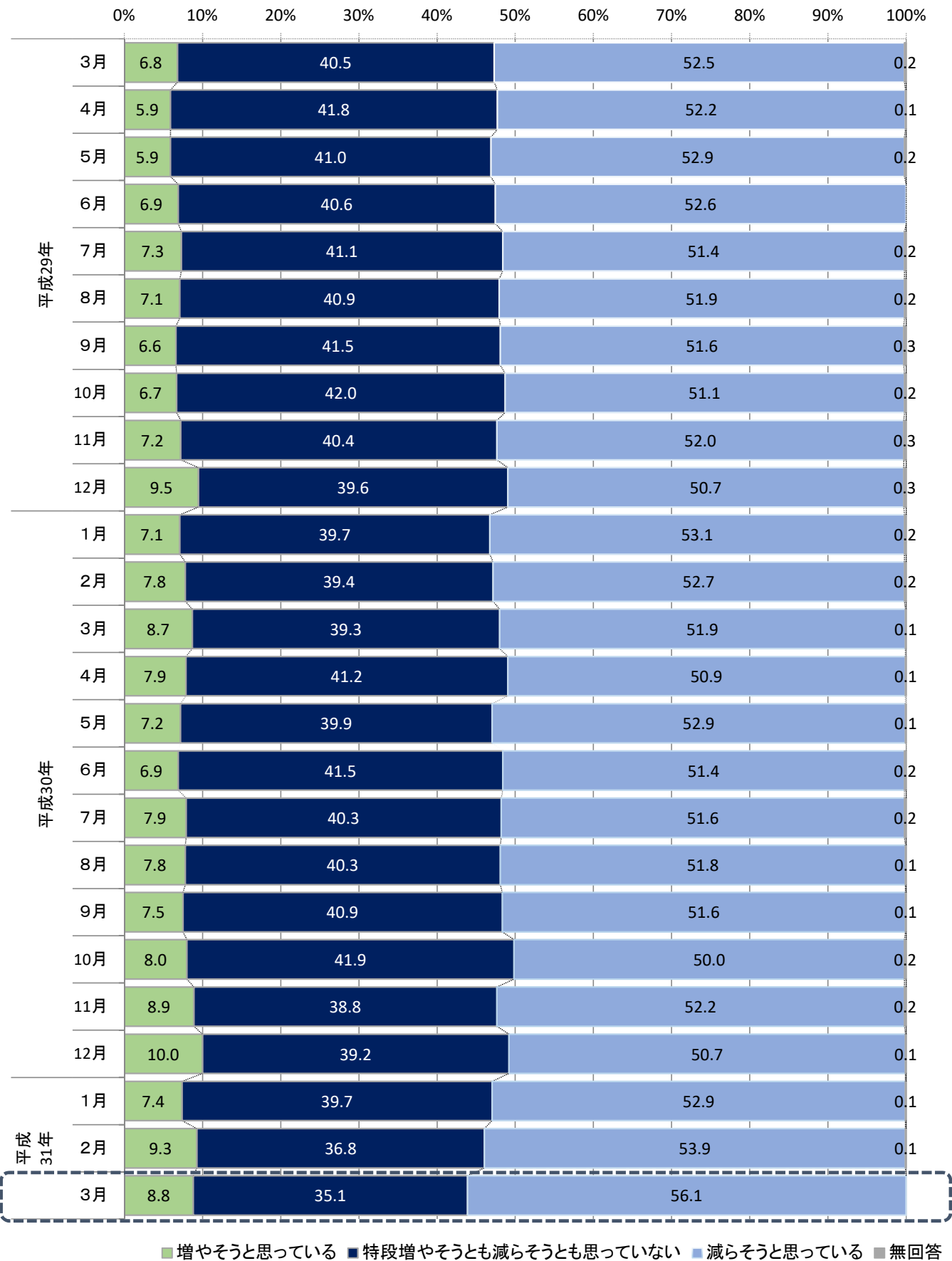
(参考1)品目グループ別の店頭表示価格の表示方法



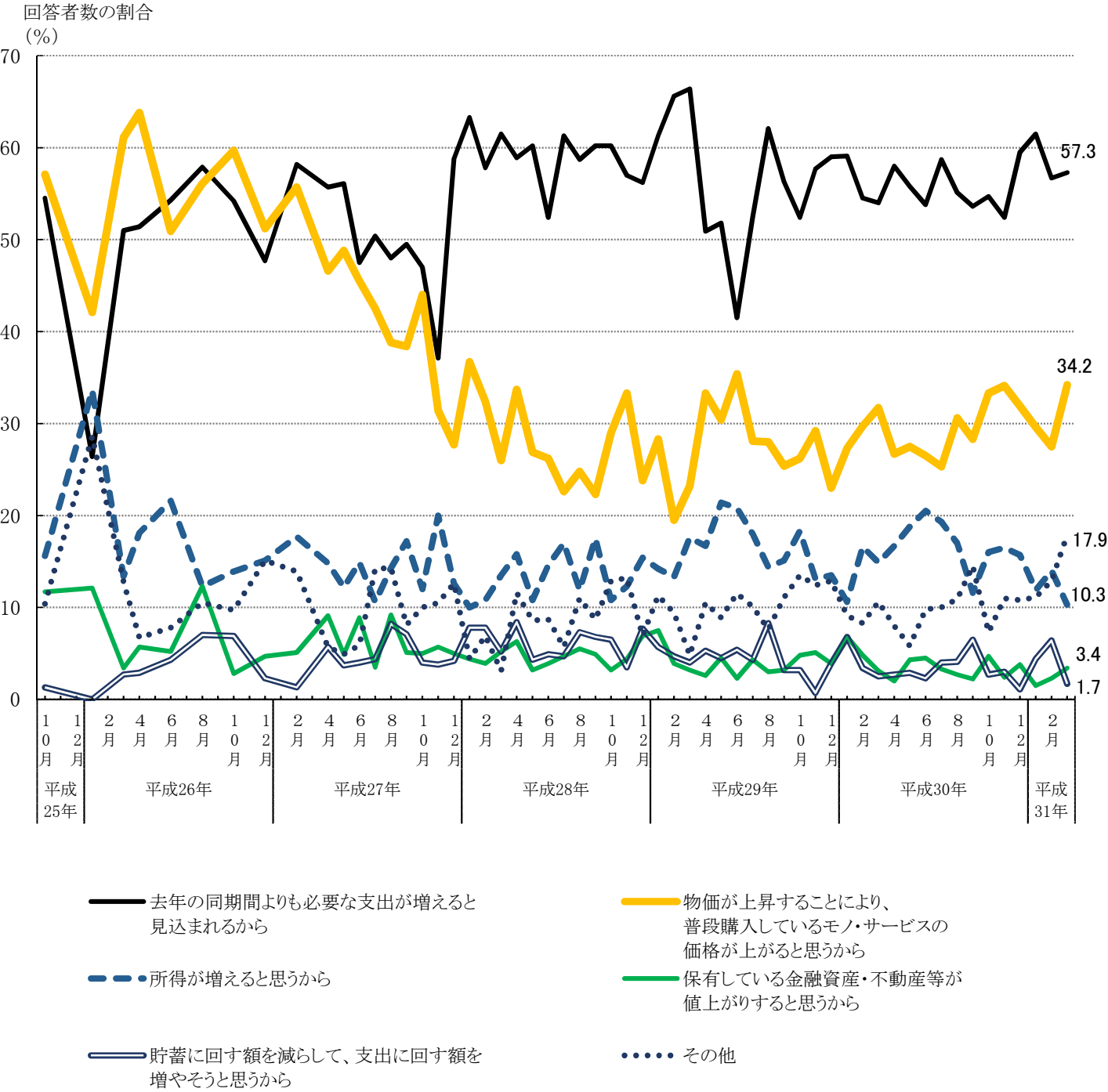
注1) 平成27年4月調査より、食料品を3品目、サービスを2品目入替え。
注2) データラベルを表示しているのは「税込価格のみ」、「税抜価格のみ」、「税込価格及び税抜価格」、「税抜価格及び消費税額」。

(参考2)消費についての意識

問1 あなたの世帯の消費への支出額を、今後3か月の間について、去年の同期間と比べて、どのようにしていこうと思っていますか。1つ選んでください。



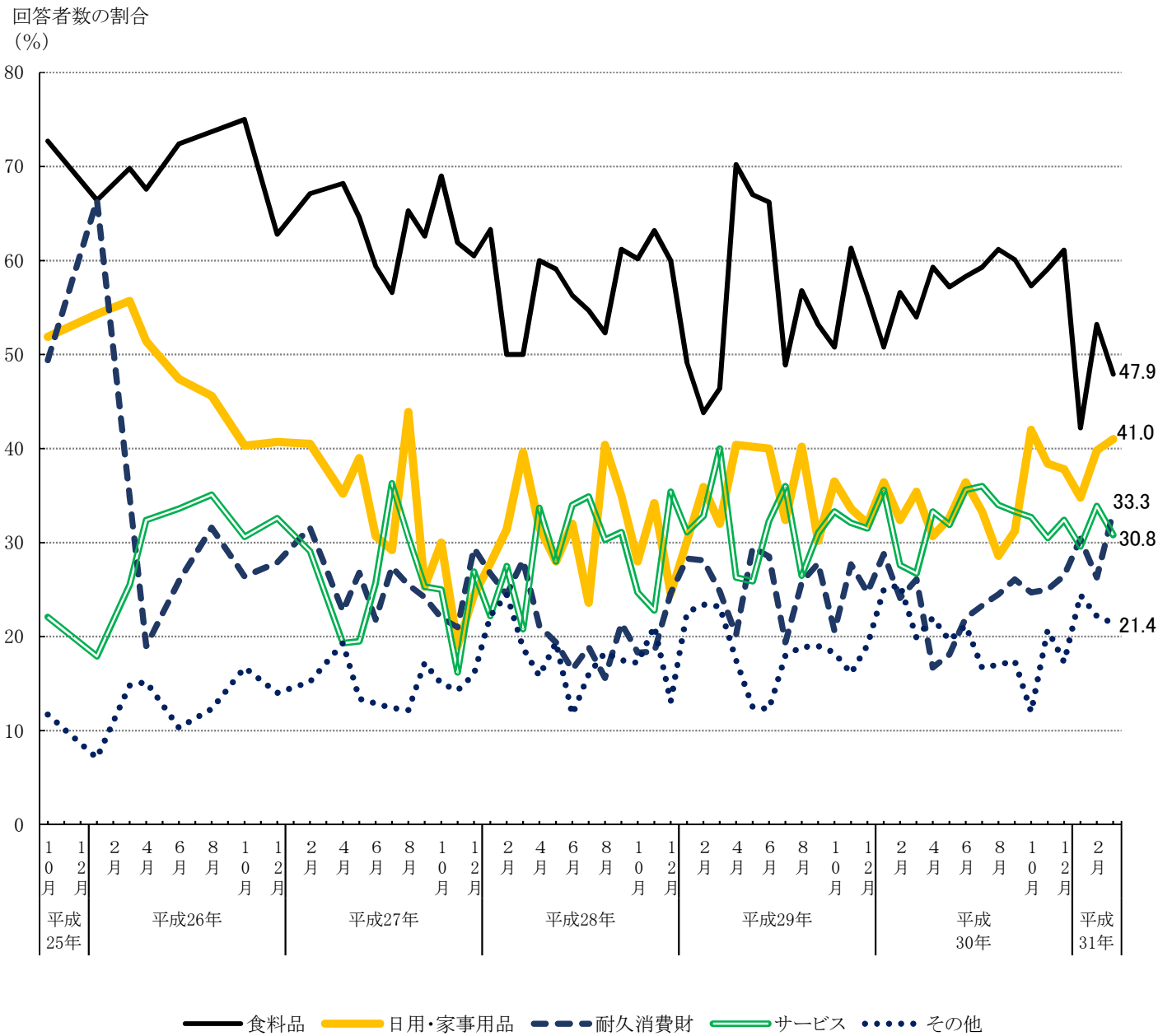
問2（問1で「増やそうと思っている」を選んだ方がお答えください。）
その理由は以下のいずれでしょうか。該当するものを全て選んでください。



(注) 各調査の回答者数(N)、M.T.(Multiple Totalの略: 回答数の合計を回答者数(N)で割った比率)は以下のとおり。

年度		4月	5月	6月	7月	8月	9月	10月	11月	12月	1月	2月	3月
平成25年度	回答者数(人)	-	-	-	-	-	-	77	-	-	140	-	149
	M.T.(%)	-	-	-	-	-	-	150.6	-	-	142.9	-	145.0
平成26年度	回答者数(人)	105	-	116	-	57	-	72	-	86	-	79	-
	M.T.(%)	148.6	-	144.8	-	156.1	-	147.2	-	136.0	-	151.9	-
平成27年度	回答者数(人)	88	82	101	113	98	99	100	105	119	90	102	96
	M.T.(%)	140.9	130.5	126.7	125.7	134.7	125.3	122.0	108.6	121.0	126.7	119.6	114.6
平成28年度	回答者数(人)	95	93	103	106	109	103	93	114	130	106	128	125
	M.T.(%)	134.7	114.0	110.7	116.0	119.2	120.4	122.6	123.7	116.9	128.3	116.4	119.2
平成29年度	回答者数(人)	114	112	130	139	132	126	126	137	178	132	145	161
	M.T.(%)	120.2	122.4	116.9	118.7	124.2	115.1	118.3	118.2	116.3	119.7	118.6	118.0
平成30年度	回答者数(人)	150	138	132	150	147	138	150	164	185	135	171	117
	M.T.(%)	114.7	115.2	118.9	120.7	121.1	116.7	119.3	119.5	122.7	120.0	119.9	124.8

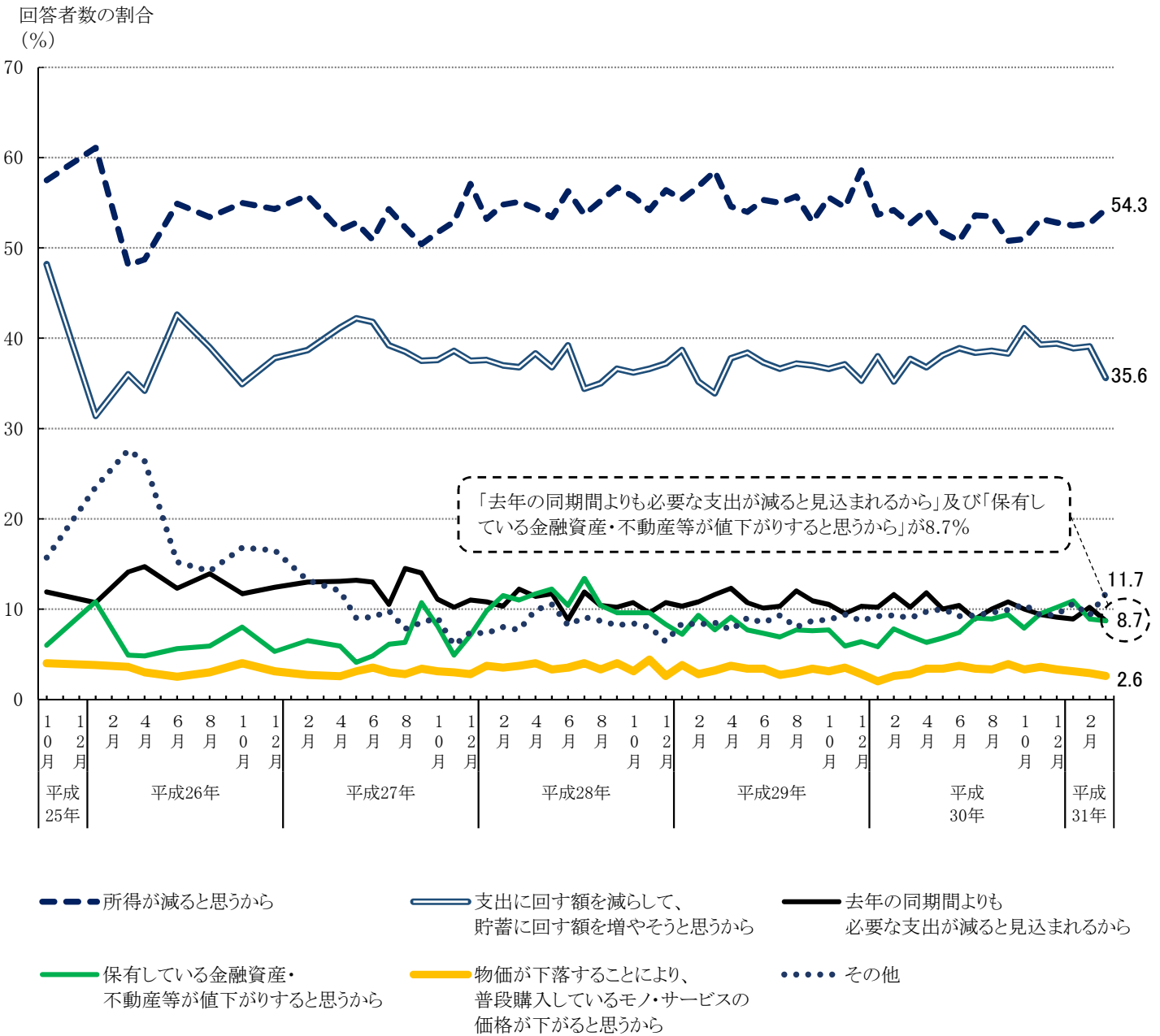
問3（問1で「増やそうと思っている」を選んだ方がお答えください。）
消費を増やそうと思っているのは、以下のいずれでしょうか。該当するものを全て選んでください。



(注) 各調査の回答者数(N)、M.T.(Multiple Totalの略:回答数の合計を回答者数(N)で割った比率)は以下のとおり。

年度		4月	5月	6月	7月	8月	9月	10月	11月	12月	1月	2月	3月
平成25年度	回答者数(人)	-	-	-	-	-	-	77	-	-	140	-	149
	M.T.(%)	-	-	-	-	-	-	209.1	-	-	215.7	-	204.7
平成26年度	回答者数(人)	105	-	116	-	57	-	72	-	86	-	79	-
	M.T.(%)	192.4	-	192.2	-	201.8	-	193.1	-	182.6	-	187.3	-
平成27年度	回答者数(人)	88	82	101	113	98	99	100	105	119	90	102	96
	M.T.(%)	169.3	163.4	150.5	161.9	177.6	154.5	161.0	132.4	157.1	162.2	157.8	157.3
平成28年度	回答者数(人)	95	93	103	106	109	103	93	114	130	106	128	125
	M.T.(%)	162.2	153.9	150.5	148.1	156.9	166.2	148.4	159.6	159.2	161.3	164.0	166.4
平成29年度	回答者数(人)	114	112	130	139	132	126	126	137	178	132	145	161
	M.T.(%)	175.5	177.8	180.0	159.0	169.7	163.5	160.3	171.5	164.0	176.5	166.9	164.6
平成30年度	回答者数(人)	150	138	132	150	147	138	150	164	185	135	171	117
	M.T.(%)	163.3	162.3	175.8	170.0	166.0	168.8	170.0	174.4	177.3	163.0	176.6	174.4

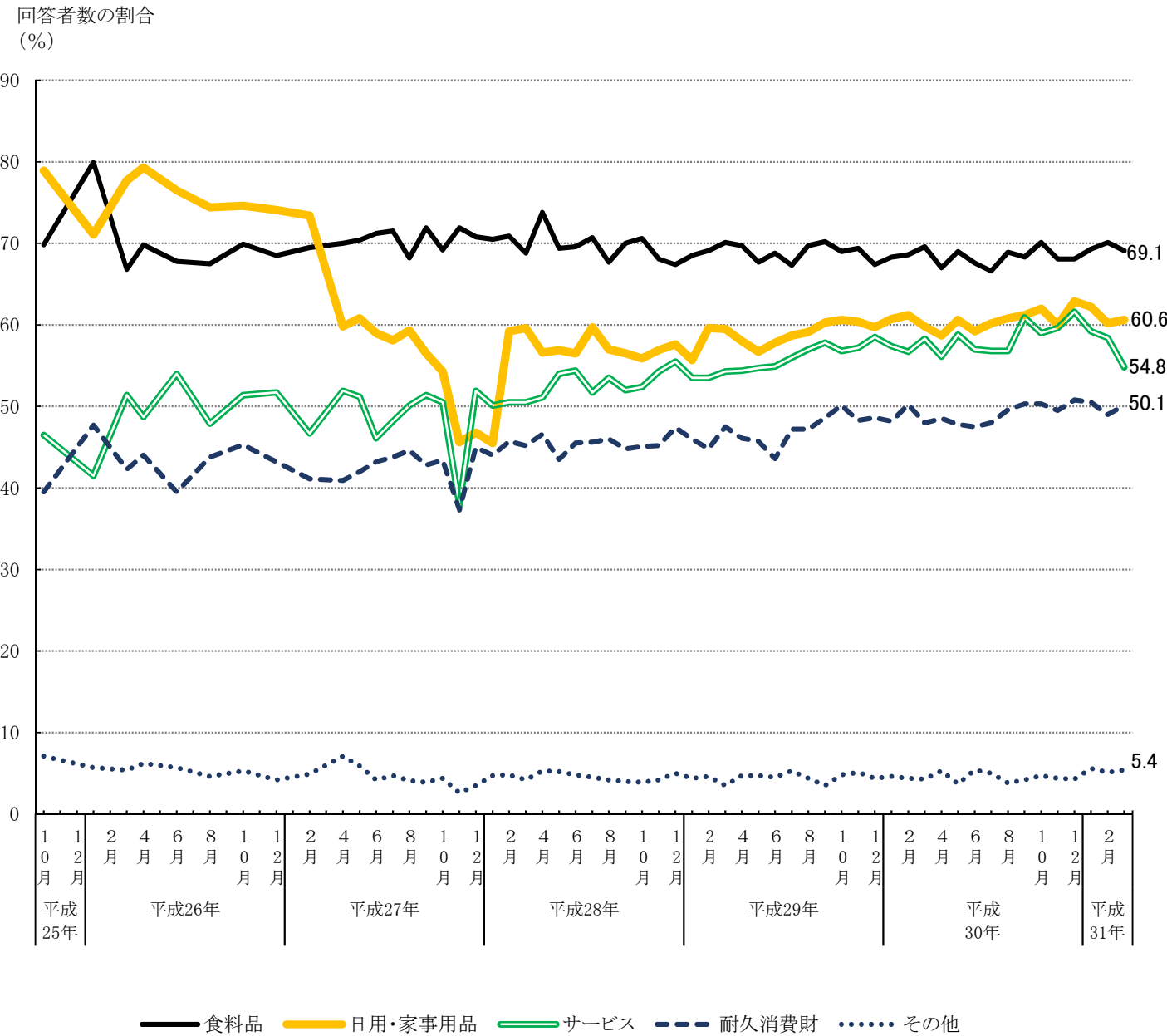
問4（問1で「減らそうと思っている」を選んだ方がお答えください。）
その理由は以下のいずれでしょうか。該当するものを全て選んでください。



(注) 各調査の回答者数(N)、M.T.(Multiple Totalの略:回答数の合計を回答者数(N)で割った比率)は以下のとおり。

年度		4月	5月	6月	7月	8月	9月	10月	11月	12月	1月	2月	3月
平成25年度	回答者数(人)	-	-	-	-	-	-	798	-	-	740	-	1,453
	M.T.(%)	-	-	-	-	-	-	143.5	-	-	141.4	-	134.5
平成26年度	回答者数(人)	1,654	-	1,343	-	769	-	828	-	807	-	771	-
	M.T.(%)	131.8	-	133.4	-	129.6	-	130.4	-	129.7	-	129.8	-
平成27年度	回答者数(人)	933	909	952	906	868	913	877	944	949	992	991	1,008
	M.T.(%)	127.1	124.4	123.2	122.8	122.2	124.5	120.5	115.5	122.9	122.4	125.1	126.5
平成28年度	回答者数(人)	957	978	1,032	994	944	966	942	972	955	978	981	964
	M.T.(%)	129.7	127.9	126.4	126.5	123.0	125.3	123.7	122.4	121.6	123.8	123.0	123.4
平成29年度	回答者数(人)	1,006	1,012	997	983	969	979	964	983	952	994	983	962
	M.T.(%)	125.2	123.3	122.0	121.1	123.6	120.4	122.5	120.2	122.4	119.0	120.8	119.4
平成30年度	回答者数(人)	972	1,010	985	975	973	953	939	965	939	970	995	744
	M.T.(%)	122.2	120.0	120.3	122.7	123.9	123.1	124.1	124.4	124.2	124.9	123.2	121.6

問5（問1で「減らそうと思っている」を選んだ方がお答えください。）
消費を減らそうと思っているのは、以下のいずれでしょうか。該当するものを全て選んでください。



(注) 各調査の回答者数(N)、M.T.(Multiple Totalの略: 回答数の合計を回答者数(N)で割った比率)は以下のとおり。

年度		4月	5月	6月	7月	8月	9月	10月	11月	12月	1月	2月	3月
平成25年度	回答者数(人)	-	-	-	-	-	-	798	-	-	740	-	1,453
	M.T.(%)	-	-	-	-	-	-	242.2	-	-	246.2	-	244.0
平成26年度	回答者数(人)	1,654	-	1,343	-	769	-	828	-	807	-	771	-
	M.T.(%)	248.5	-	244.1	-	238.9	-	247.1	-	242.3	-	236.3	-
平成27年度	回答者数(人)	933	909	952	906	868	913	877	944	949	992	991	1,008
	M.T.(%)	230.0	230.4	223.7	226.4	226.4	226.5	221.9	195.3	122.9	214.7	231.2	228.4
平成28年度	回答者数(人)	957	978	1,032	994	944	966	942	972	955	978	981	964
	M.T.(%)	233.4	229.0	230.8	232.2	228.4	227.3	227.9	228.7	233.4	228.5	231.6	235.0
平成29年度	回答者数(人)	1,006	1,012	997	983	969	979	964	983	952	994	983	962
	M.T.(%)	233.3	229.9	229.9	235.1	237.5	240.6	241.7	240.7	239.1	239.2	241.3	240.0
平成30年度	回答者数(人)	972	1,010	985	975	973	953	939	965	939	970	995	744
	M.T.(%)	236.1	240.0	237.1	236.9	240.3	245.0	246.4	241.7	247.9	246.9	243.1	240.1

3. 今回調査(速報)の回答者の属性

今回調査の回答者数:1,327人

①年齢

20～29歳	13人 (1.0%)
30～39歳	129人 (9.7%)
40～49歳	441人 (33.2%)
50～59歳	436人 (32.9%)
60～69歳	227人 (17.1%)
70歳以上	81人 (6.1%)

②職業

正社員	377人 (28.4%)
正社員以外の被雇用者	375人 (28.3%)
会社、団体などの役員	10人 (0.8%)
自営業	69人 (5.2%)
専業の主婦・主夫	350人 (26.4%)
学生	4人 (0.3%)
無職	122人 (9.2%)
その他	20人 (1.5%)

③居住地方

北海道	59人 (4.4%)
東北地方	94人 (7.1%)
関東地方	446人 (33.6%)
北陸甲信越地方	80人 (6.0%)
中部地方	158人 (11.9%)
近畿地方	219人 (16.5%)
中国地方	87人 (6.6%)
四国地方	39人 (2.9%)
九州・沖縄地方	145人 (10.9%)

④居住形態

単身	97人 (7.3%)
二人暮らし	420人 (31.7%)
三人暮らし	385人 (29.0%)
四人暮らし	314人 (23.7%)
五人以上	111人 (8.4%)

⑤世帯年収

300万円未満	192人 (14.5%)
300～500万円	346人 (26.1%)
500～700万円	343人 (25.8%)
700～1,000万円	298人 (22.5%)
1,000万円以上	148人 (11.2%)