

平成30年 5月16日

平成 30 年 5 月物価モニター調査結果（速報）

1. 調査の目的

原油価格や為替レートなどの動向が生活関連物資等の価格に及ぼす影響、物価動向についての意識等を正確・迅速に把握し、消費者等へタイムリーな情報提供を行う。

2. 調査の内容

全国47都道府県の物価モニター2,000人が、価格の見取調査を行うことにより、生活関連物資等の価格（特売品等の廉売価格も含む。）の動向を把握する。また、物価モニターに対し、物価動向についての意識等を調査し、その動向を把握する。

3. 調査結果の概要

【価格調査結果】

- ① 前月に引き続き、価格が前月比で上昇した品目数が、下落した品目数を上回った。
「上昇した品目数－下落した品目数」は＋5と、前月の＋11から減少した。
- ② 価格の上昇幅が前月比1%以上の品目は、「生中華麺」（＋1.0%）、「豚肉（ロース）」（＋1.3%）であった。
- ③ 価格の下落幅が前月比1%以上の品目はなかった。

【意識調査結果】

- ① 「ご家庭の電気契約」について 2016 年 4 月以降に変更したか聞いたところ、「電力会社を変更した」と回答した人の割合は 13.6%、「契約プランを変更した（同じ電力会社）」と回答した人の割合は 4.7%であった。「変更していない」と回答した人の割合は 81.4%であった。
- ② ①で「電力会社を変更した」、「契約プランを変更した（同じ電力会社）」、「一度変更したが元の契約プランに戻した」を選んだ人に、電力会社や契約プランを変更した理由を聞いたところ、「料金が安くなる」と回答した人の割合が78.9%で最も高く、「料金以外のサービス」と回答した人の割合は19.5%、「地産地消や再生可能エネルギーによる電力である」と回答した人の割合は4.2%であった。
- ③ 1年後の物価見通しは、先月に引き続き＋1%程度（中央値）。前月と比較して有意な変化はなかった。
- ④ 2016年4月に開始した電力小売全面自由化に関連し、経過措置料金に関する事項の認知度について聞いたところ、「経過措置料金という言葉」について知っている人の割合は23.3%だった。「経過措置料金が少なくとも2020年3月末までは続くこと」について知っている人の割合は5.3%で、「いずれも知らない」と回答した人の割合は76.7%だった。

4. 次回公表予定

6月物価モニター調査結果は6月20日（水）に公表予定。

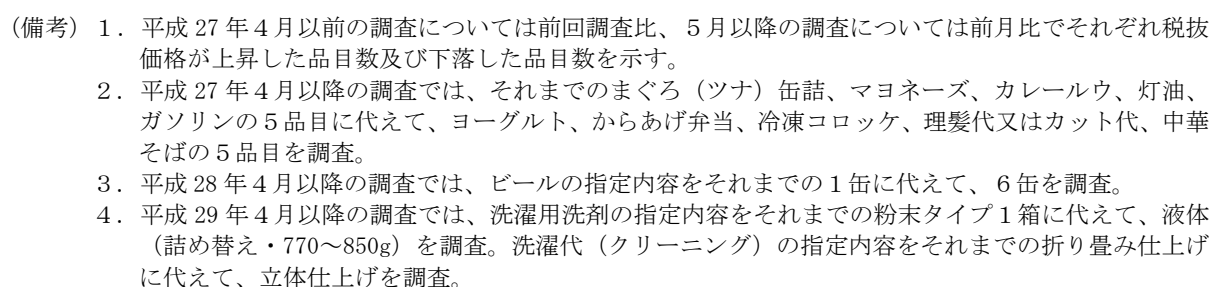
※平成 30 年 5 月物価モニター調査は、平成 30 年 5 月 3 日（木）～7 日（月）に実施。

※速報取りまとめ後に集計した分については、翌月の速報における前月値に反映させる。

※過去の調査結果については、以下の URL を参照。

http://www.caa.go.jp/policies/policy/consumer_research/price_measures/index.html#price_monitor

① 上昇した品目数と下落した品目数（前回調査比及び前月比）



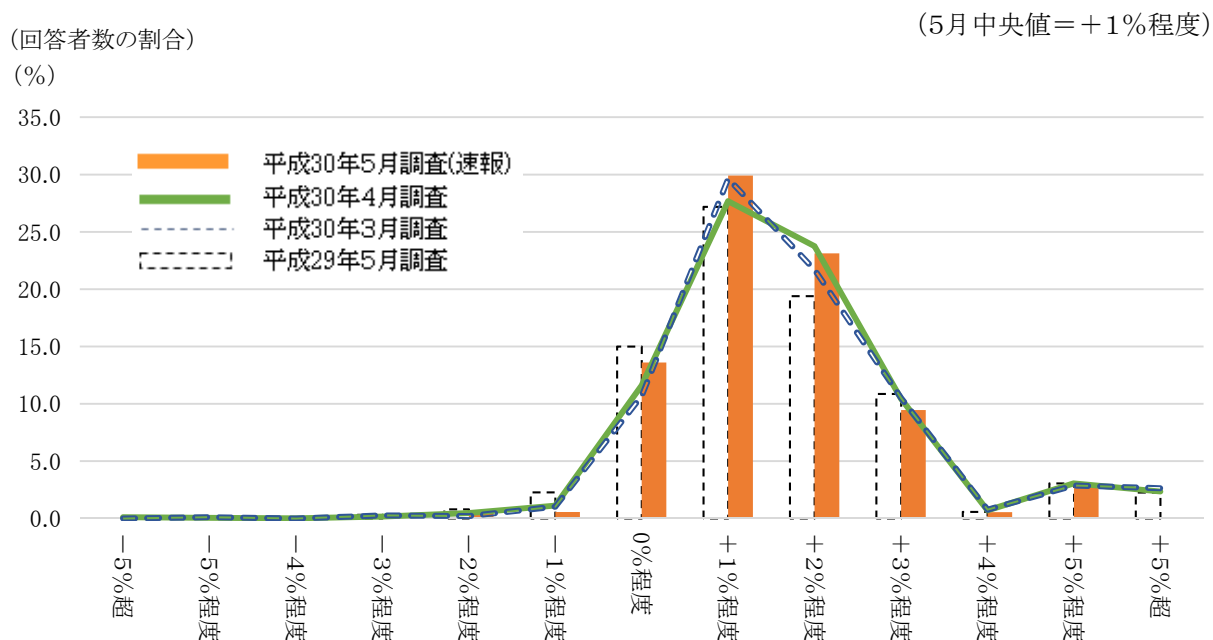
食料品	生中華麵	(+1.0%)
	豚肉(口一ス)	(+1.3%)

なし

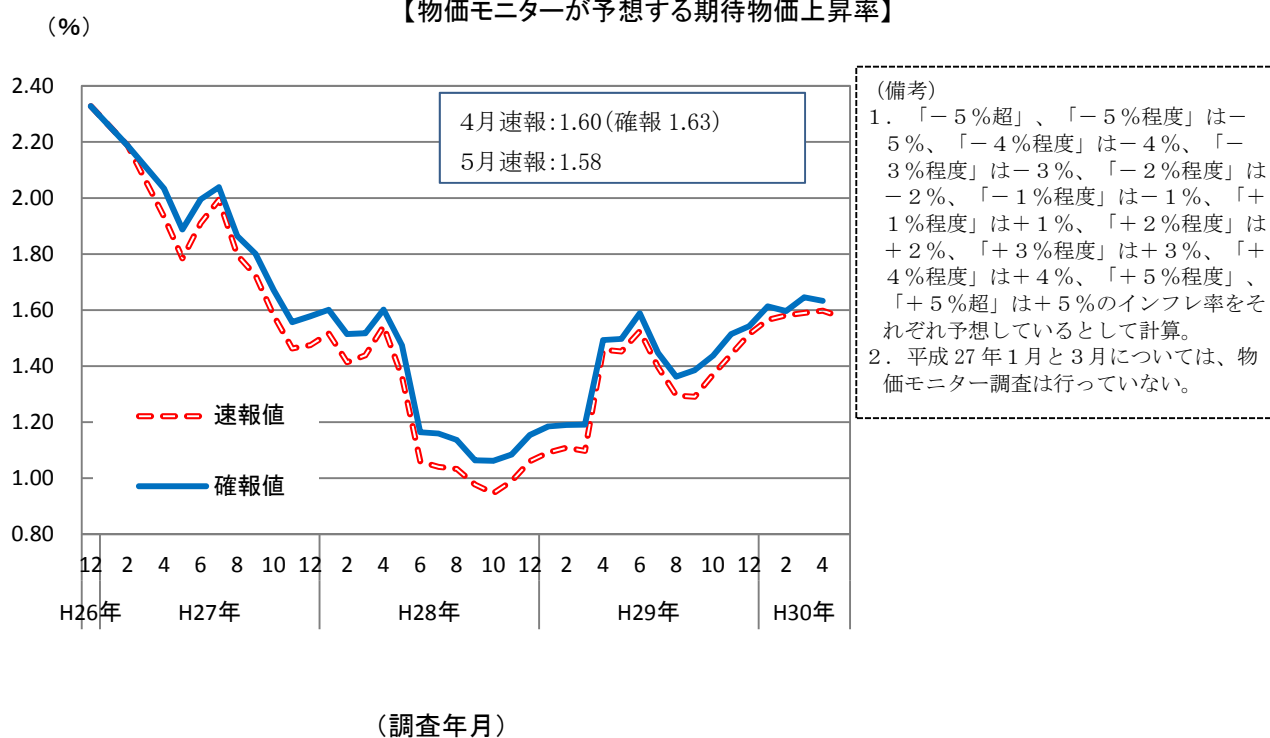
【意識調査結果】

① 1年後の物価の見通しと期待物価上昇率

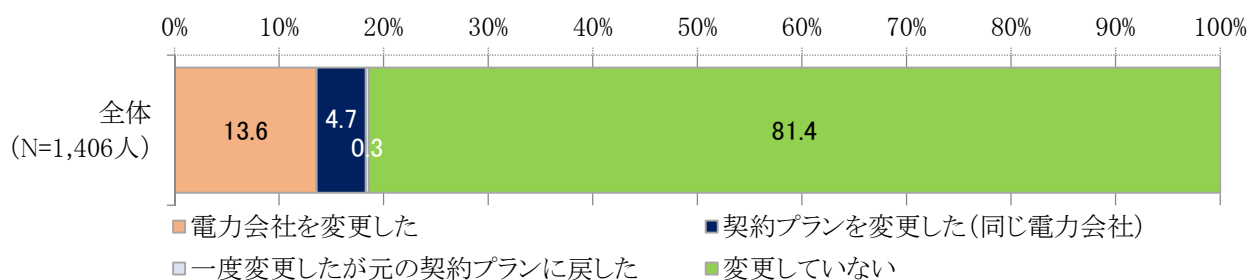
【1年後の物価の見通し(現在の水準と比較した変化率)】



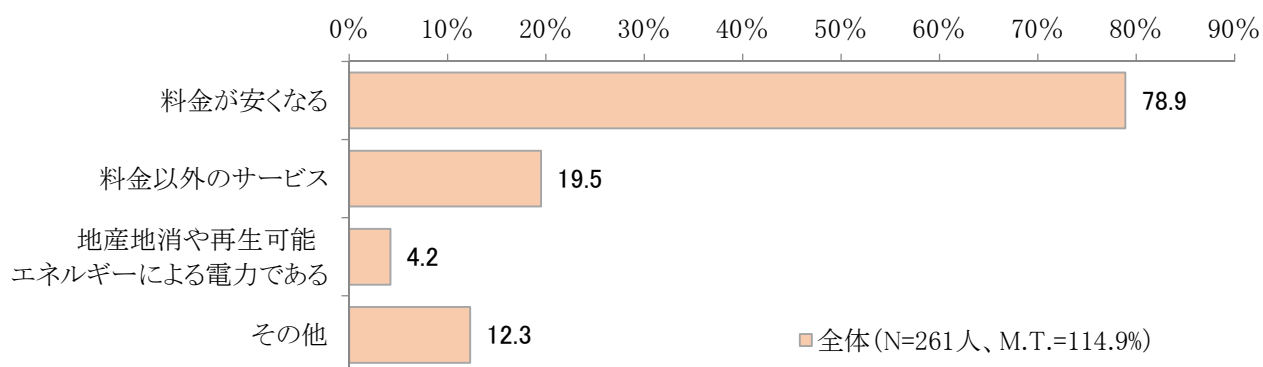
【物価モニターが予想する期待物価上昇率】



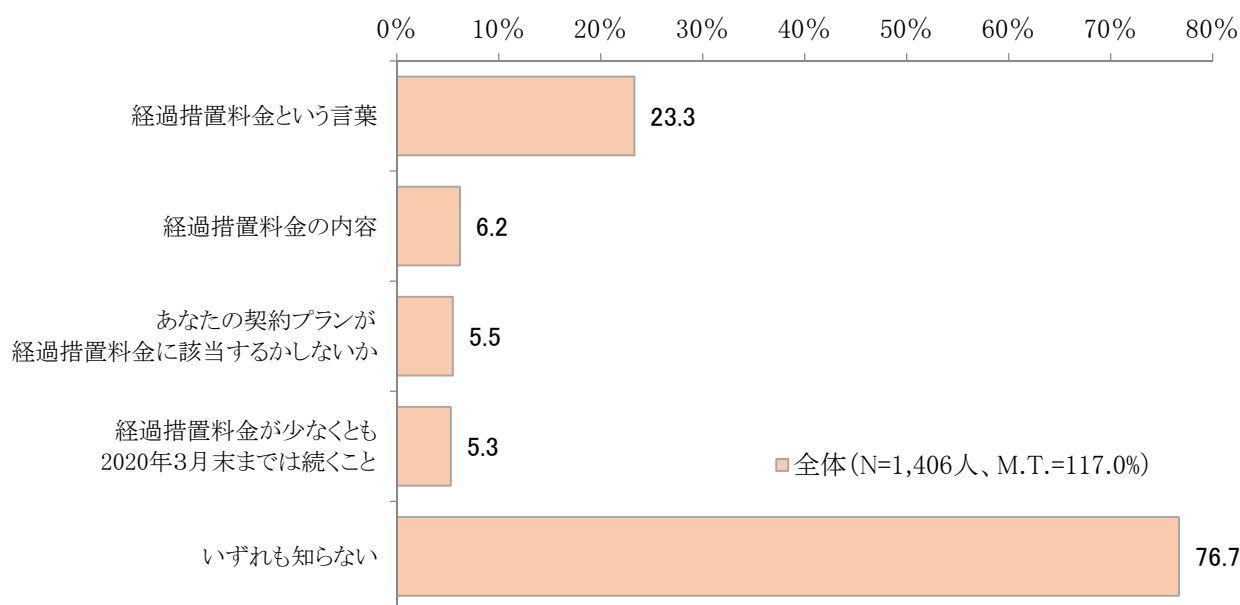
② 「ご家庭の電気契約」について、2016 年 4 月以降に変更したか



③ ②で「電力会社を変更した」、「契約プランを変更した（同じ電力会社）」、「一度変更したが元の契約プランに戻した」を選んだ人が、電力会社や契約プランを変更した理由



④ 2016年 4 月に開始した電力小売全面自由化に関連し、経過措置料金に関する事項の認知度について聞いたところ、「経過措置料金という言葉」について知っている人の割合は 23.3%だった。「経過措置料金が少なくとも2020年 3 月末までは続くこと」について知っている人の割合は、5.3%で、「いずれも知らない」と回答した人の割合は76.7%だった。



調査結果データ

1. 価格調査結果

(1) 食料品

品目	食パン	生中華麺	カップ麺	ソーセージ	豚肉 (ロース)	豆腐	牛乳	ヨーグルト	卵
前月比(%)	0.6	1.0	-0.6	0.2	1.3	0.1	0.2	-0.0	-0.4
指数	112.7	109.2	116.6	108.6	113.8	105.8	105.7	109.2	101.8
前年比(%)	3.2	3.7	5.8	1.6	4.9	1.6	1.5	2.4	-2.1

品目	茶飲料	果実飲料	ポテト チップス	アイス クリーム	食用油	からあげ 弁当	冷凍 コロッケ	おにぎり	※ビール
前月比(%)	0.0	0.0	-0.1	-0.3	-0.4	-0.3	0.3	-0.3	-0.4
指数	102.1	114.3	113.0	108.1	118.5	102.5	93.0	108.0	106.1
前年比(%)	0.7	3.4	-0.4	2.7	7.9	-0.6	-1.4	3.5	5.1

(2) 日用・家事用品

品目	※洗濯用 洗剤	ティッシュ ペーパー	紙おむつ	シャンプー
前月比(%)	-0.5	0.4	0.3	0.2
指数	105.9	111.8	103.9	105.8
前年比(%)	5.0	3.9	2.1	2.0

(3) サービス

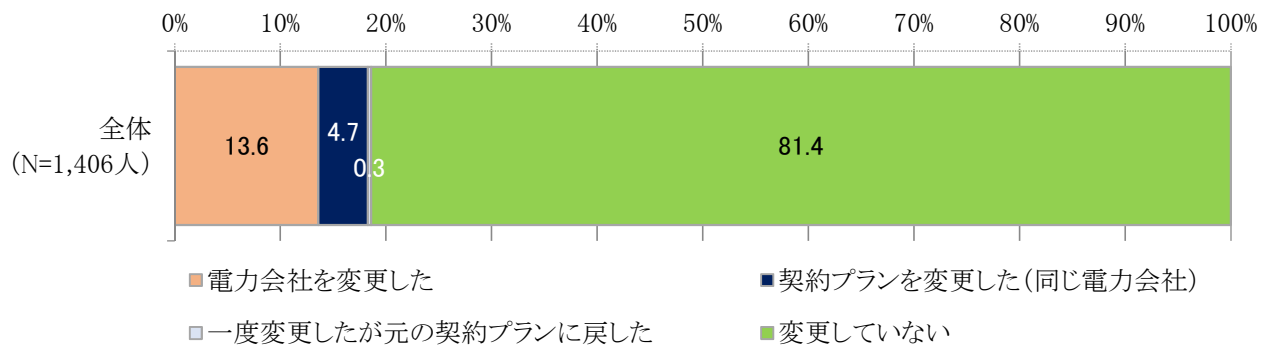
品目	※洗濯代	理髪代又 はカット代	中華そば
前月比(%)	0.4	0.1	0.0
指数	101.3	101.0	102.2
前年比(%)	1.1	0.3	0.8

(備考)

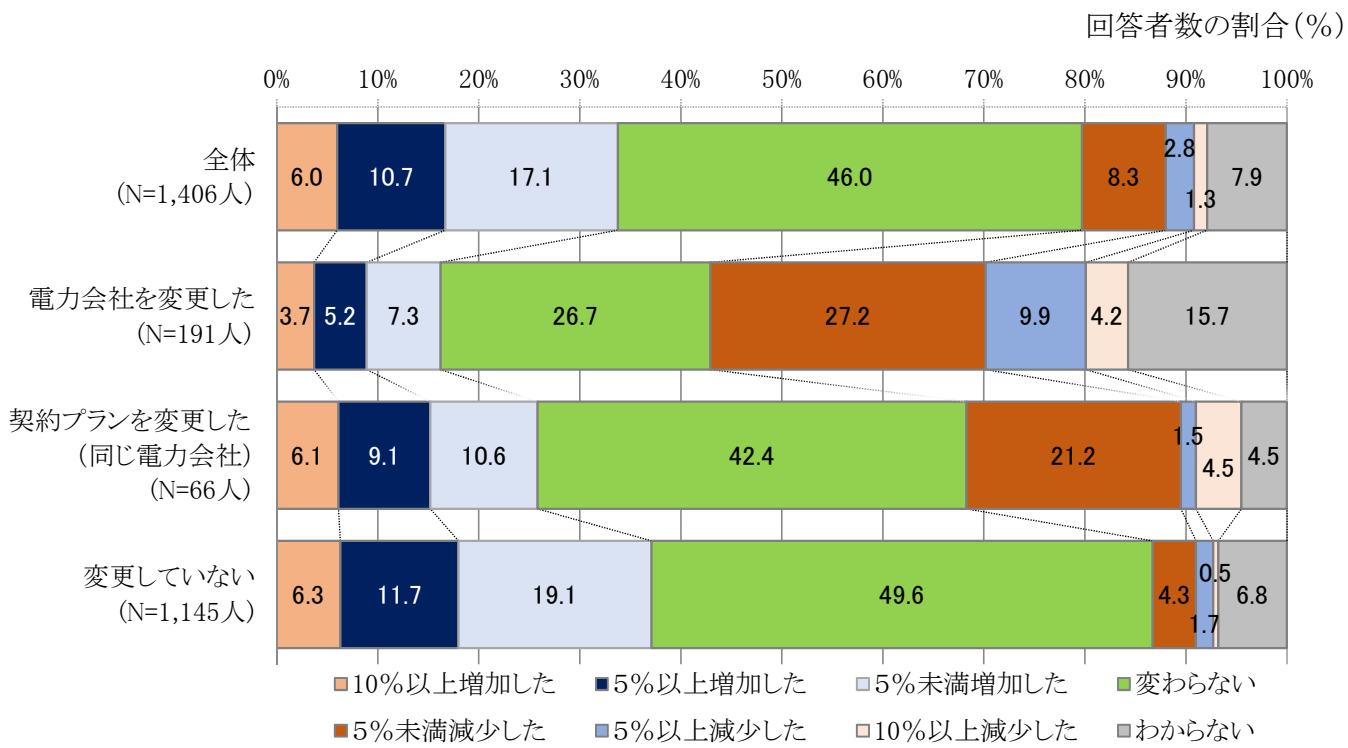
指数は、平成 27 年 4 月の税抜平均価格を 100 として、調査時点の税抜平均価格を指数化したもの。
 ※ビールは、平成 28 年 4 月の税抜平均価格を 100 として指数化。洗濯用洗剤と洗濯代は平成 29 年 4 月の税抜平均価格を 100 として指数化。

2. 意識調査結果

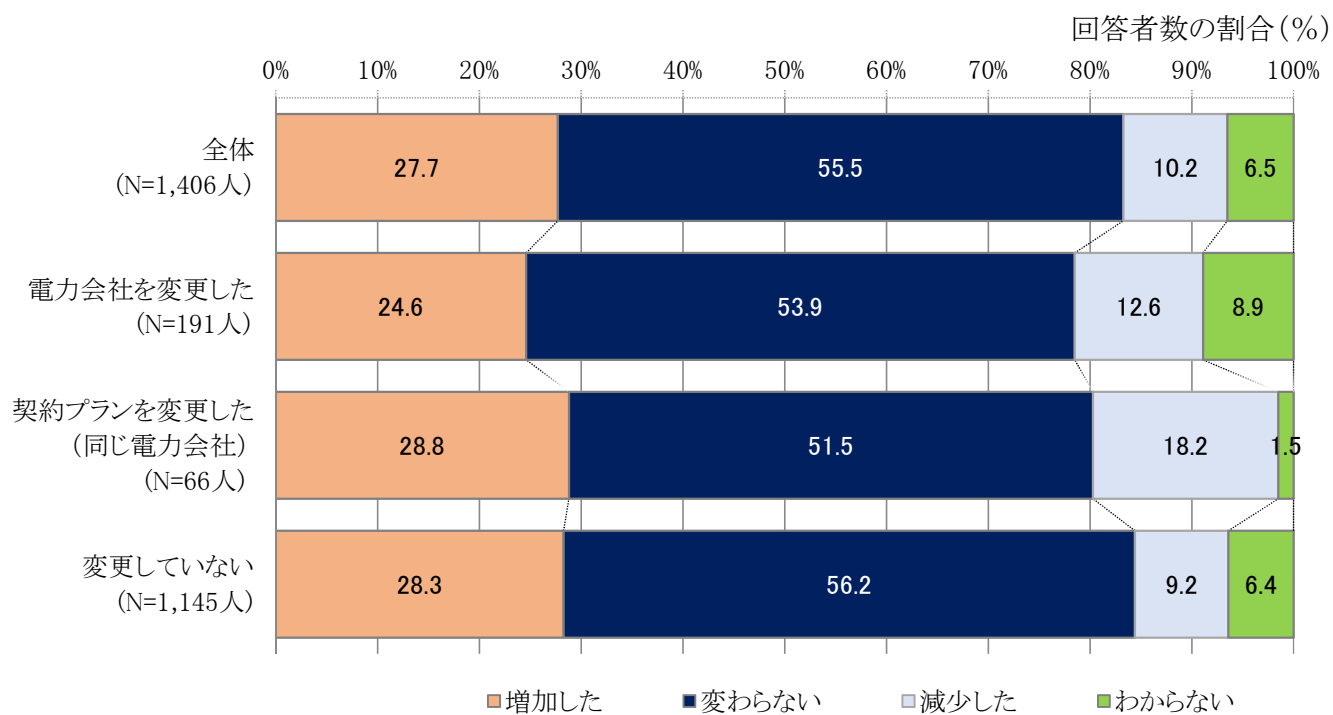
問1 「ご家庭の電気契約」についてお伺いします。2016年4月以降、あなたのご家庭では「電気の契約」を変更しましたか？以下のうち1つ選んでください。



問2 電気料金の総額について、1年前と比較してどう変化したか、当てはまるものを1つ選んでください。

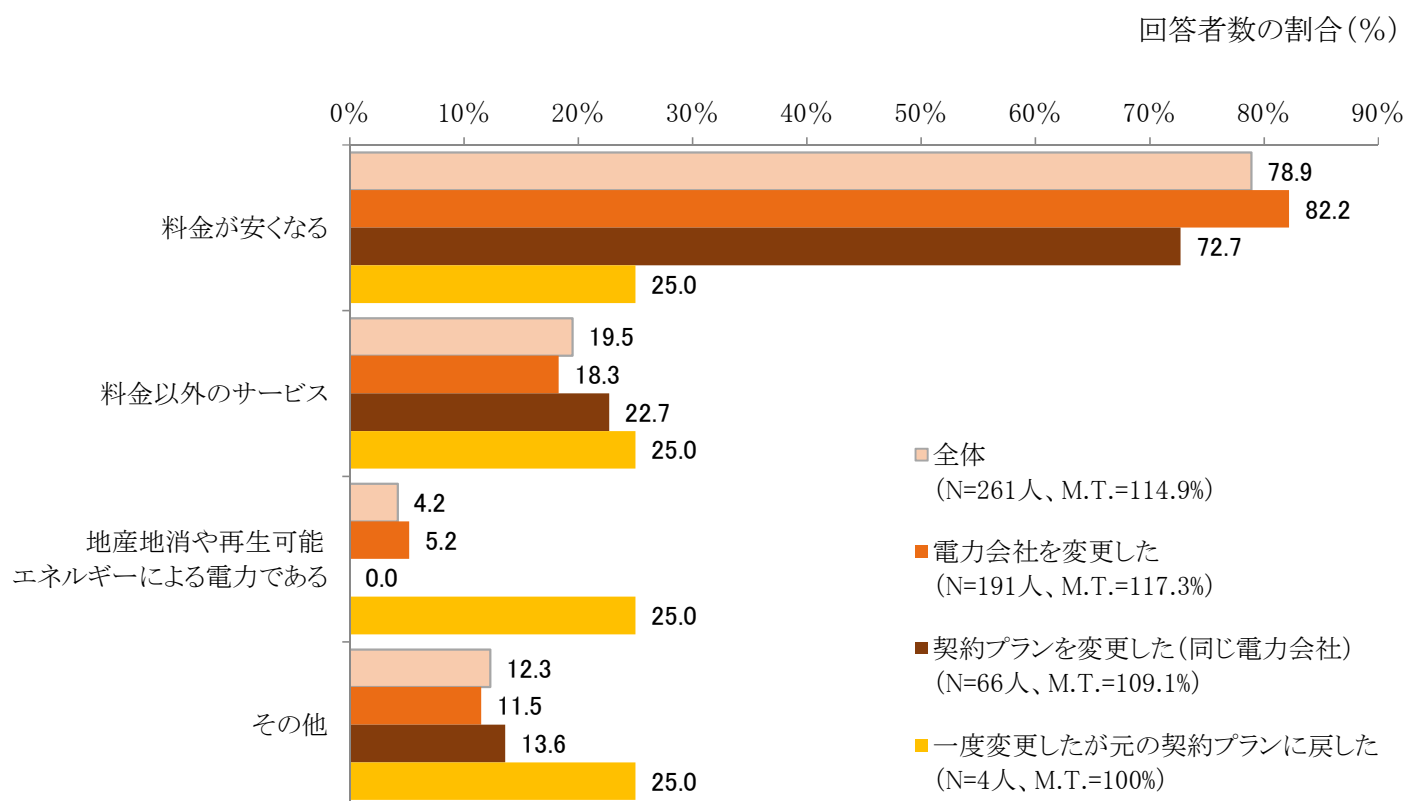


問3 電気の使用量について、1年前と比較してどう変化したか、当てはまるものを1つ選んでください。



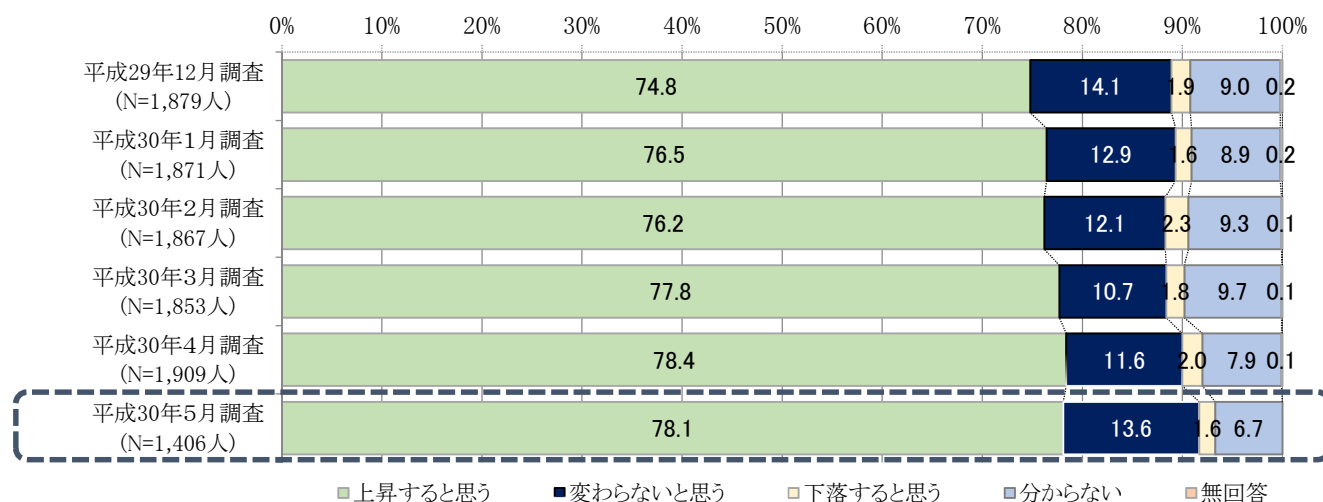
問4（問1で「電力会社を変更した」、「契約プランを変更した（同じ電力会社）」、「一度変更したが元の契約プランに戻した」を選んだ方がお答えください。）

電力会社や契約プランを変更した理由は以下のどれに該当しますか。該当するものを全て選んでください。



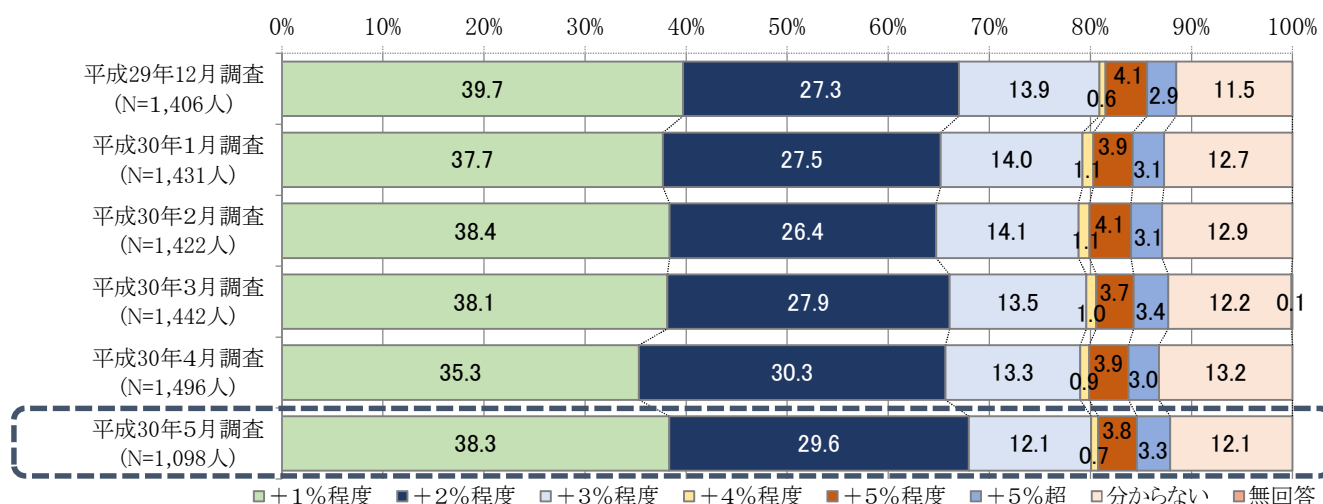
問5 あなたが普段購入している生活関連物資全般の価格は、現時点と比べて1年後には、上昇すると思いますか、下落すると思いますか。1つ選んでください。

(参考)消費者物価指数は、前年比1.5%増となっています(平成30年2月時点)。



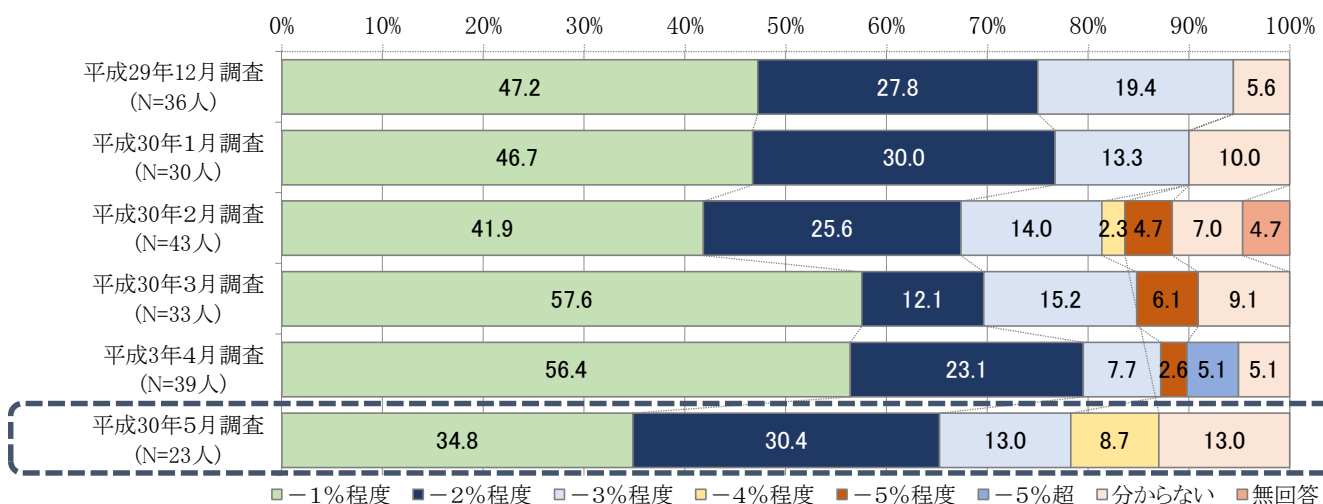
問6 (問5で「上昇すると思う」を選んだ方がお答えください。)

どのくらい上昇すると思いますか。



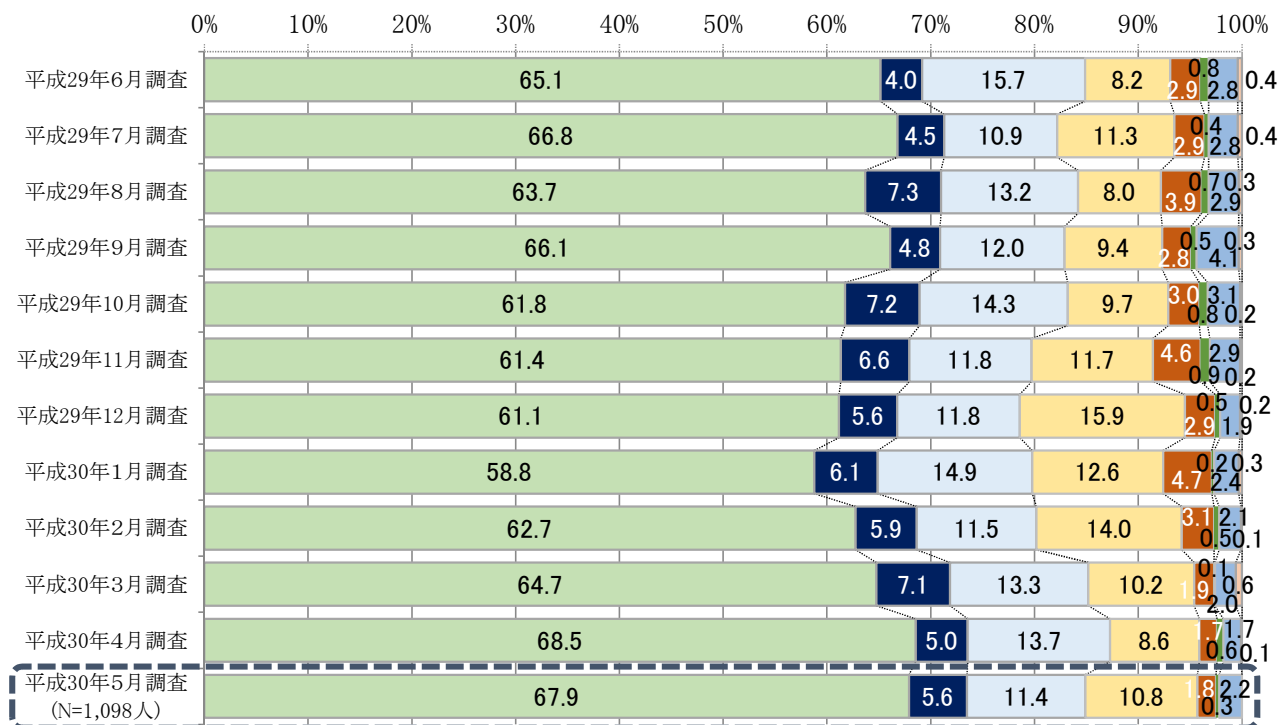
問7 (問5で「下落すると思う」を選んだ方がお答えください。)

どのくらい下落すると思いますか。



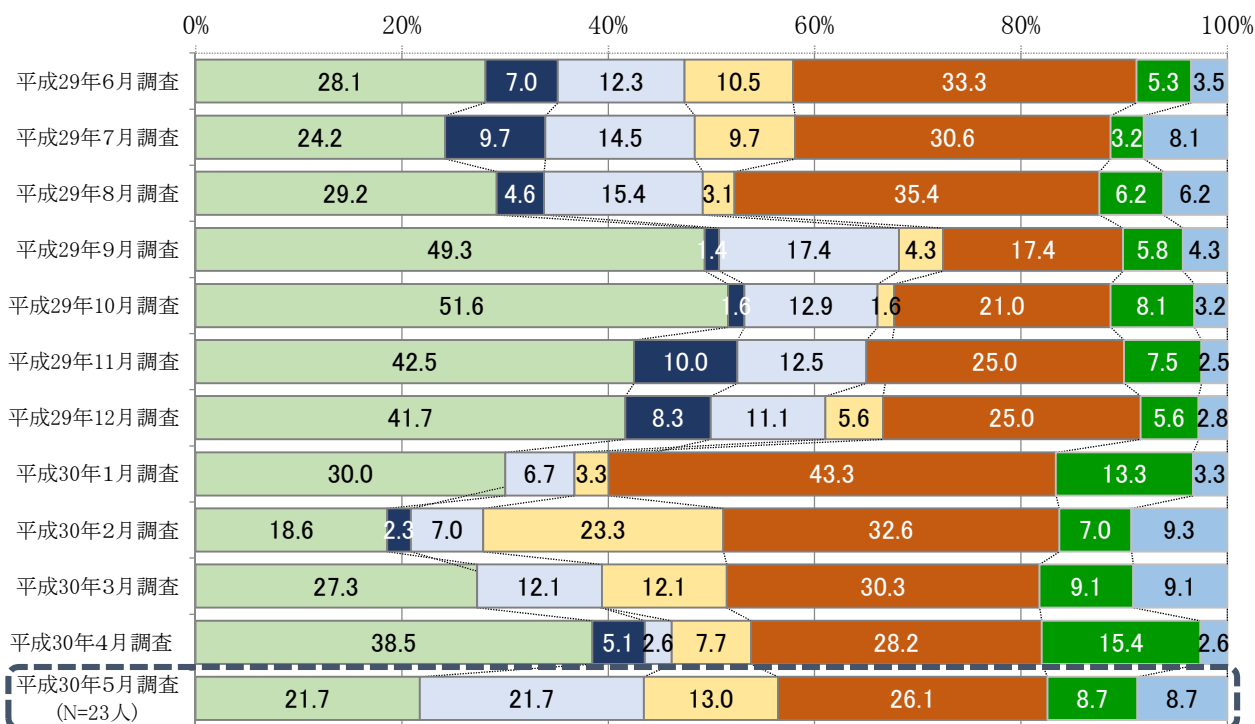
問8 問5で回答した理由は、以下のいずれでしょうか。1つ選んでください。

(上昇すると回答した方)



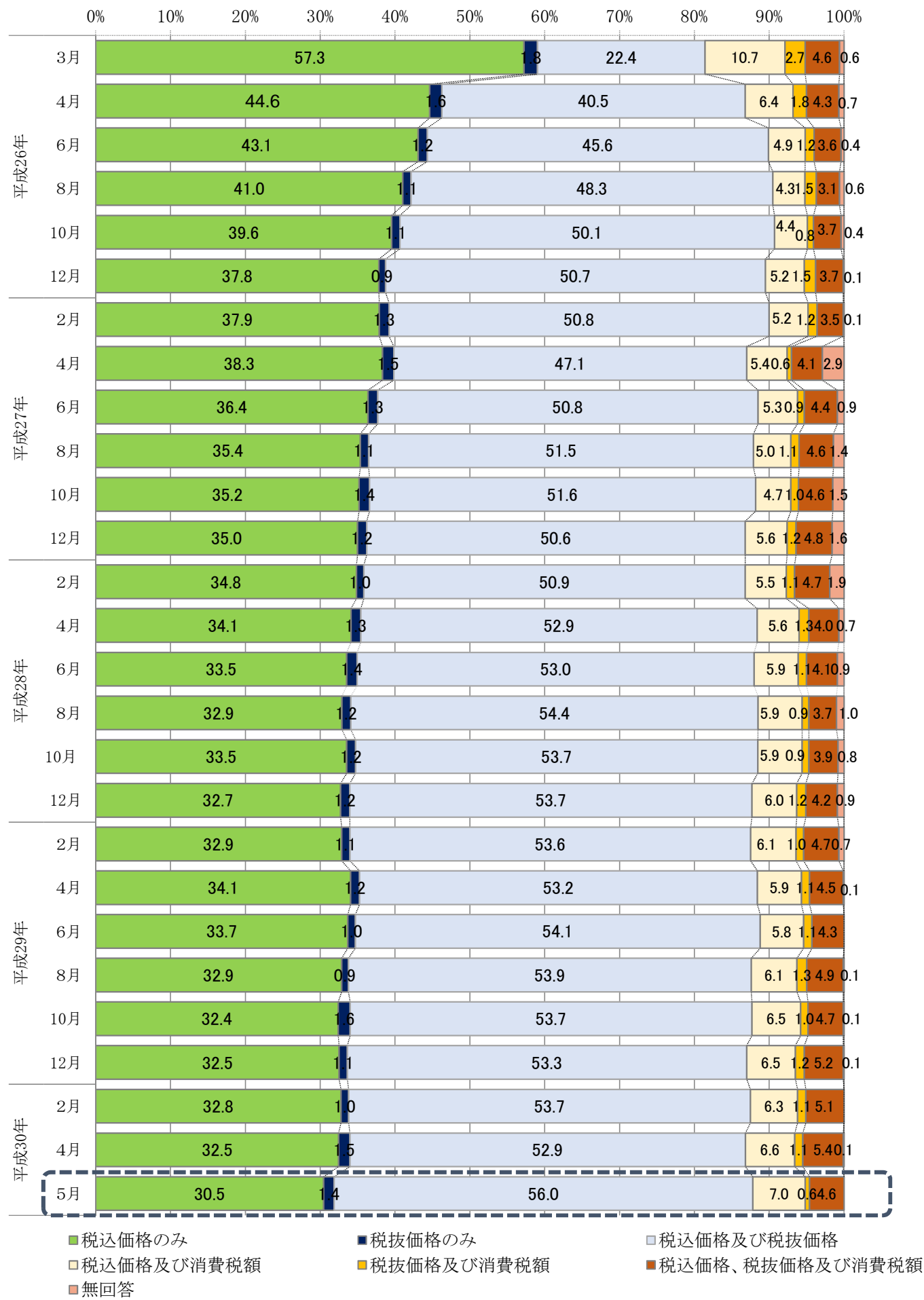
- 身近な商品の価格が過去数か月において上昇しており、その傾向が続くと思うから
- 政府・日本銀行の発表を受けて
- 報道等(民間エコノミスト等専門家の予想)でそのような話題を見かけるから
- 原油価格や為替等の変動を受けて
- 景気が良くなると感じるから
- 収入が増えると思うから
- その他
- 無回答

(下落すると回答した方)

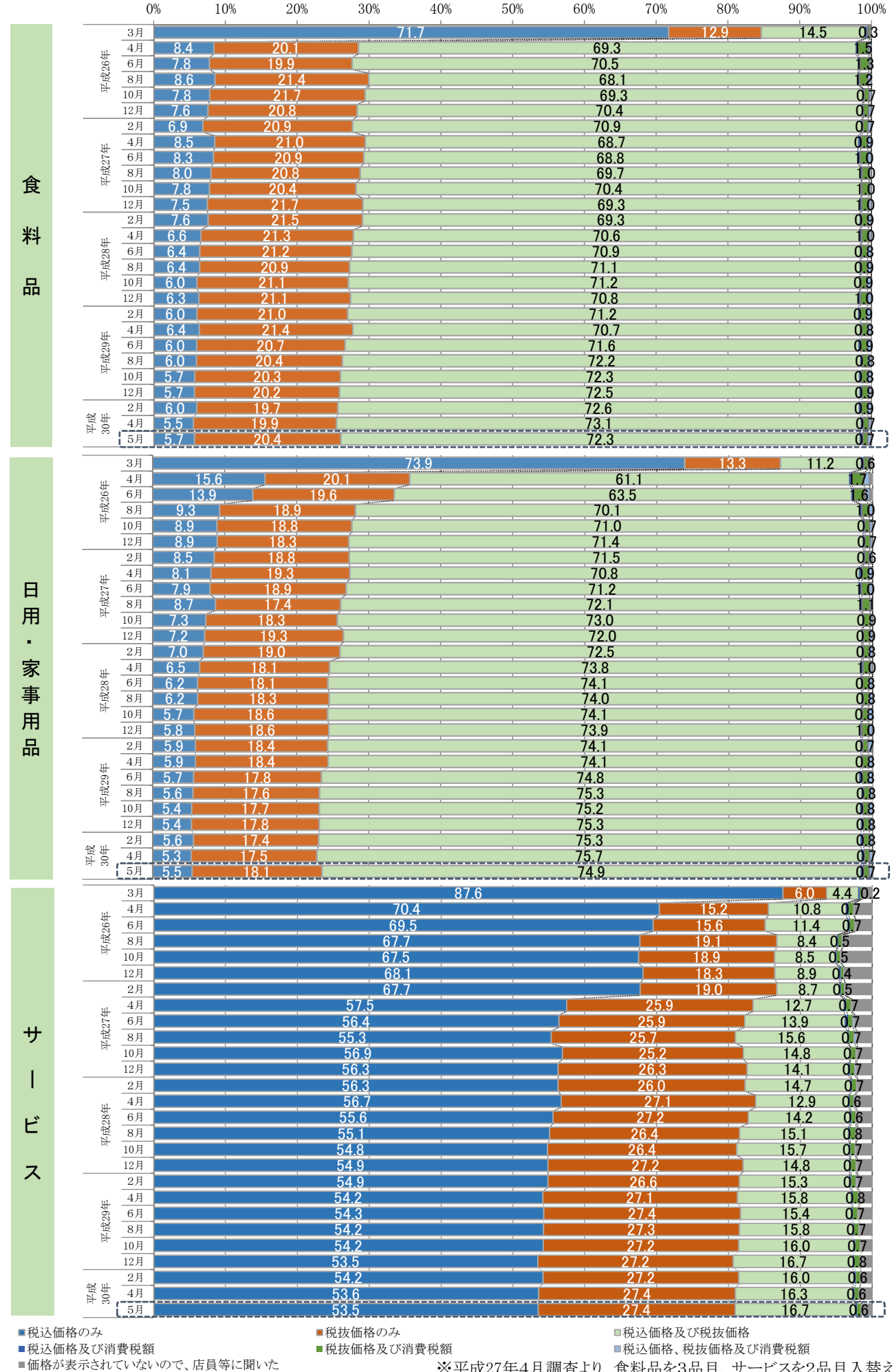


- 身近な商品の価格が過去数か月において下落しており、その傾向が続くと思うから
- 政府・日本銀行の発表を受けて
- 報道等(民間エコノミスト等専門家の予想)でそのような話題を見かけるから
- 原油価格や為替等の変動を受けて
- 景気が悪くなると感じるから
- 収入が減ると思うから
- その他
- 無回答

問9 あなたにとって、店頭価格の表示方法のうち、最も適当と思うものは、以下のいずれでしょうか。
1つ選んでください。

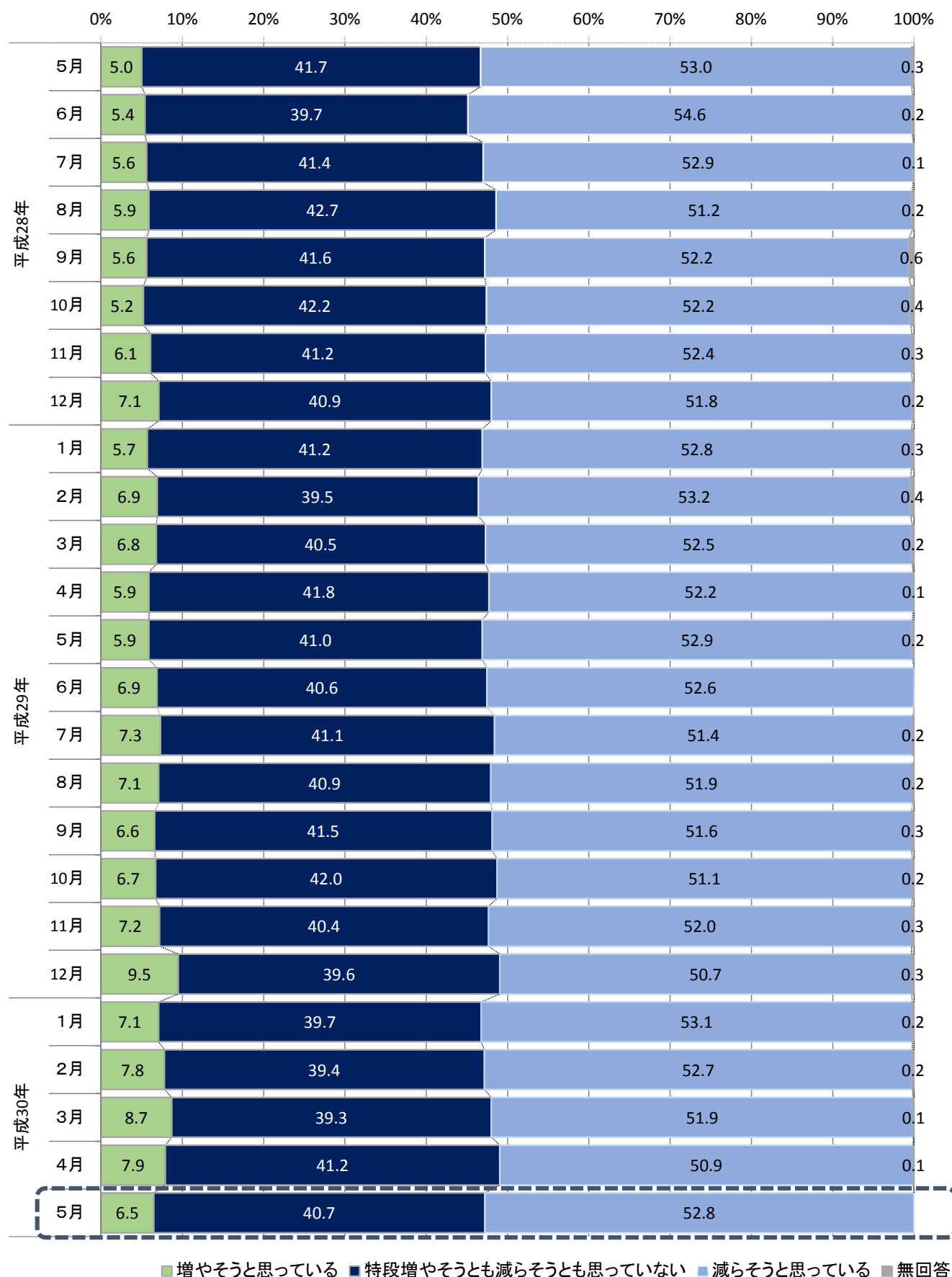


(参考1)品目グループ別の店頭表示価格の表示方法

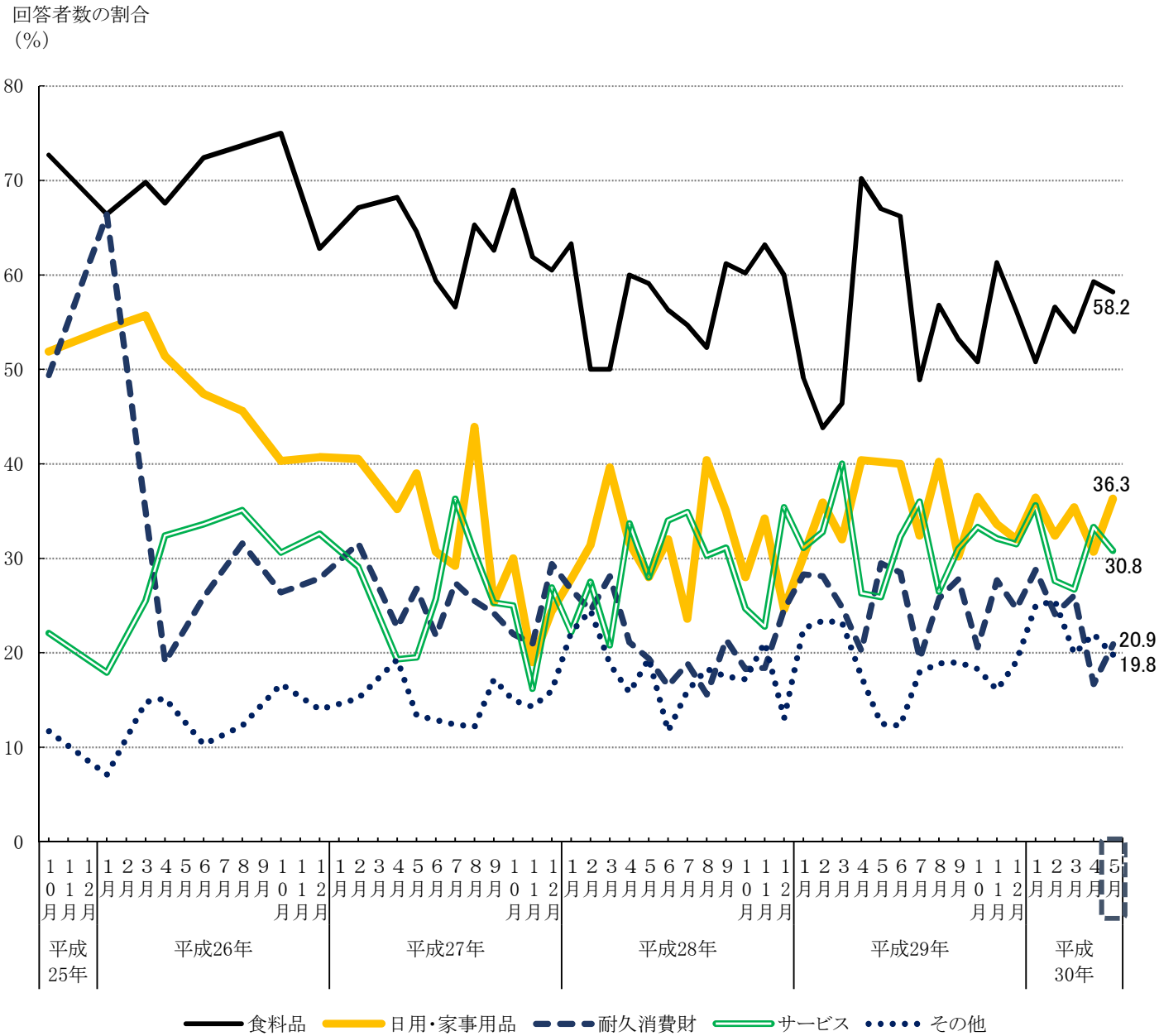


(参考2)消費についての意識

問1 あなたの世帯の消費への支出額を、今後3か月の間について、去年の同期間と比べて、どのようにしていこうと思っていますか。1つ選んでください。



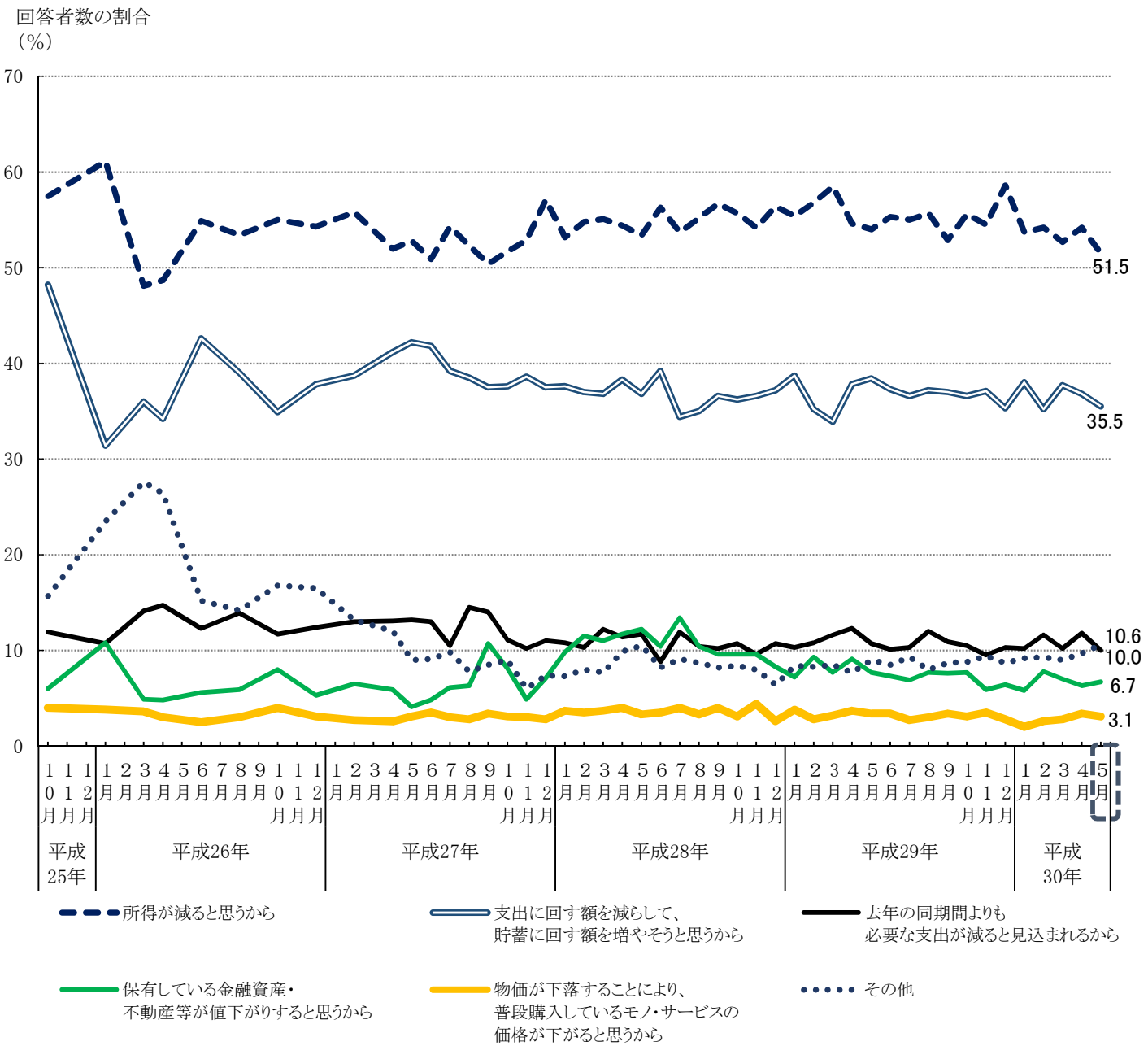
問3（問1で「増やそうと思っている」を選んだ方がお答えください。）
消費を増やそうと思っているのは、以下のいずれでしょうか。該当するものを全て選んでください。



(注) 各調査の回答者数(N)、M.T.(Multiple Totalの略:回答数の合計を回答者数(N)で割った比率)は以下のとおり。

年度		4月	5月	6月	7月	8月	9月	10月	11月	12月	1月	2月	3月
平成25年度	回答者数(人)	-	-	-	-	-	-	77	-	-	140	-	149
	M.T.(%)	-	-	-	-	-	-	209.1	-	-	215.7	-	204.7
平成26年度	回答者数(人)	105	-	116	-	57	-	72	-	86	-	79	-
	M.T.(%)	192.4	-	192.2	-	201.8	-	193.1	-	182.6	-	187.3	-
平成27年度	回答者数(人)	88	82	101	113	98	99	100	105	119	90	102	96
	M.T.(%)	169.3	163.4	150.5	161.9	177.6	154.5	161.0	132.4	157.1	162.2	157.8	157.3
平成28年度	回答者数(人)	95	93	103	106	109	103	93	114	130	106	128	125
	M.T.(%)	162.2	153.9	150.5	148.1	156.9	166.2	148.4	159.6	159.2	161.3	164.0	166.4
平成29年度	回答者数(人)	114	112	130	139	132	126	126	137	178	132	145	161
	M.T.(%)	175.5	177.8	180.0	159.0	169.7	163.5	160.3	171.5	164.0	176.5	166.9	164.6
平成30年度	回答者数(人)	150	91										
	M.T.(%)	163.3	165.9										

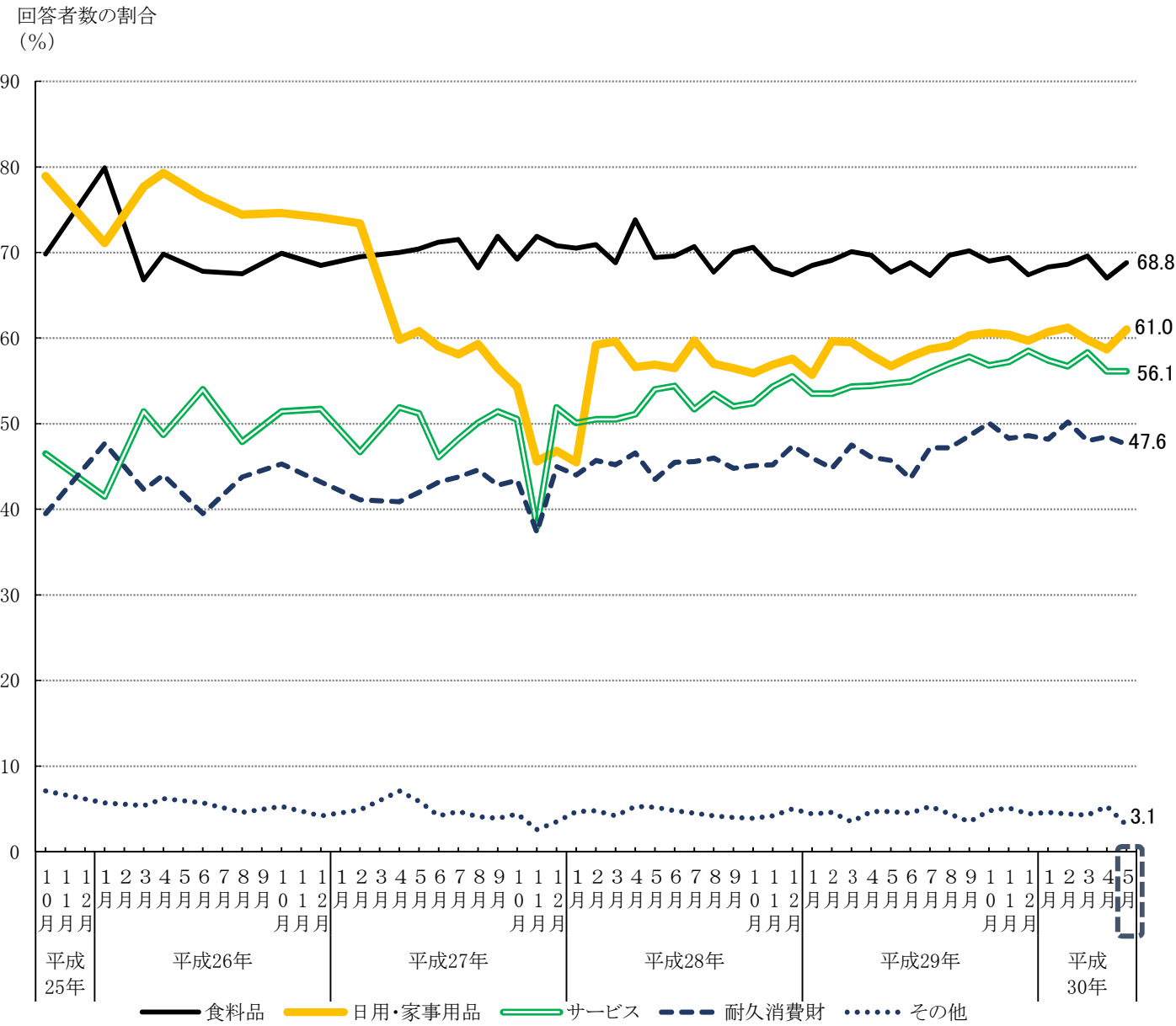
問4（問1で「減らそうと思っている」を選んだ方がお答えください。）
その理由は以下のいずれでしょうか。該当するものを全て選んでください。



(注) 各調査の回答者数(N)、M.T.(Multiple Totalの略:回答数の合計を回答者数(N)で割った比率)は以下のとおり。

年度		4月	5月	6月	7月	8月	9月	10月	11月	12月	1月	2月	3月
平成25年度	回答者数(人)	-	-	-	-	-	-	798	-	-	740	-	1,453
	M.T.(%)	-	-	-	-	-	-	143.5	-	-	141.4	-	134.5
平成26年度	回答者数(人)	1,654	-	1,343	-	769	-	828	-	807	-	771	-
	M.T.(%)	131.8	-	133.4	-	129.6	-	130.4	-	129.7	-	129.8	-
平成27年度	回答者数(人)	933	909	952	906	868	913	877	944	949	992	991	1,008
	M.T.(%)	127.1	124.4	123.2	122.8	122.2	124.5	120.5	115.5	122.9	122.4	125.1	126.5
平成28年度	回答者数(人)	957	978	1,032	994	944	966	942	972	955	978	981	964
	M.T.(%)	129.7	127.9	126.4	126.5	123.0	125.3	123.7	122.4	121.6	123.8	123.0	123.4
平成29年度	回答者数(人)	1,006	1,012	997	983	969	979	964	983	952	994	983	962
	M.T.(%)	125.2	123.3	122.0	121.1	123.6	120.4	122.5	120.2	122.4	119.0	120.8	119.4
平成30年度	回答者数(人)	972	743										
	M.T.(%)	122.2	117.5										

問5（問1で「減らそうと思っている」を選んだ方がお答えください。）
消費を減らそうと思っているのは、以下のいずれでしょうか。該当するものを全て選んでください。

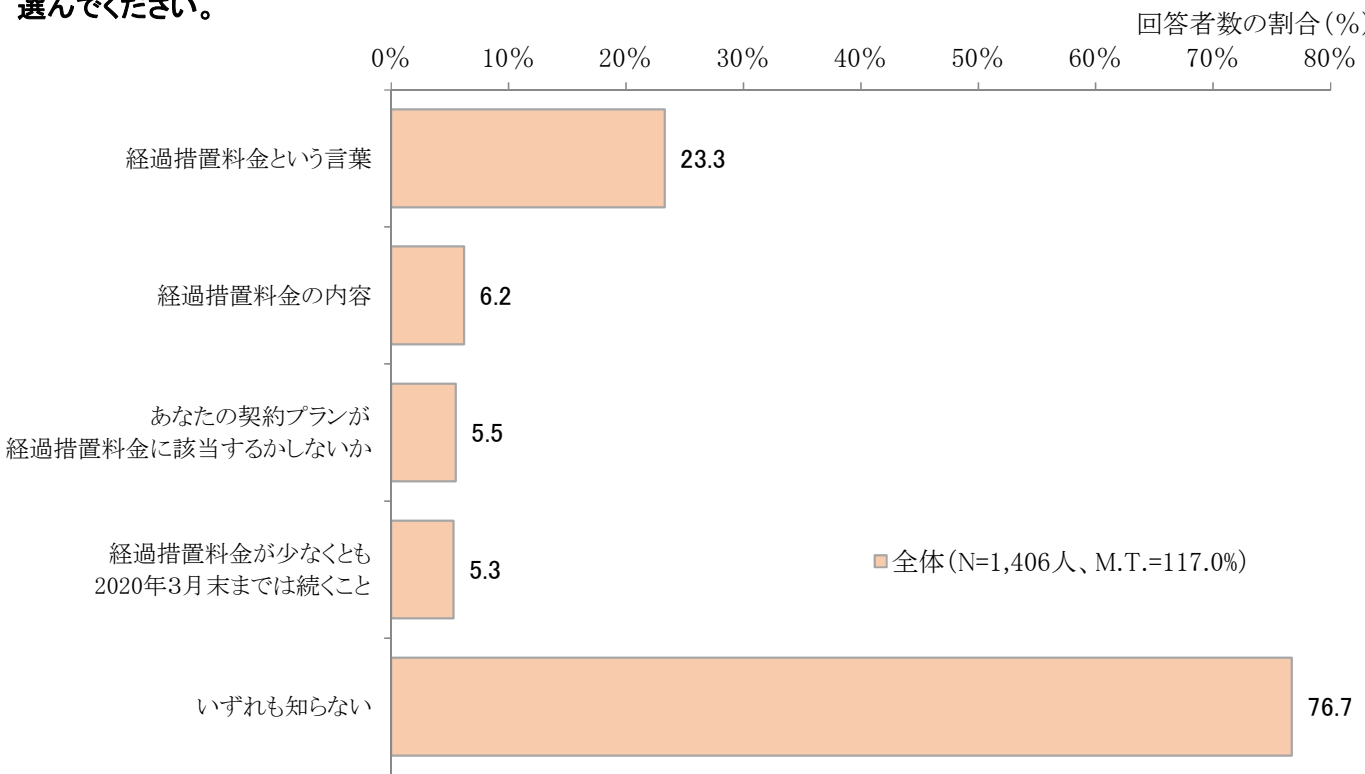


(注) 各調査の回答者数(N)、M.T.(Multiple Totalの略:回答数の合計を回答者数(N)で割った比率)は以下のとおり。

年度		4月	5月	6月	7月	8月	9月	10月	11月	12月	1月	2月	3月
平成25年度	回答者数(人)	-	-	-	-	-	-	798	-	-	740	-	1,453
	M.T.(%)	-	-	-	-	-	-	242.2	-	-	246.2	-	244.0
平成26年度	回答者数(人)	1,654	-	1,343	-	769	-	828	-	807	-	771	-
	M.T.(%)	248.5	-	244.1	-	238.9	-	247.1	-	242.3	-	236.3	-
平成27年度	回答者数(人)	933	909	952	906	868	913	877	944	949	992	991	1,008
	M.T.(%)	230.0	230.4	223.7	226.4	226.4	226.5	221.9	195.3	122.9	214.7	231.2	228.4
平成28年度	回答者数(人)	957	978	1,032	994	944	966	942	972	955	978	981	964
	M.T.(%)	233.4	229.0	230.8	232.2	228.4	227.3	227.9	228.7	233.4	228.5	231.6	235.0
平成29年度	回答者数(人)	1,006	1,012	997	983	969	979	964	983	952	994	983	962
	M.T.(%)	233.3	229.9	229.9	235.1	237.5	240.6	241.7	240.7	239.1	239.2	241.3	240.0
平成30年度	回答者数(人)	972	743										
	M.T.(%)	236.1	236.6										

(参考3)消費行動についての意識

2016年4月に電力の小売全面自由化が開始されましたが、「経過措置料金」に関して、ご存知の項目を全て選んでください。



3. 今回調査(速報)の回答者の属性

今回調査の回答者数:1,406人

①年齢

20～29歳	20人 (1.4%)
30～39歳	177人 (12.6%)
40～49歳	470人 (33.4%)
50～59歳	457人 (32.5%)
60～69歳	220人 (15.6%)
70歳以上	62人 (4.4%)

②職業

正社員	405人 (28.8%)
正社員以外の被雇用者	388人 (27.6%)
会社、団体などの役員	12人 (0.9%)
自営業	64人 (4.6%)
専業の主婦・主夫	381人 (27.1%)
学生	5人 (0.4%)
無職	124人 (8.8%)
その他	27人 (1.9%)

③居住地方

北海道	64人 (4.6%)
東北地方	100人 (7.1%)
関東地方	470人 (33.4%)
北陸甲信越地方	87人 (6.2%)
中部地方	168人 (11.9%)
近畿地方	229人 (16.3%)
中国地方	90人 (6.4%)
四国地方	45人 (3.2%)
九州・沖縄地方	153人 (10.9%)

④居住形態

単身	104人 (7.4%)
二人暮らし	449人 (31.9%)
三人暮らし	410人 (29.2%)
四人暮らし	329人 (23.4%)
五人以上	114人 (8.1%)

⑤世帯年収

300万円未満	207人 (14.7%)
300～500万円	356人 (25.3%)
500～700万円	393人 (28.0%)
700～1,000万円	297人 (21.1%)
1,000万円以上	153人 (10.9%)