

令和4年2月16日

令和4年2月物価モニター調査結果（速報）

1. 調査の目的

原油価格や為替レートなどの動向が生活関連物資等の価格に及ぼす影響、物価動向についての意識等を正確・迅速に把握し、消費者等へタイムリーな情報提供を行う。

2. 調査の内容

全国47都道府県の物価モニター2,000人が、調査対象である25品目の価格の見取調査を行うことにより、生活関連物資等の価格（特売品等の廉売価格も含む。）の動向を把握する。また、物価モニターに対し、物価動向についての意識等を調査し、その動向を把握する。

3. 調査結果の概要

【価格調査結果】

- ① 価格が前月比で上昇した品目数が、下落した品目数を上回った。
「上昇した品目数－下落した品目数」は+21となった。
- ② 価格上昇幅が前月比1%以上の品目は食パン（+3.7%）、食用油（+3.2%）、ポテトチップス（+2.1%）、ソーセージ（+1.3%）、生中華麺（+1.2%）、カップ麺（+1.1%）、洗濯用洗剤（+1.1%）。
- ③ 価格下落幅が前月比1%以上の品目は卵（▲1.0%）。

【意識調査結果】

- ① 物価モニターが予想する1年後の物価上昇率は、2.43%となった。
- ② キャッシュレス決済をどの程度利用しているかについて聞いたところ、「よく利用している」と回答したモニターの割合が61.1%と最も高く、「ときどき利用している」が28.0%となり、約9割の方々に定着していることがうかがえた。
- ③ 比較的に利用する頻度の高いキャッシュレス決済手段について聞いたところ、「クレジットカード」と回答したモニターの割合が83.5%と最も高く、「交通系以外の電子マネー（WAON、nanaco、楽天Edy等）」及び「バーコード、QRコード決済（PayPay、LINE Pay等）」が51.8%と続いた。特に「バーコード、QRコード決済（PayPay、LINE Pay等）」の伸びが顕著に見られた。
- ④ キャッシュレス決済のメリットについて聞いたところ、「支払手続を簡単・迅速に行えること」と回答したモニターの割合が72.3%、「割引やポイント等の特典が得られること」が68.1%、「現金を持ち歩く必要がなくなること」が61.3%と続いた。
- ⑤ キャッシュレス決済を利用するに当たって不便に感じる点や懸念について聞いたところ、「個人情報の流出や不正使用等の被害が発生するおそれがあること」と回答したモニターの割合が51.1%、「カード等の紛失・盗難のおそれがあること」が40.9%、「お金を使っている感覚がせず、使いすぎてしまうおそれがあること」が37.3%と続いた。
- ⑥ 今後キャッシュレス決済を利用する上で事業者等に期待することについて聞いたところ、「割引率やポイント還元率の向上」と回答したモニターの割合が58.8%、「病院、薬局等での支払への利用拡大」が48.5%、「決済手段・サービスを利用できる店舗の拡大」が47.1%と続いた。

4. 次回公表予定

3月物価モニター調査結果は3月16日（水）に公表予定。

※2月物価モニター調査は、2月3日（木）～7日（月）に実施。

※速報取りまとめ後に集計した分については、翌月の速報における前月値に反映させる。

※過去の調査結果及び調査結果のバックデータについては、以下のURLを参照。

https://www.caa.go.jp/policies/policy/consumer_partnerships/price_measures/index.html#price_monitor

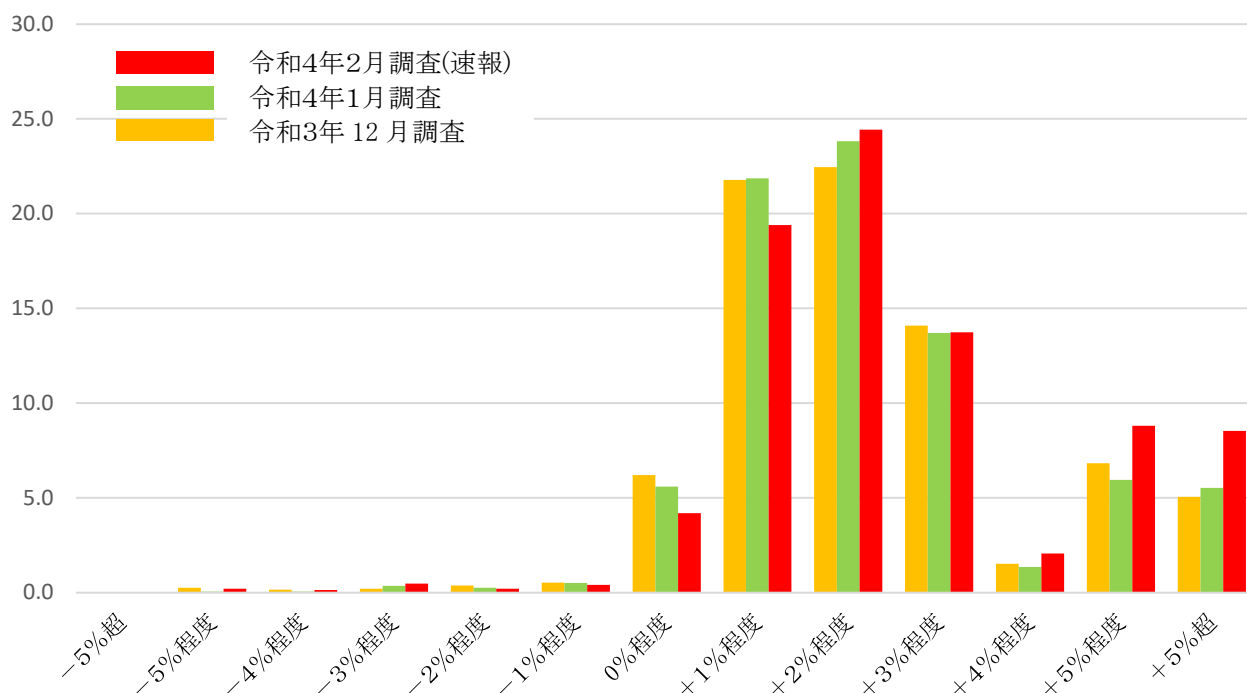
【意識調査結果】

＜１年後の物価の見通しと期待物価上昇率＞

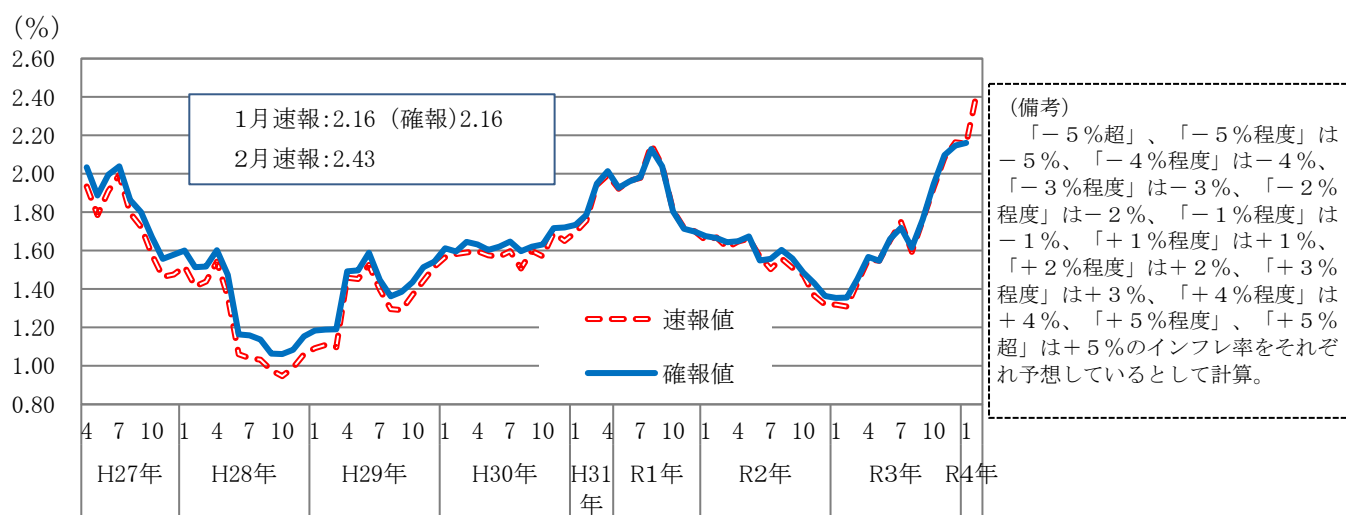
【１年後の物価の見通し(現在の水準と比較した変化率)】

(回答者の割合)
(%)

(2月中央値＝＋１％程度～＋２％程度)



【物価モニターが予想する期待物価上昇率】



(調査年月)

本件に関する問合せ先

消費者庁 参事官(公益通報・協働担当)室

担当: 岡田、笠原

TEL: 03-3507-9179

FAX: 03-3507-9286

調査結果データ

1. 価格調査結果

(1) 食料品

品目	食パン	生中華麺	カップ麺	ソーセージ	豚肉 (ロース)	豆腐	牛乳	ヨーグルト	卵
前月比(%)	3.7	1.2	1.1	1.3	0.7	0.5	0.2	0.4	-1.0
指数	136.5	124.8	151.7	119.7	139.2	115.6	116.1	126.4	108.2
前年比(%)	8.7	4.9	6.3	3.1	6.0	2.9	1.1	3.1	5.1

品目	茶飲料	果実飲料	ポテト チップス	アイス クリーム	食用油	からあげ 弁当	冷凍 コロッケ	おにぎり	※ビール
前月比(%)	0.2	0.0	2.1	0.5	3.2	0.4	0.5	0.1	0.2
指数	108.8	124.6	141.5	127.7	180.1	106.0	89.9	116.6	103.6
前年比(%)	2.3	2.0	7.4	2.5	34.4	1.3	2.2	1.3	0.6

(2) 日用・家事用品

品目	※洗濯用 洗剤	ティッシュ ペーパー	紙おむつ	シャンプー
前月比(%)	1.1	-0.1	0.4	0.7
指数	131.7	131.9	106.7	120.0
前年比(%)	6.2	1.6	0.9	4.3

(3) サービス等

品目	※洗濯代	理髪代又 はカット代	中華そば
前月比(%)	0.1	0.1	0.1
指数	107.0	105.6	106.8
前年比(%)	2.5	1.5	1.4

(備考)

指数は、平成 27 年 4 月の税抜平均価格を 100 として、調査時点の税抜平均価格を指数化したもの。

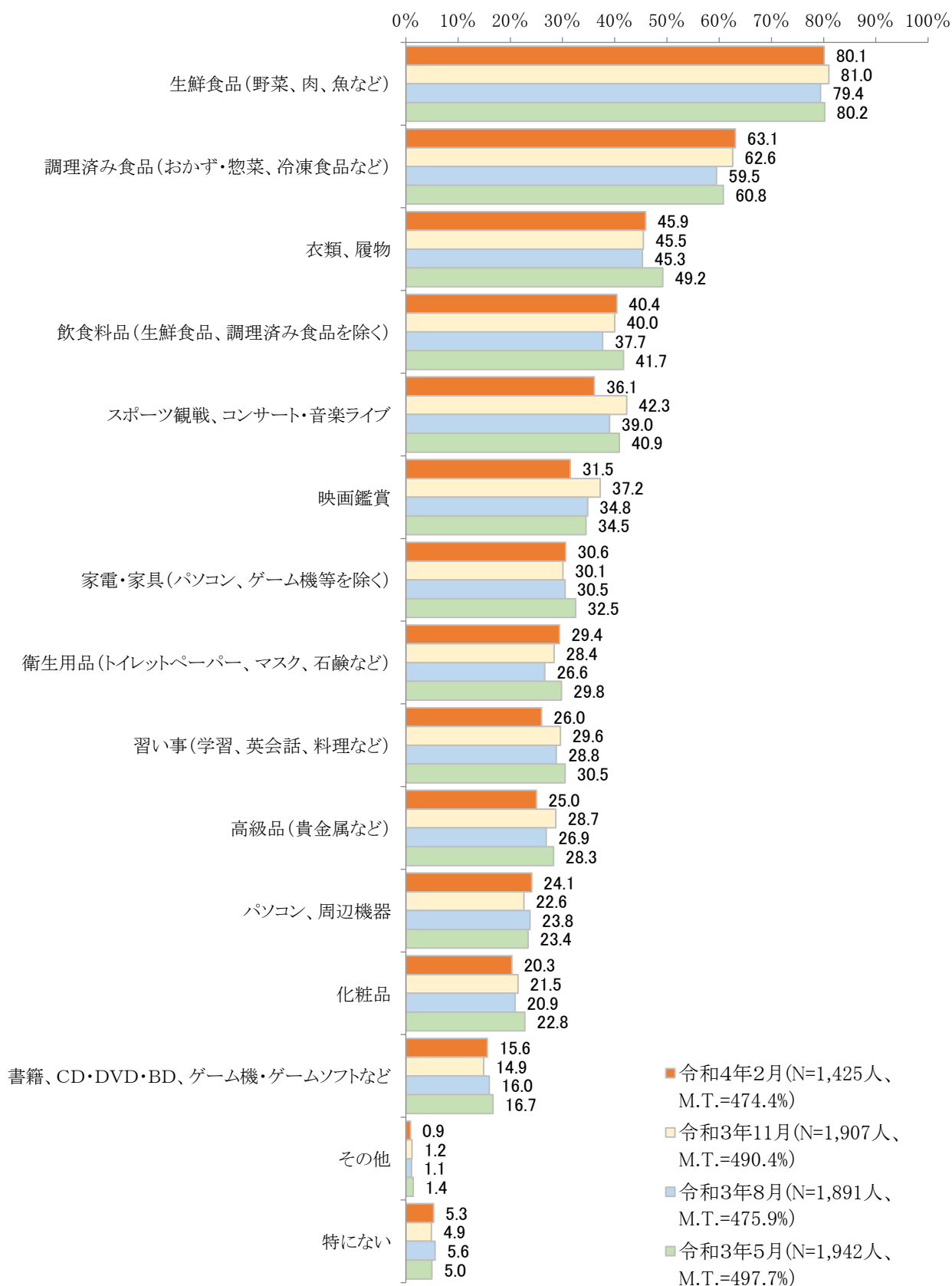
※ビールは、平成 28 年 4 月の税抜平均価格を 100 として指数化。洗濯用洗剤と洗濯代は平成 29 年 4 月の税抜平均価格を 100 として指数化。

※令和元年 10 月 1 日から令和 2 年 6 月 30 日まで消費税率引上げに合わせて各事業者が実施していたキャッシュレス決済に対するポイント還元制度は考慮しない。

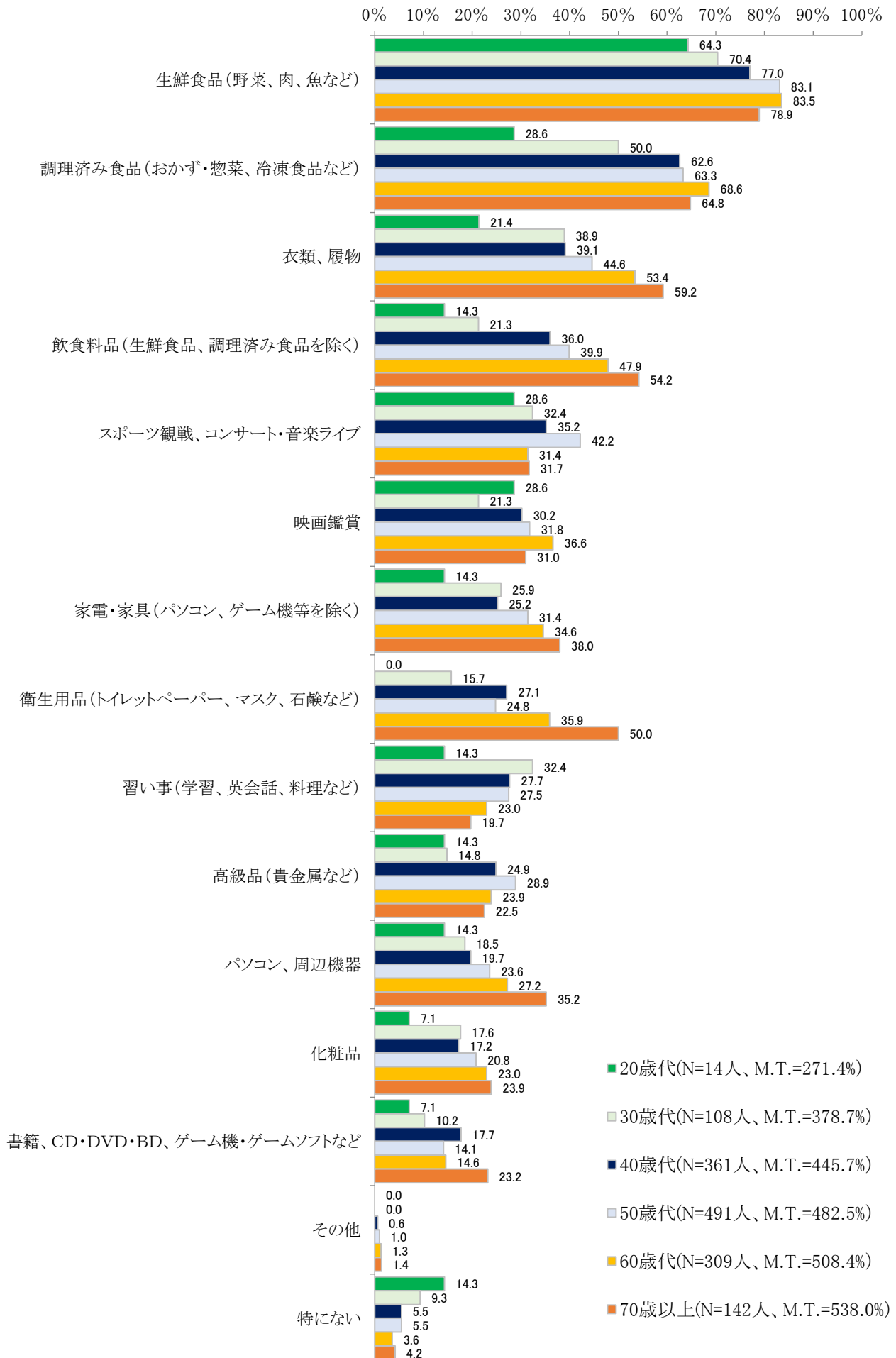
2. 意識調査結果

問1 以下の分野の商品・サービスのうち【店頭で購入】又は【実際の会場等（自宅外）で体験※】したいと思うものは何ですか。該当するものを全て選んでください。

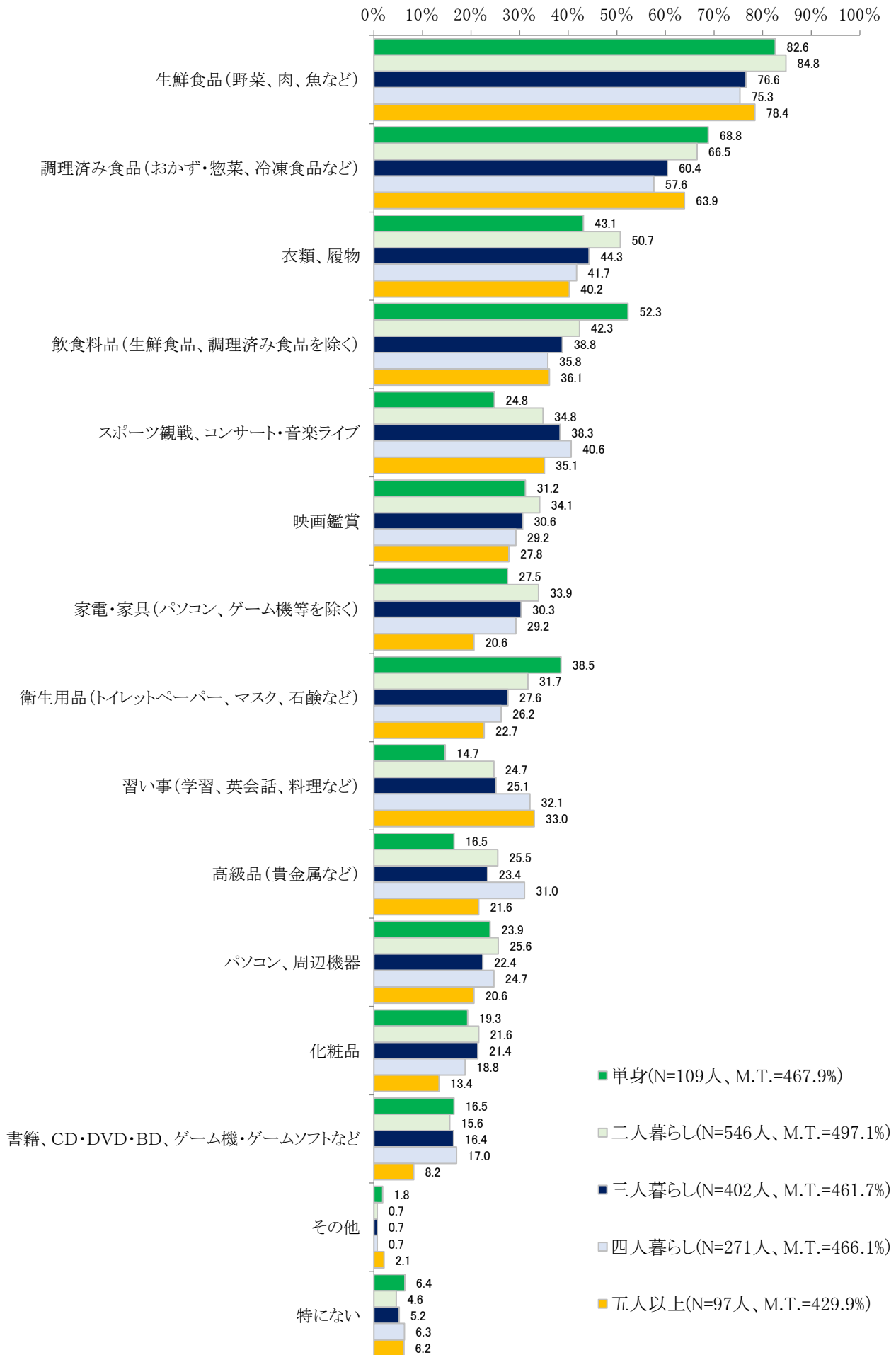
（※）映画鑑賞やスポーツ観戦等については、チケットを店頭で購入するか否かに関わらず、鑑賞・観戦を【実際の会場等（自宅外）で体験】したいと思うものを選んでください。



＜年代別＞



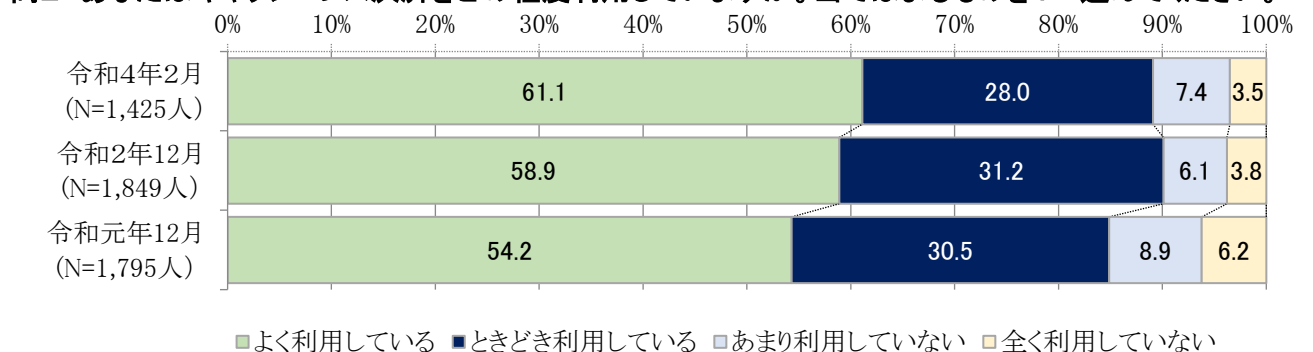
＜居住形態別＞



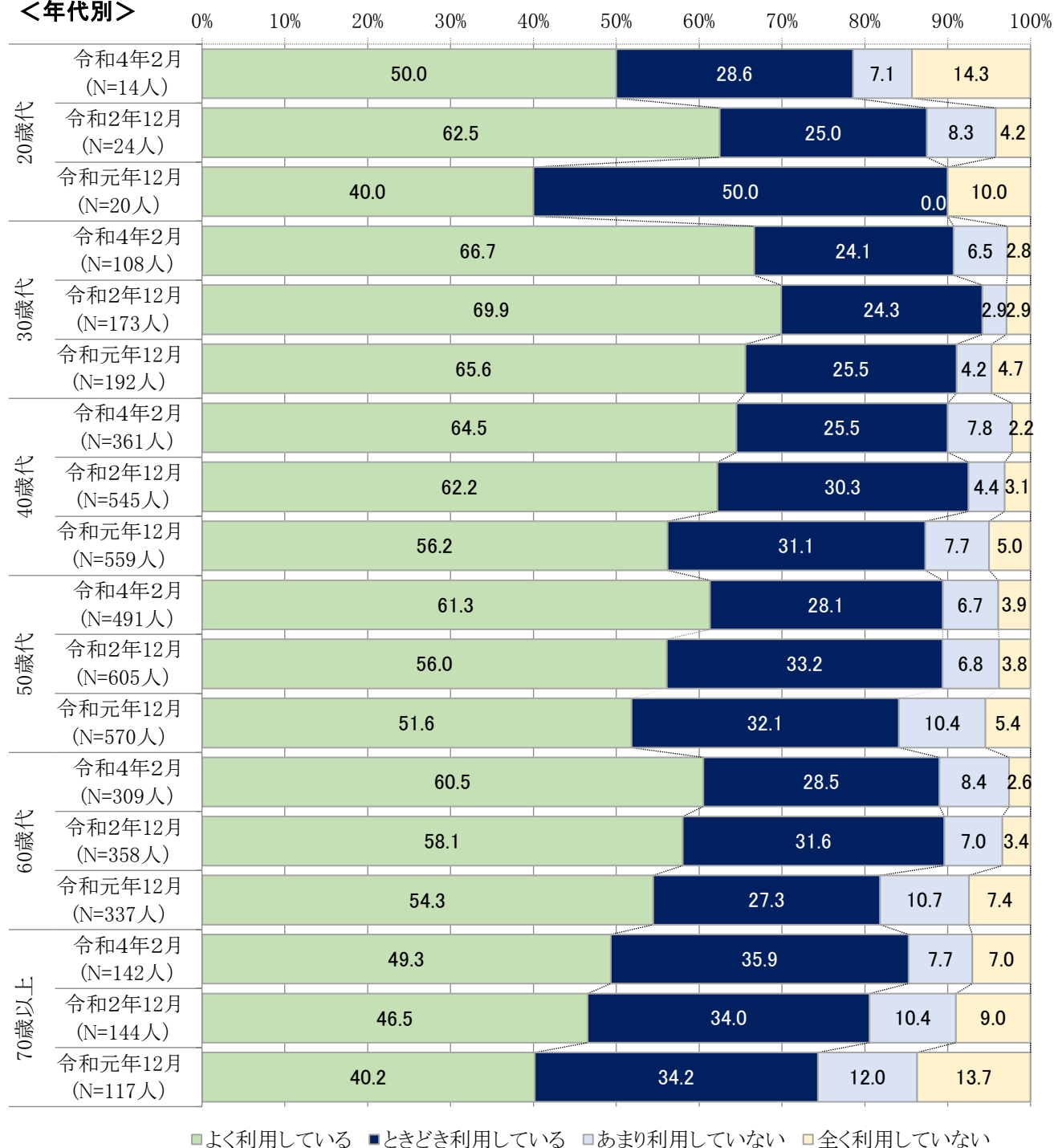
キャッシュレス決済についてお伺いします。

※キャッシュレス決済とは、物理的な現金(紙幣・硬貨)を使用せずに商品・サービスの料金の支払等を行うことを指します(ただし、ここでは銀行等の口座振替、振込等による決済を除くこととします)。

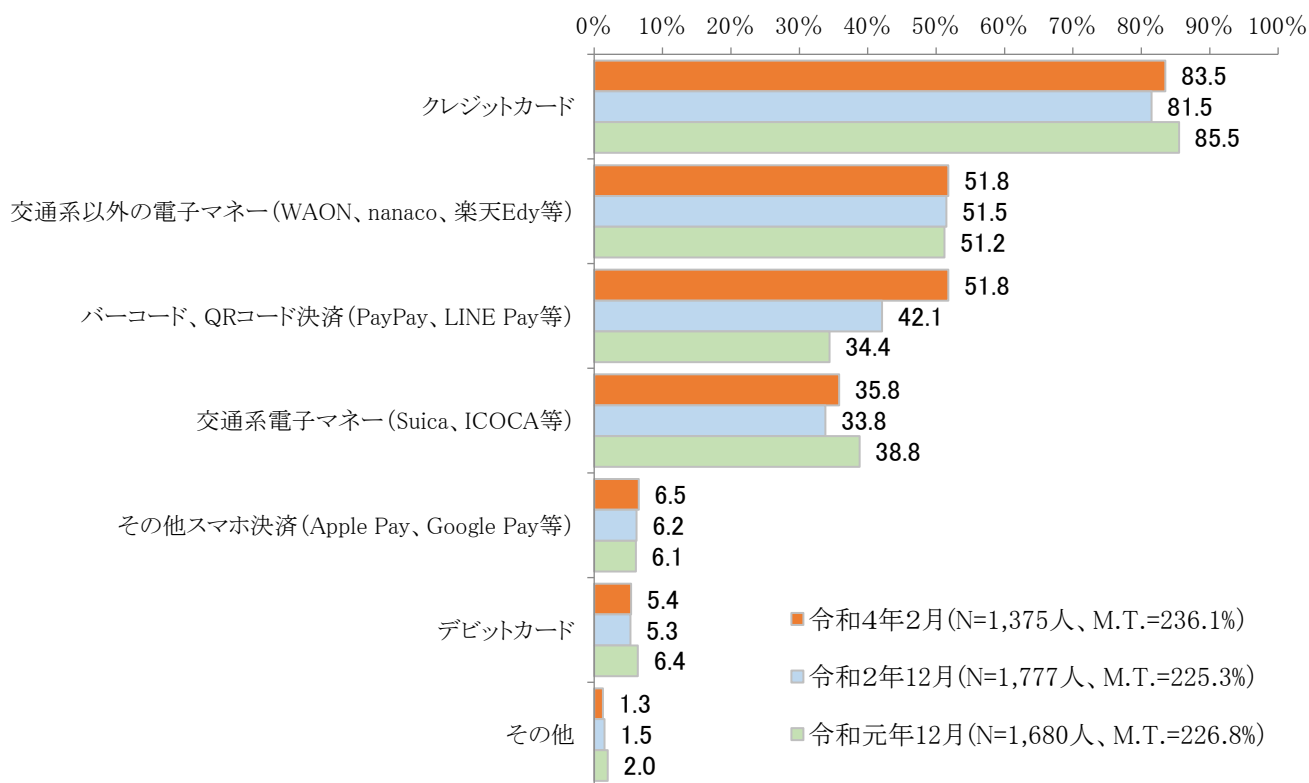
問2 あなたはキャッシュレス決済をどの程度利用していますか。当てはまるものを1つ選んでください。



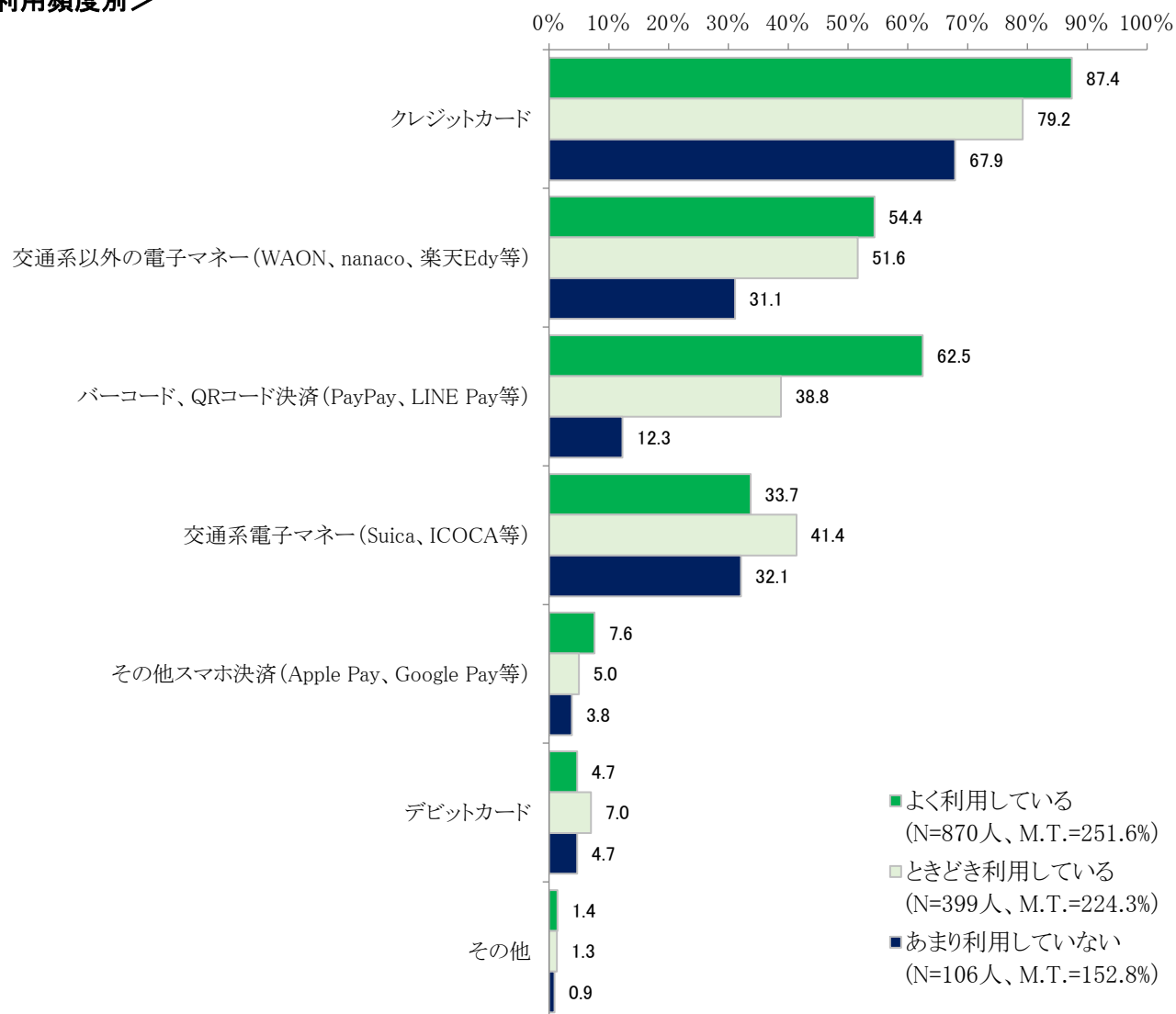
<年代別>



問3 (問2で「4. 全く利用していない」以外を選んだ方がお答えください。)あなたが比較的利用する頻度の高いキャッシュレス決済手段は何ですか。当てはまるものを全て選んでください。

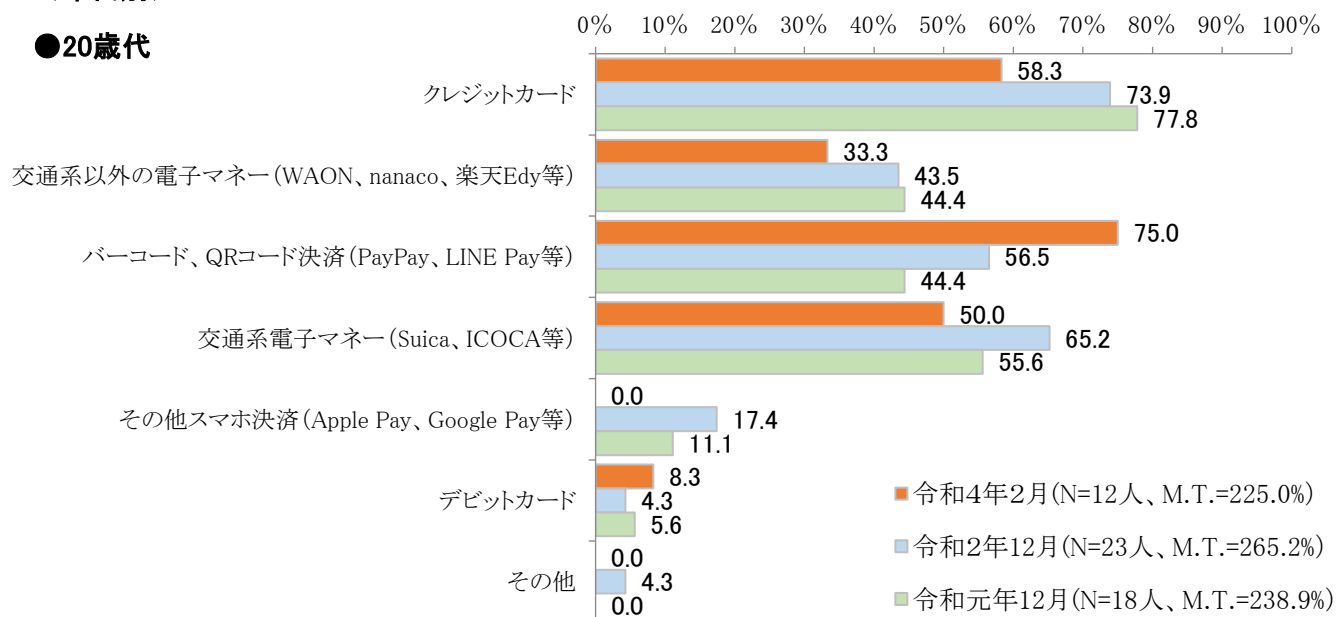


<利用頻度別>

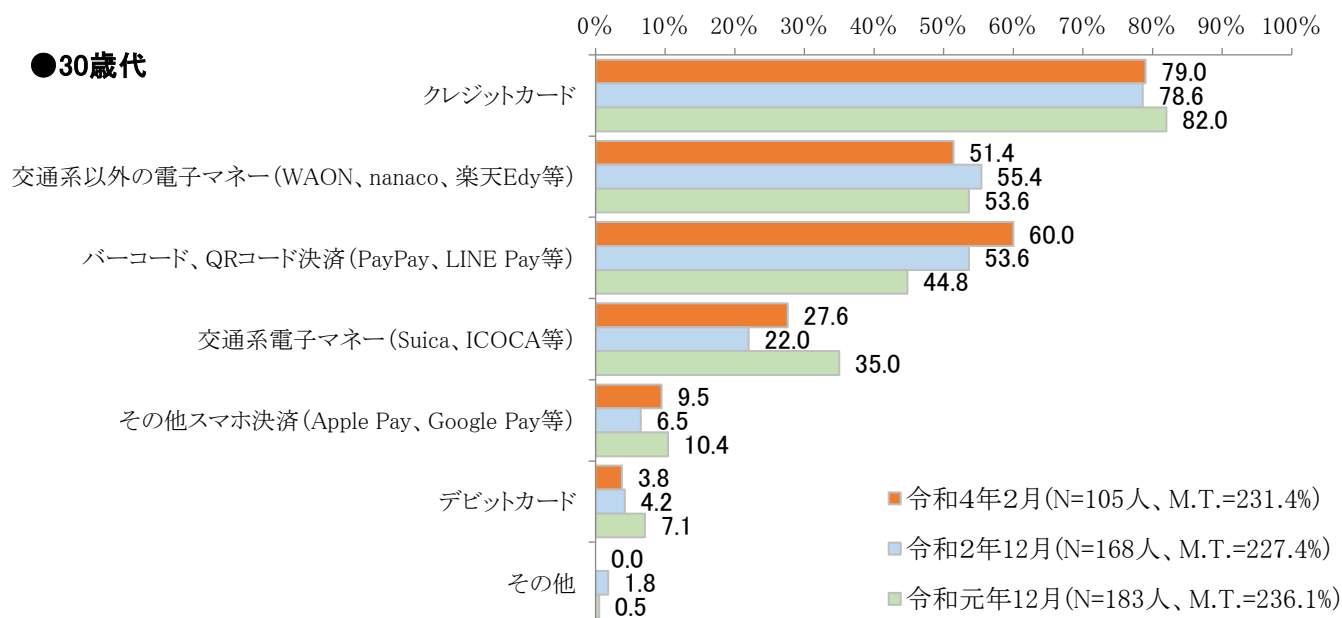


<年代別>

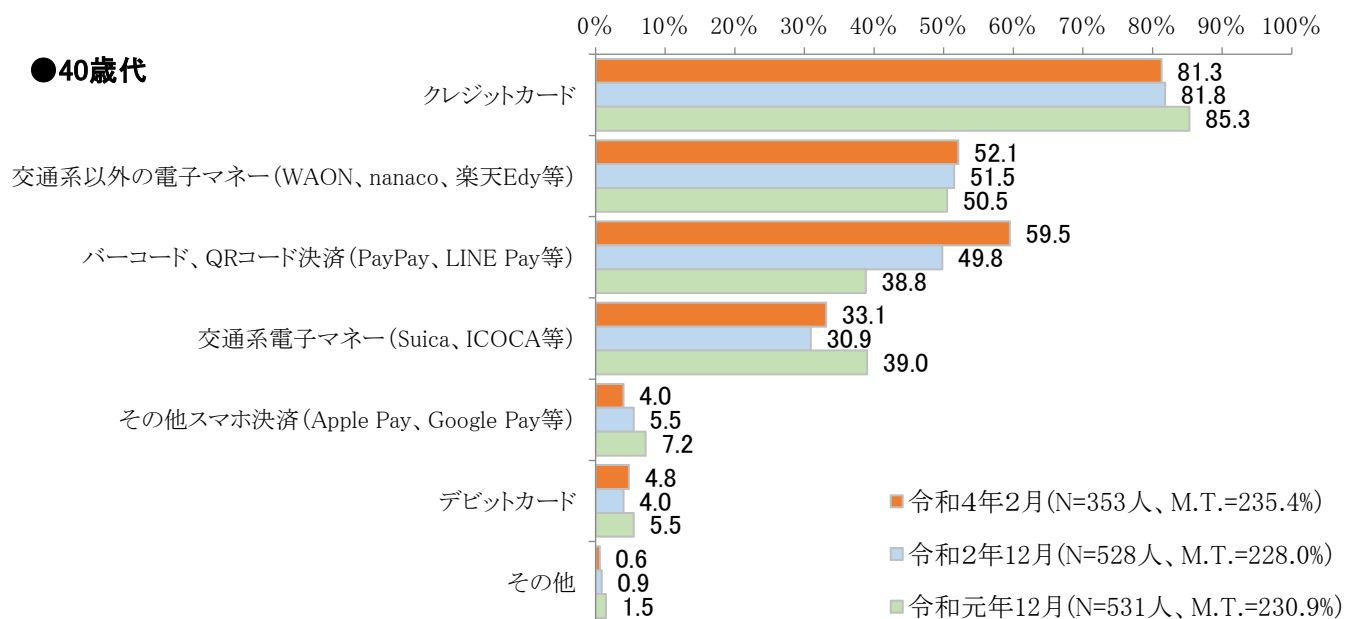
●20歳代



●30歳代

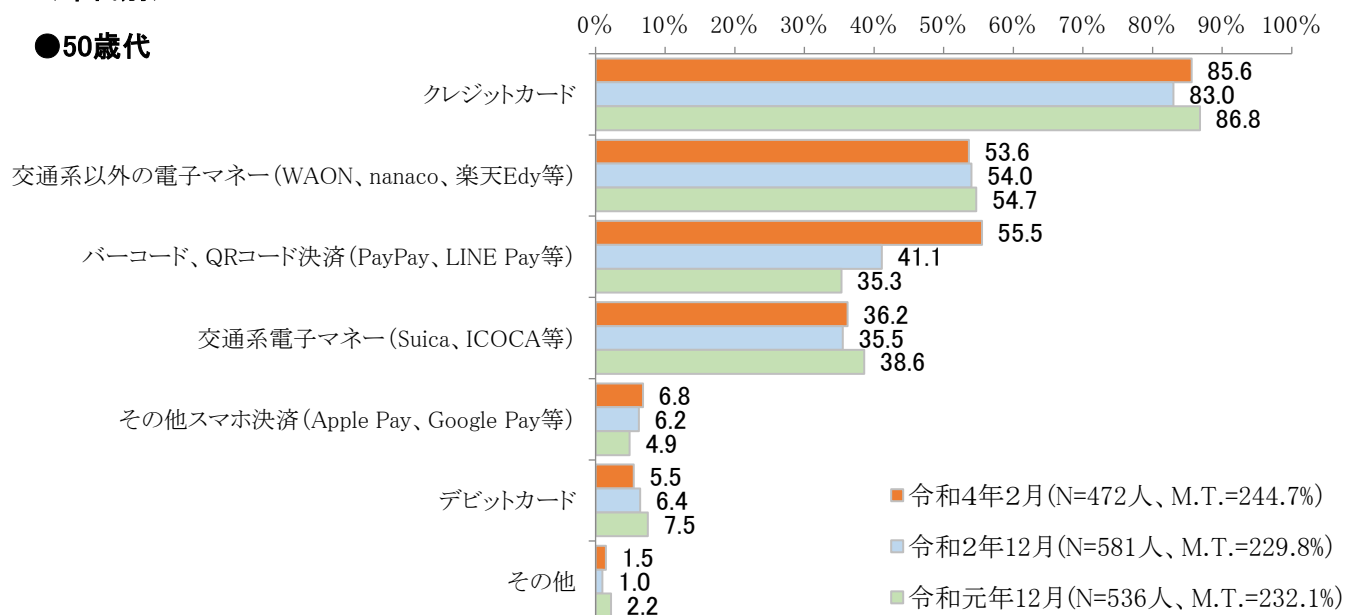


●40歳代

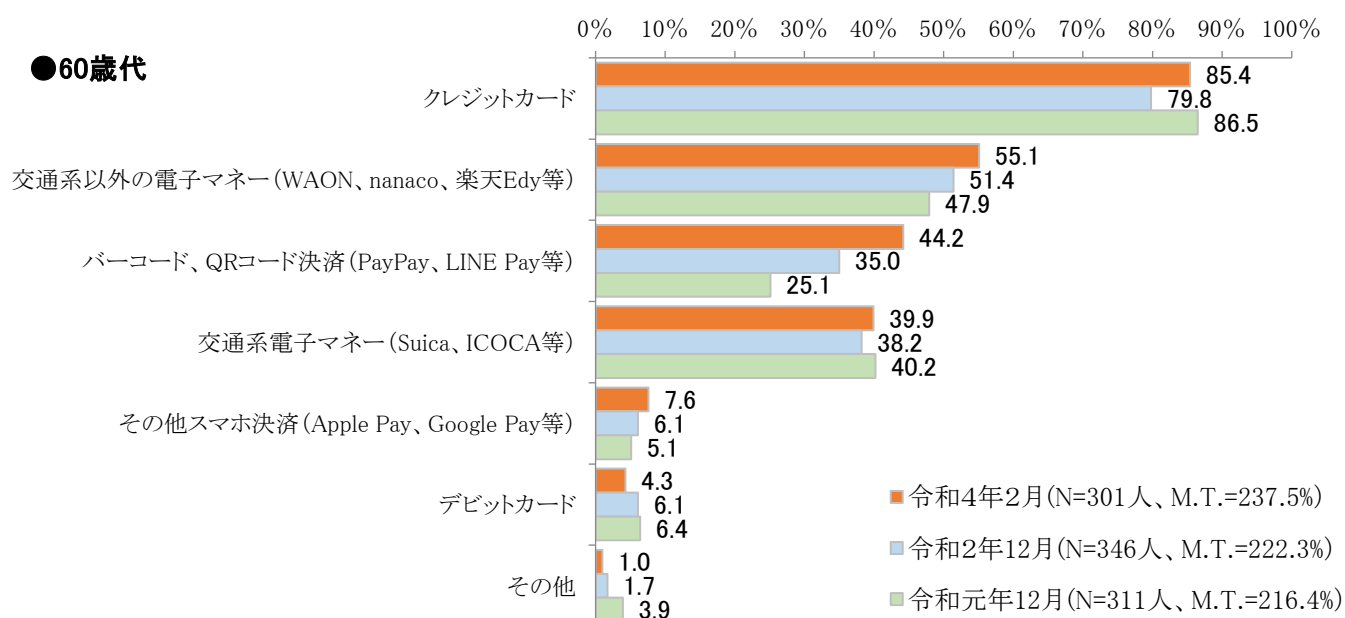


<年代別>

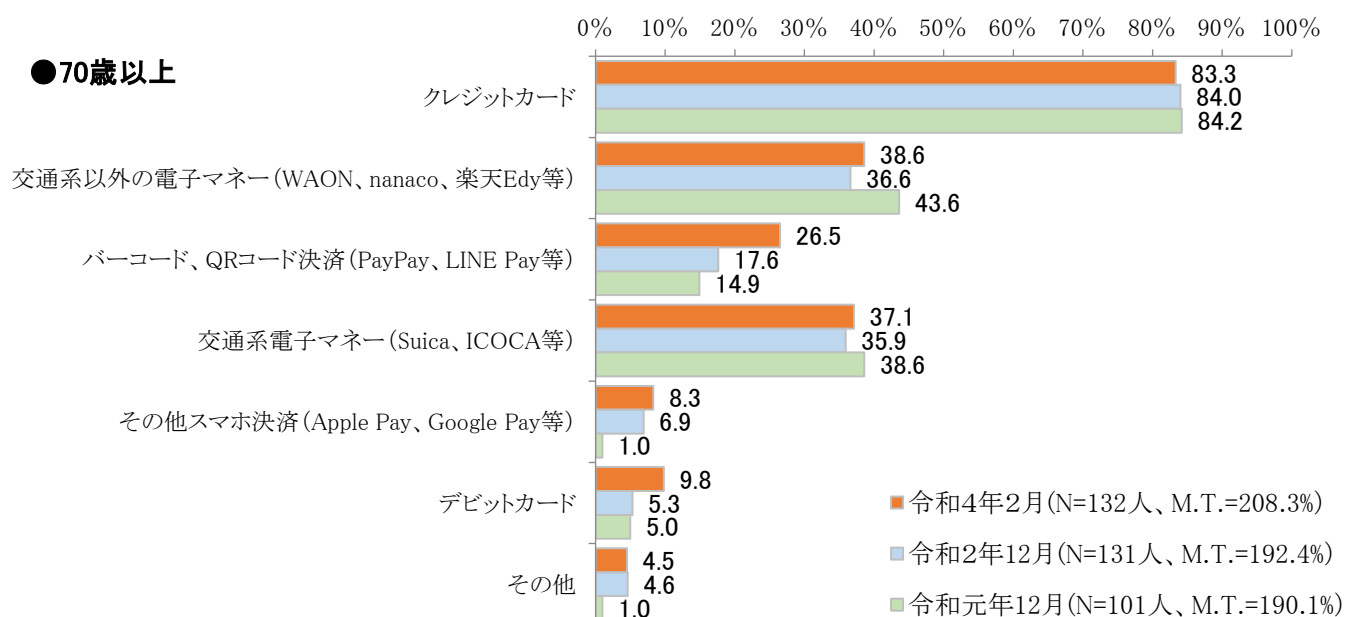
●50歳代



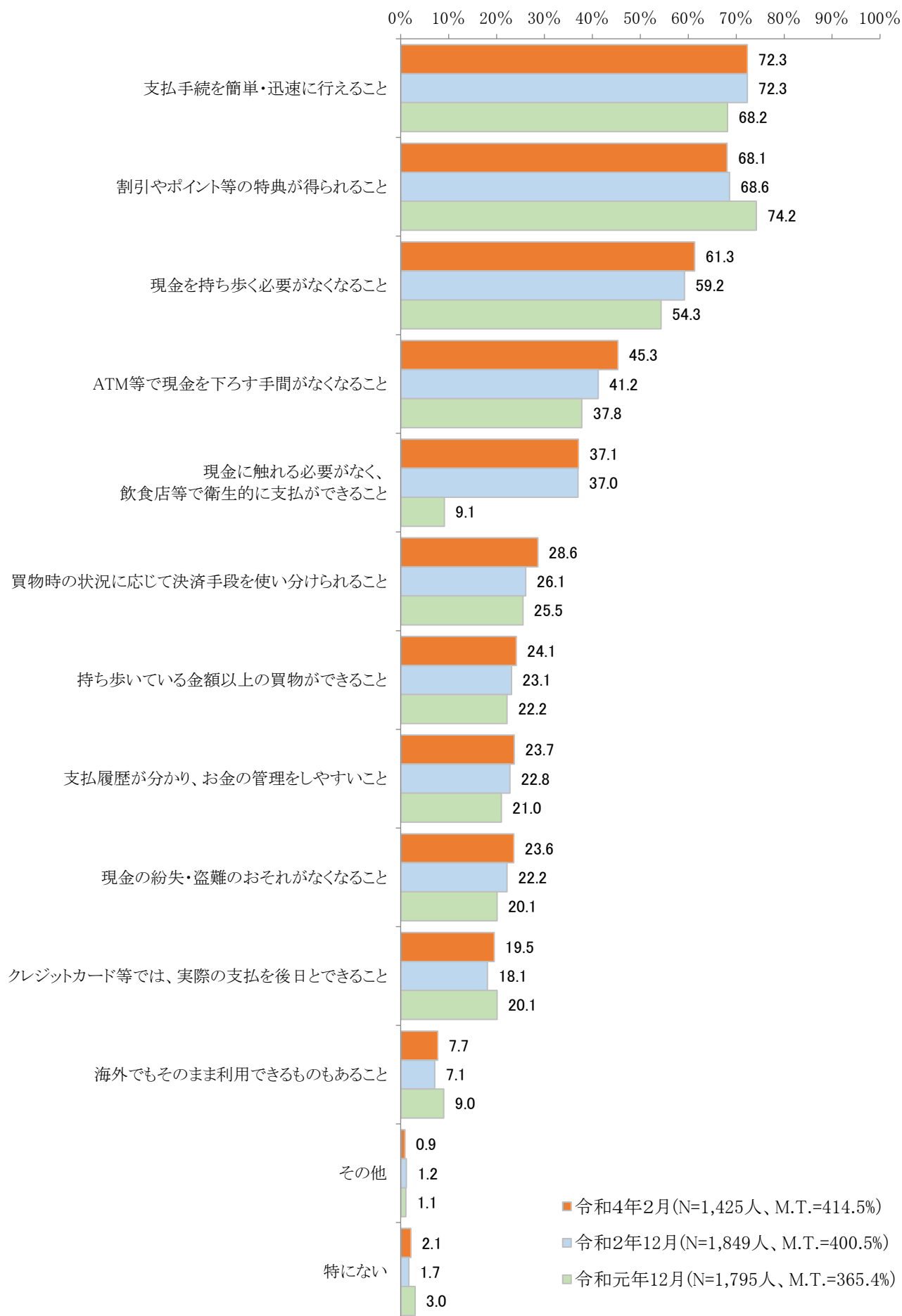
●60歳代



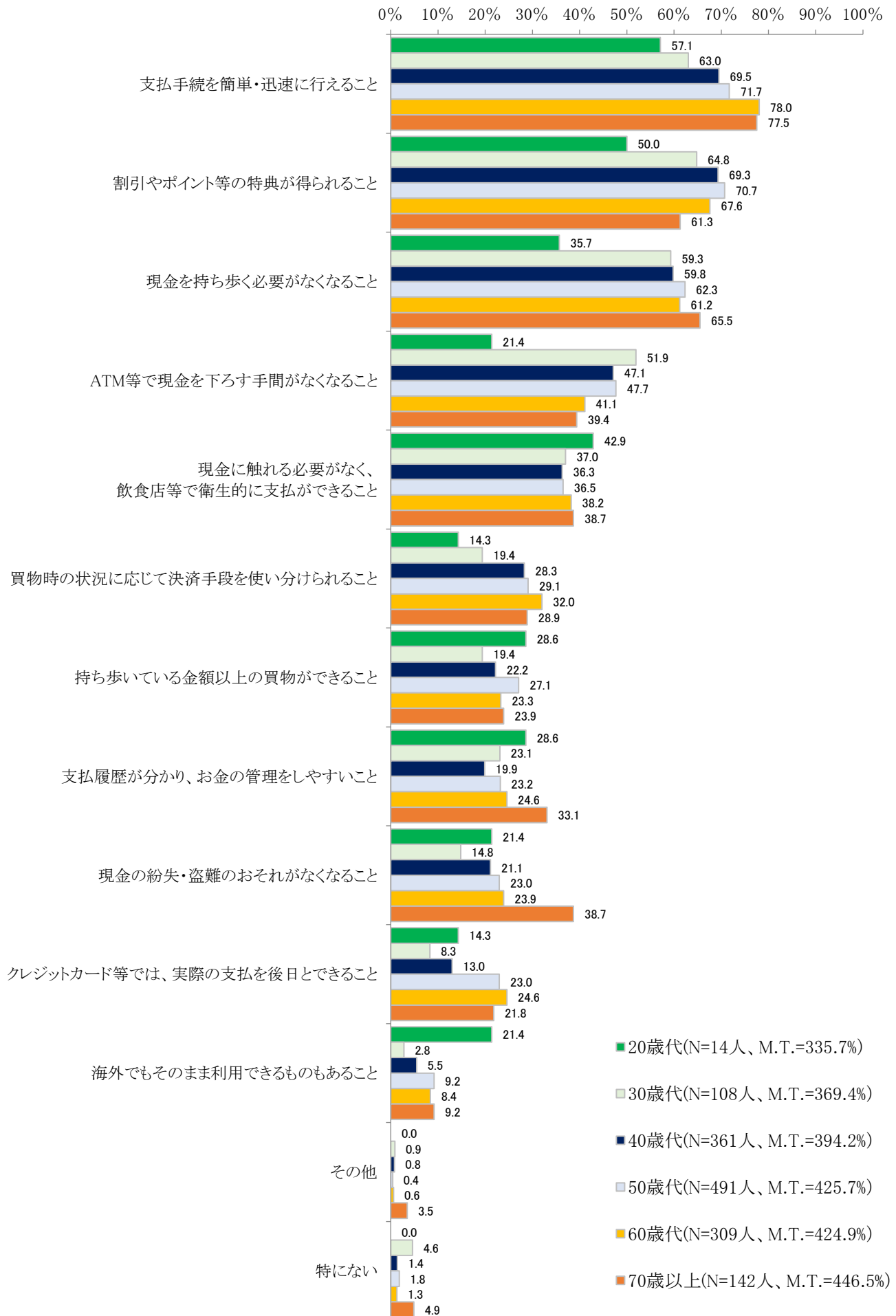
●70歳以上



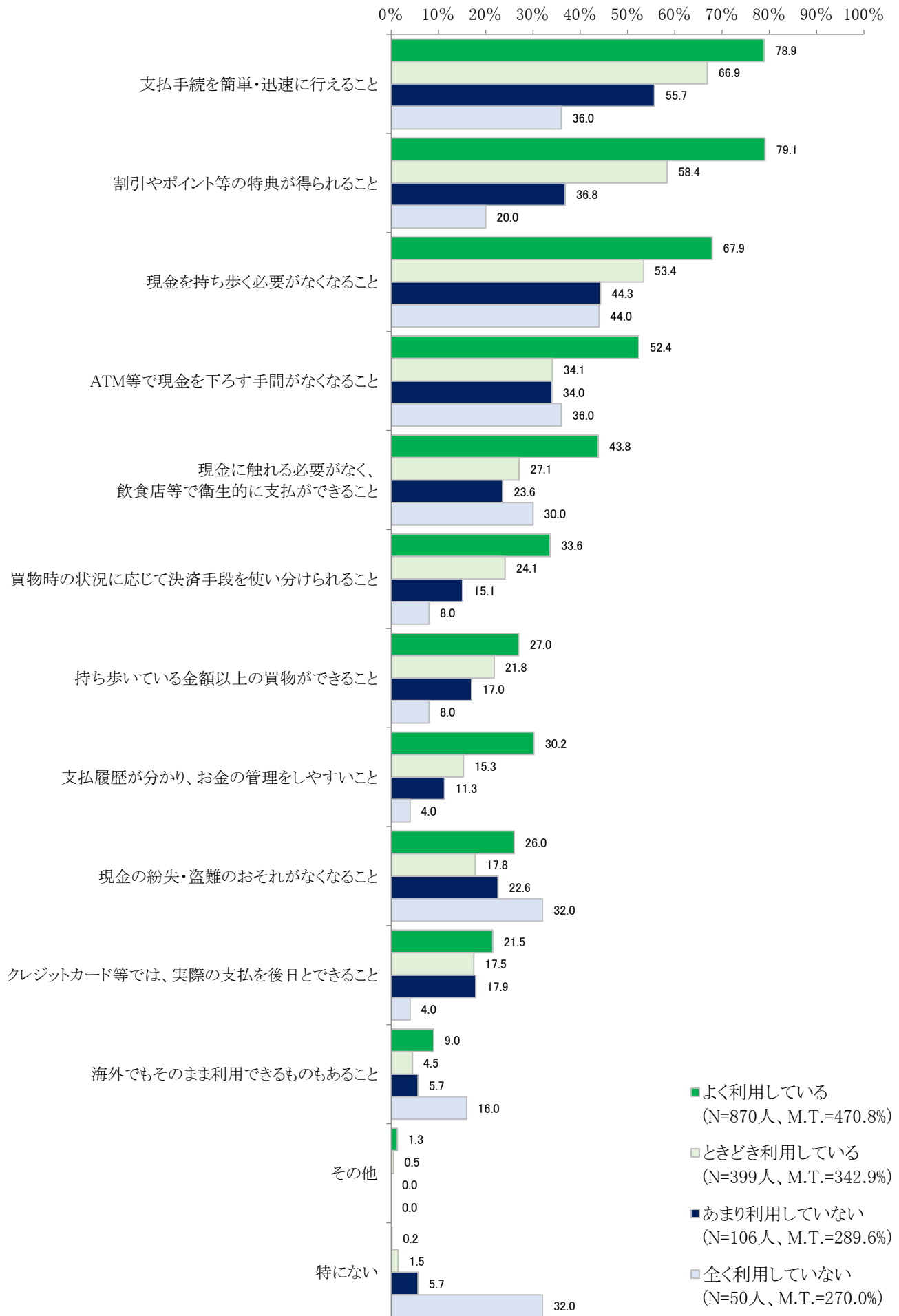
問4 キャッシュレス決済のメリットはどのような点にあると思いますか。現金での決済と比べて特に当てはまるものを全て選んでください。



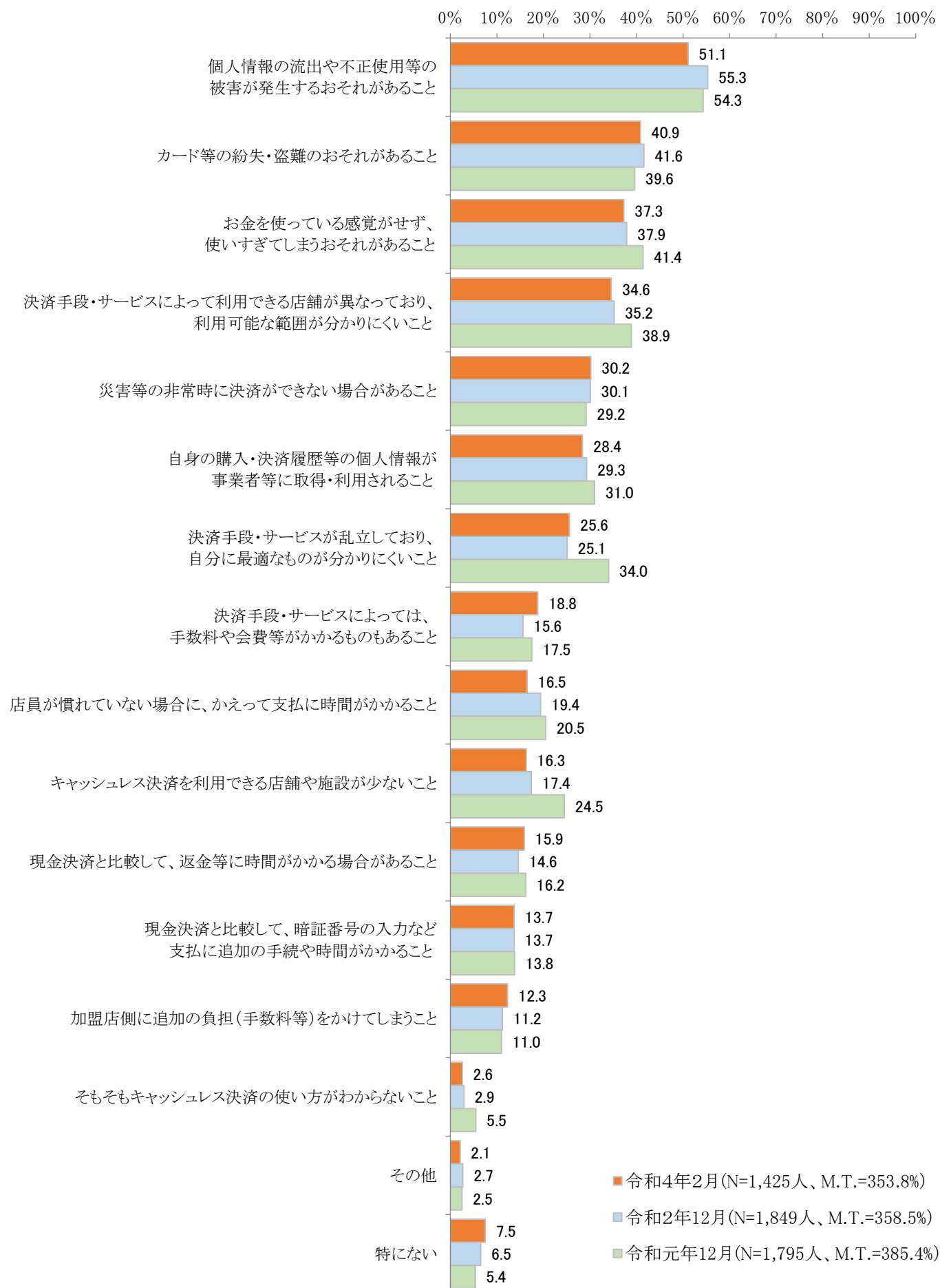
<年代別>



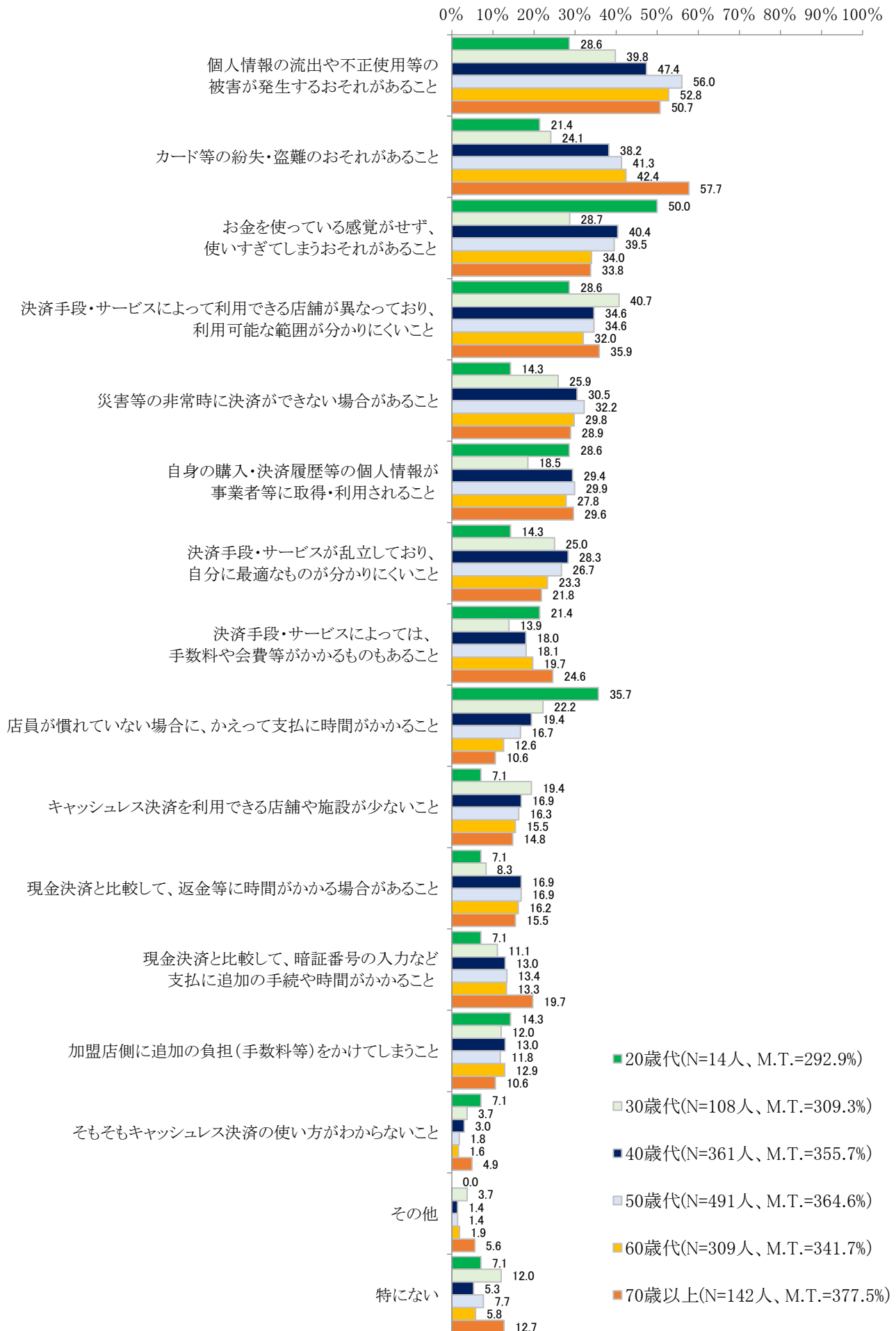
＜利用頻度別＞



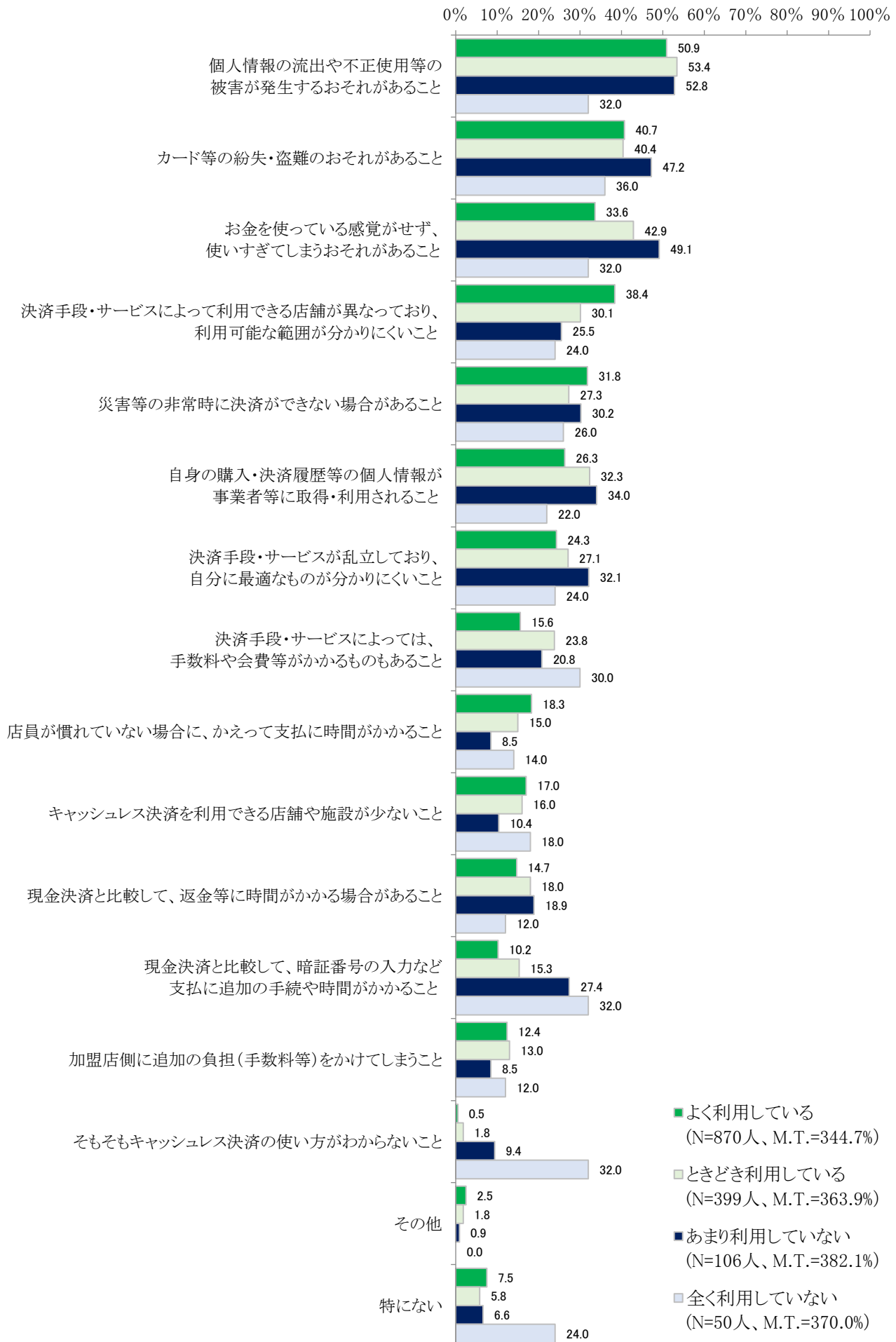
**問5 あなたがキャッシュレス決済を利用するに当たって不便に感じていたり、懸念したりしていることは何ですか。
当てはまるものを全て選んでください。**



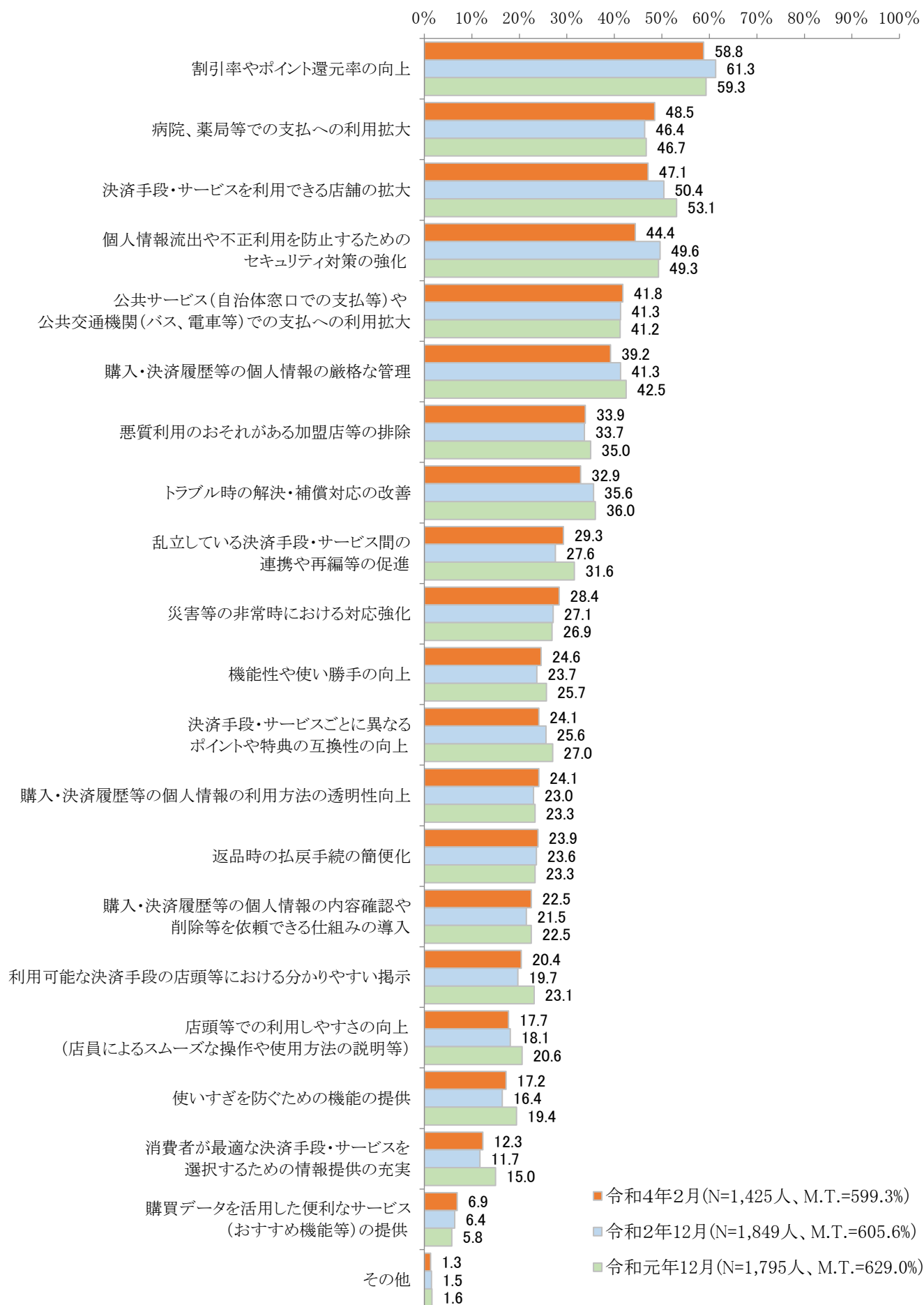
<年代別>



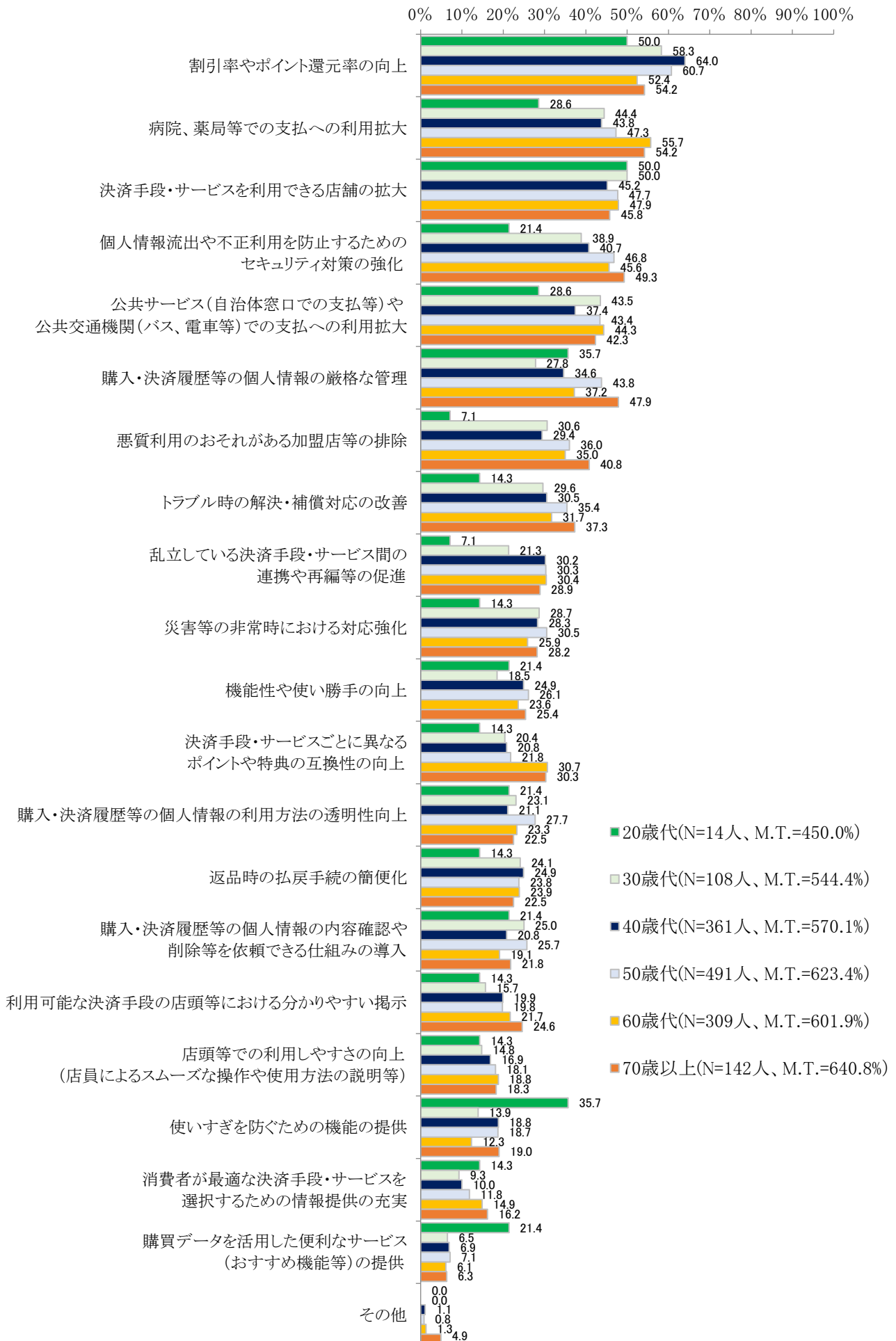
＜利用頻度別＞



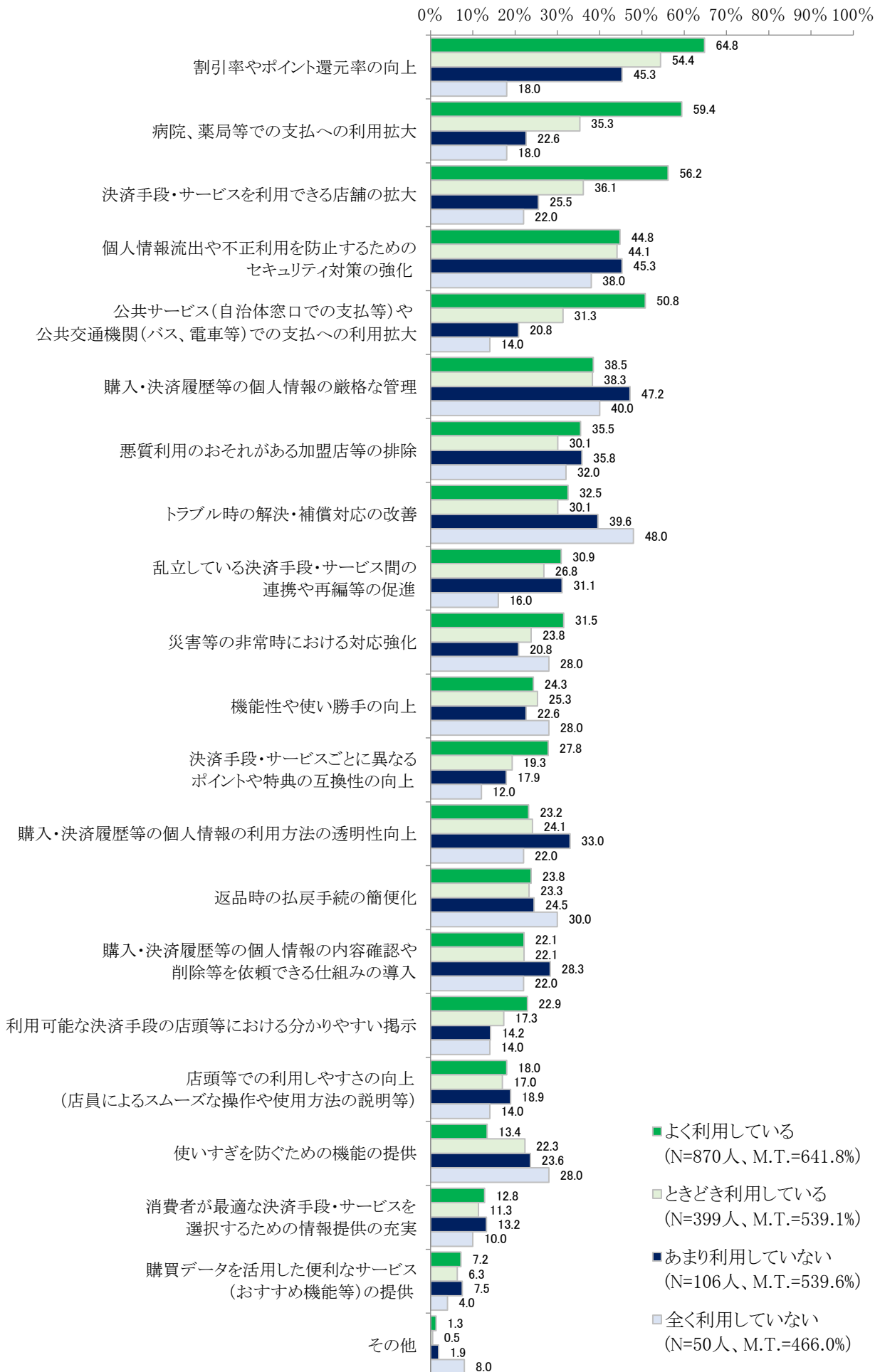
問6 今後、あなたがキャッシュレス決済を利用する上で事業者等に期待することや、こうした点が改善されればより使うようになるのではないかと感じる点は何ですか。当てはまるものを全て選んでください。



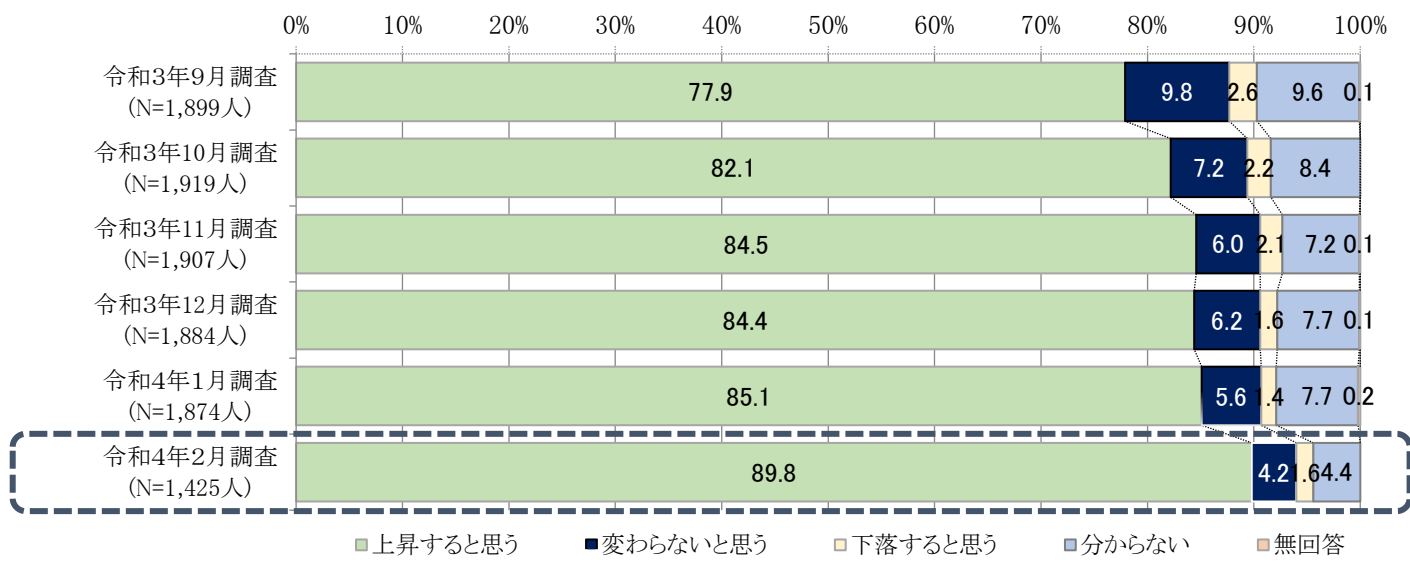
＜年代別＞



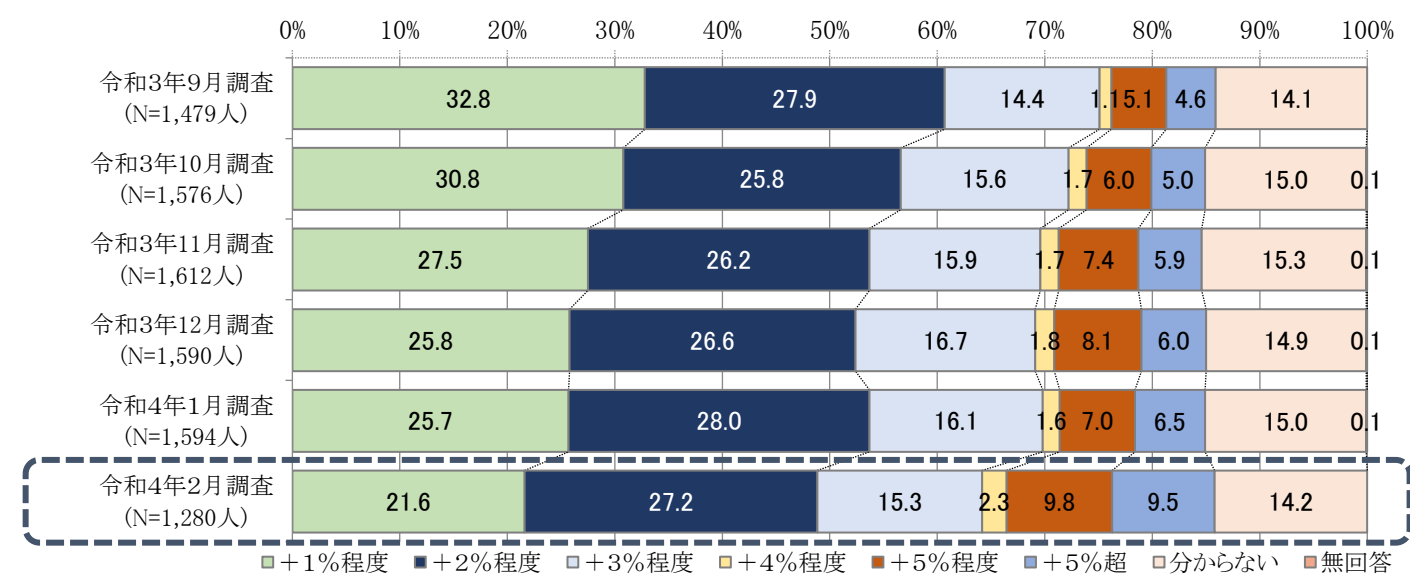
＜利用頻度別＞



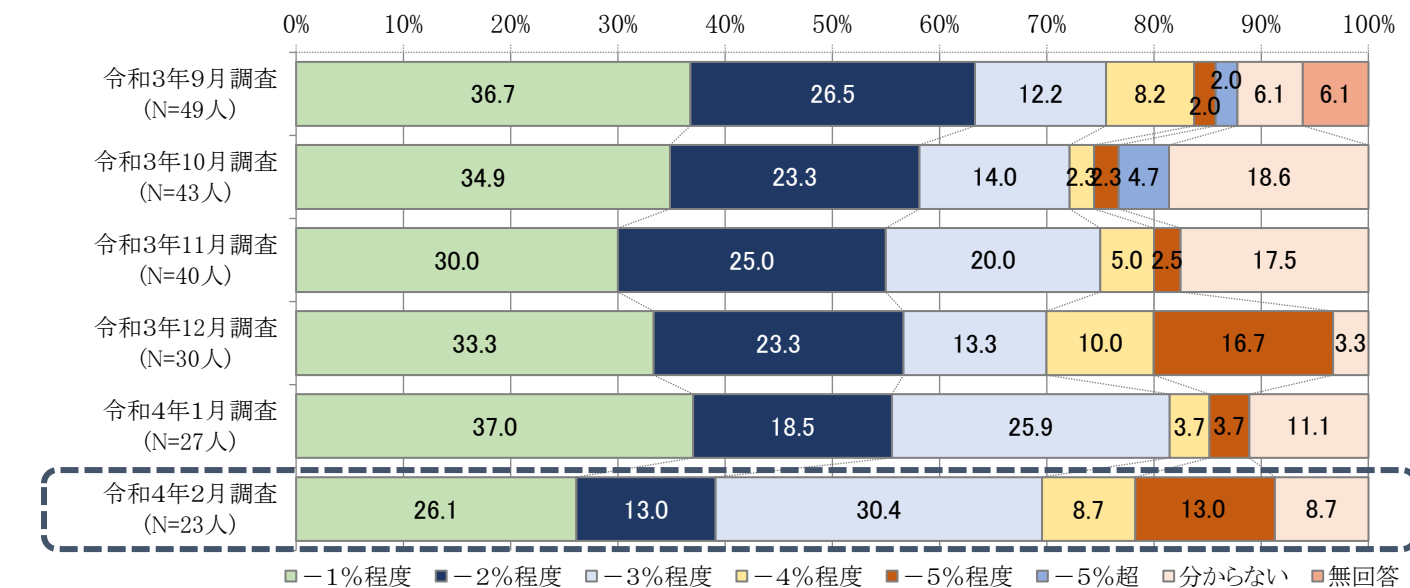
問7 あなたが普段購入している生活関連物資全般の価格は、現時点と比べて1年後には、上昇すると思いますか、下落すると思いますか。1つ選んでください。
(参考)消費者物価指数は、前年同月比0.6%となっています(令和3年11月分)。



問8 (問7で「上昇すると思う」を選んだ方がお答えください。)
どのくらい上昇すると思いますか。

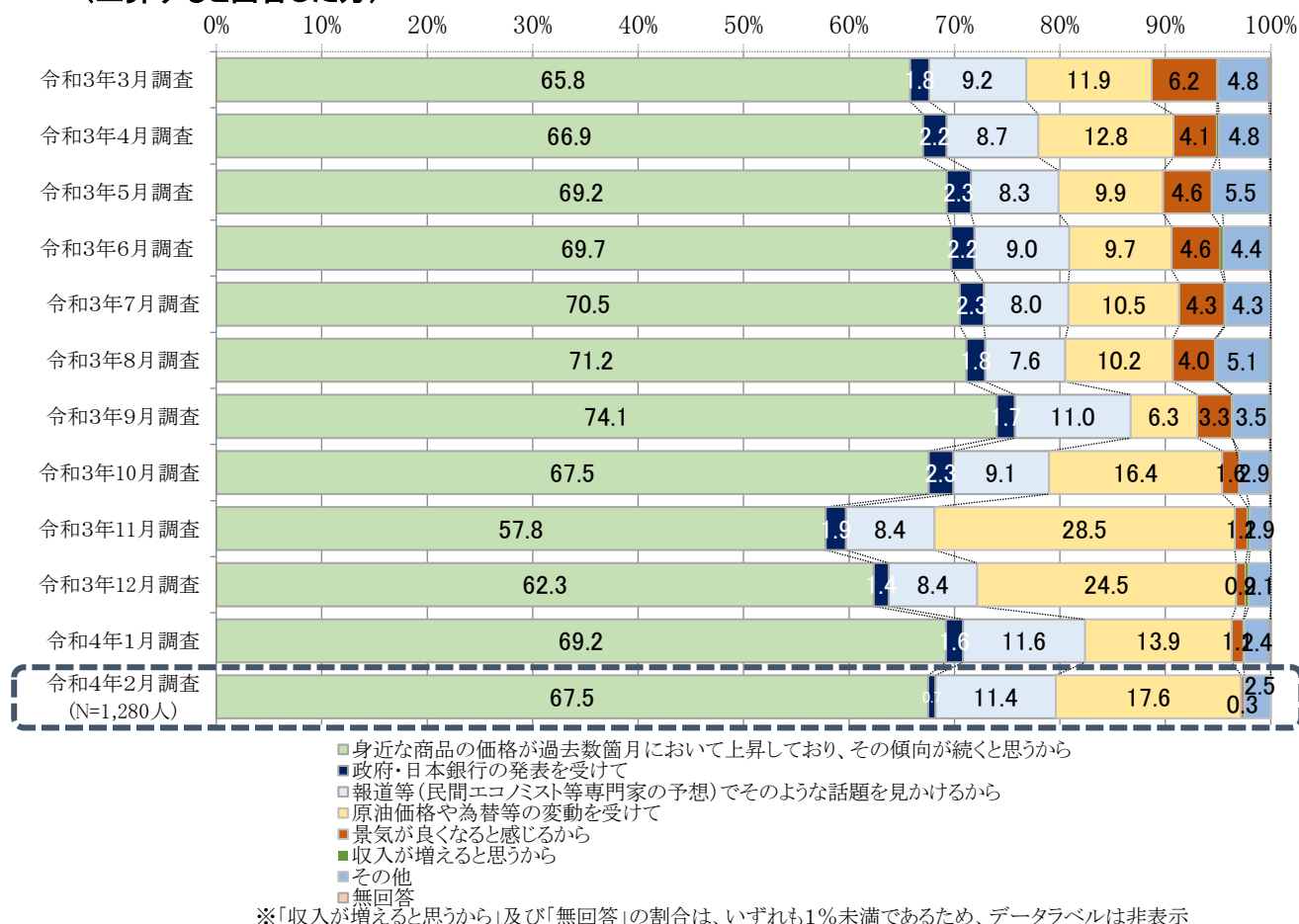


問9 (問7で「下落すると思う」を選んだ方がお答えください。)
どのくらい下落すると思いますか。

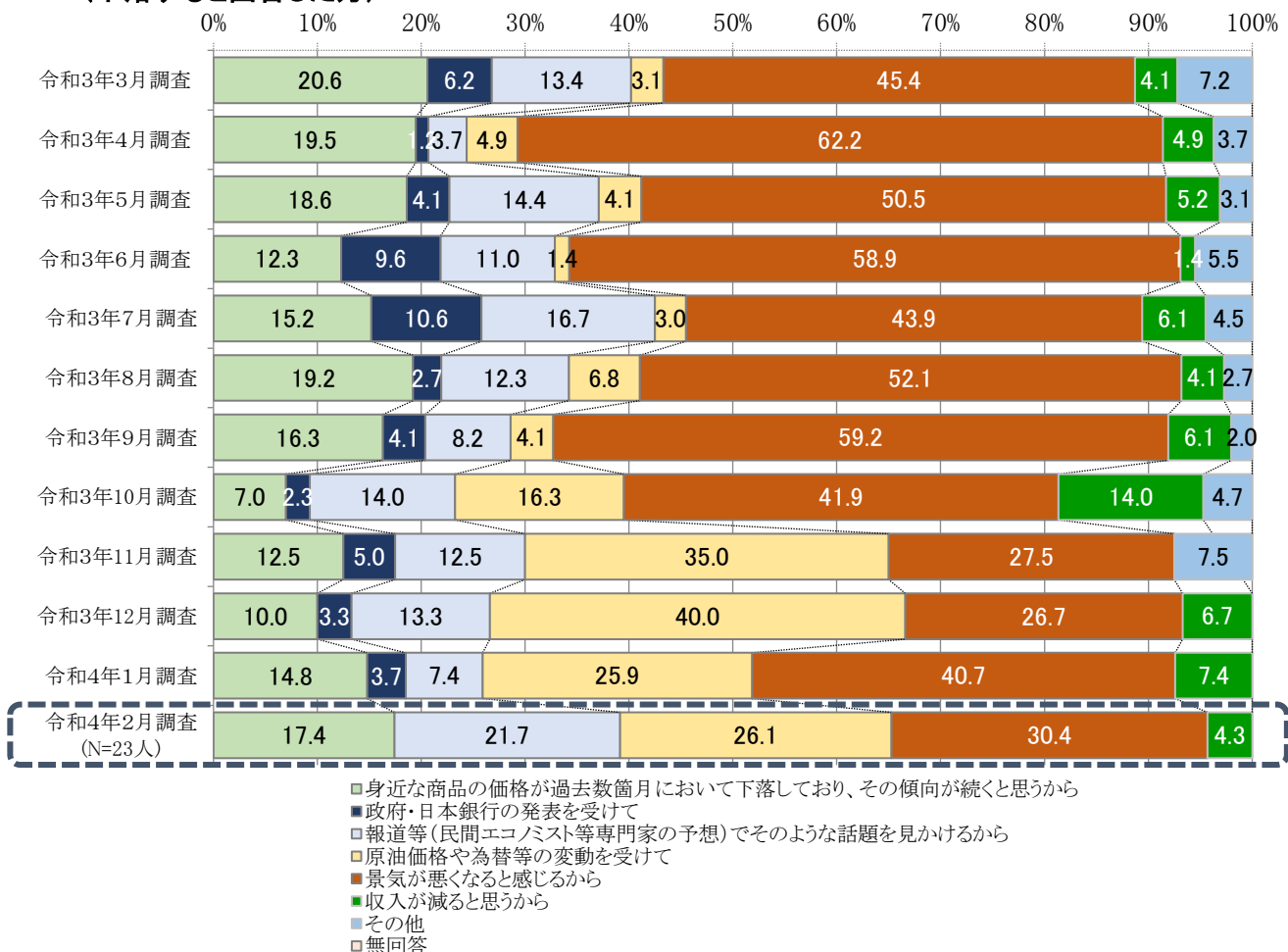


問10 問7で回答した理由は、以下のいずれでしょうか。1つ選んでください。

(上昇すると回答した方)



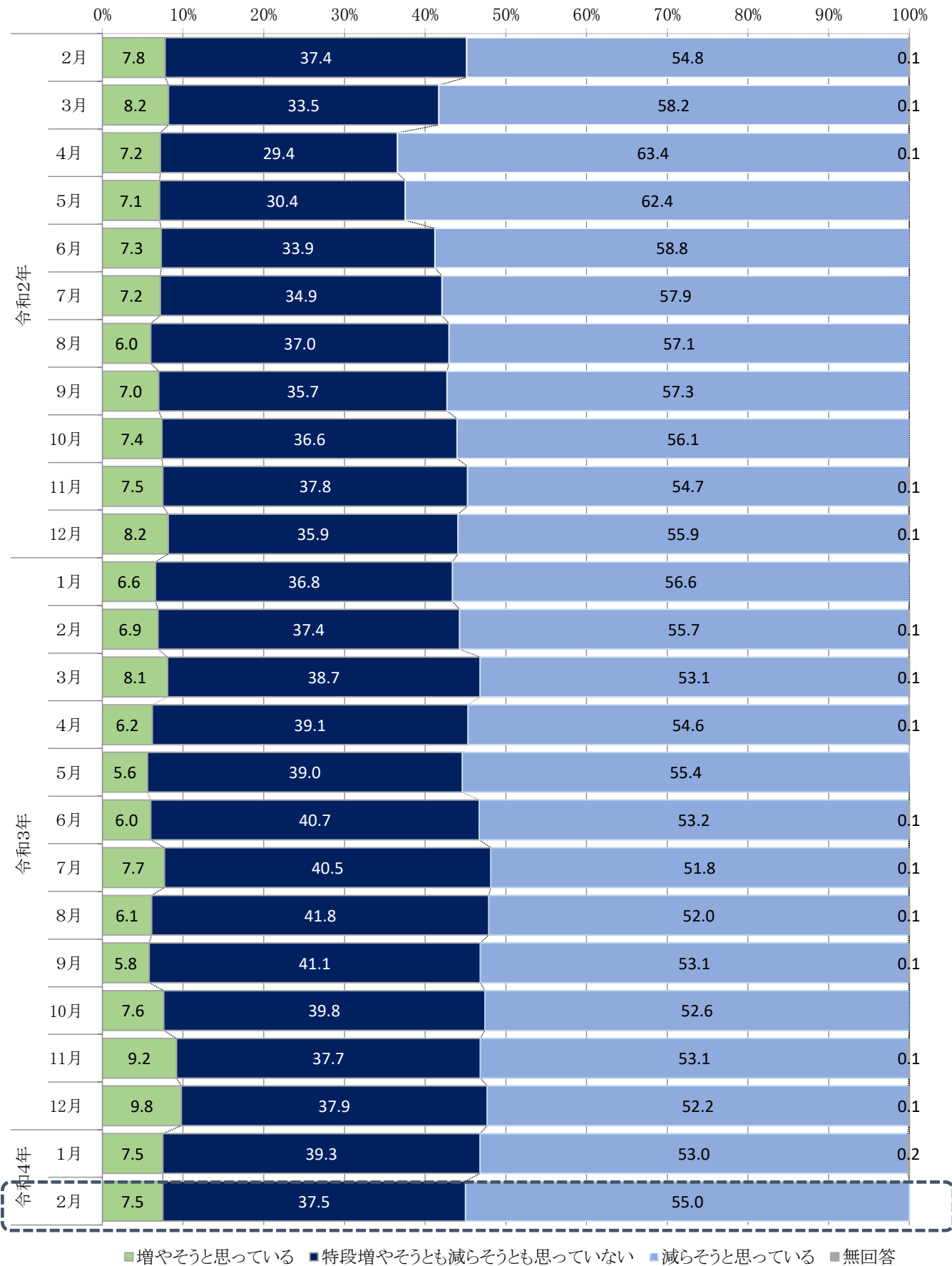
(下落すると回答した方)



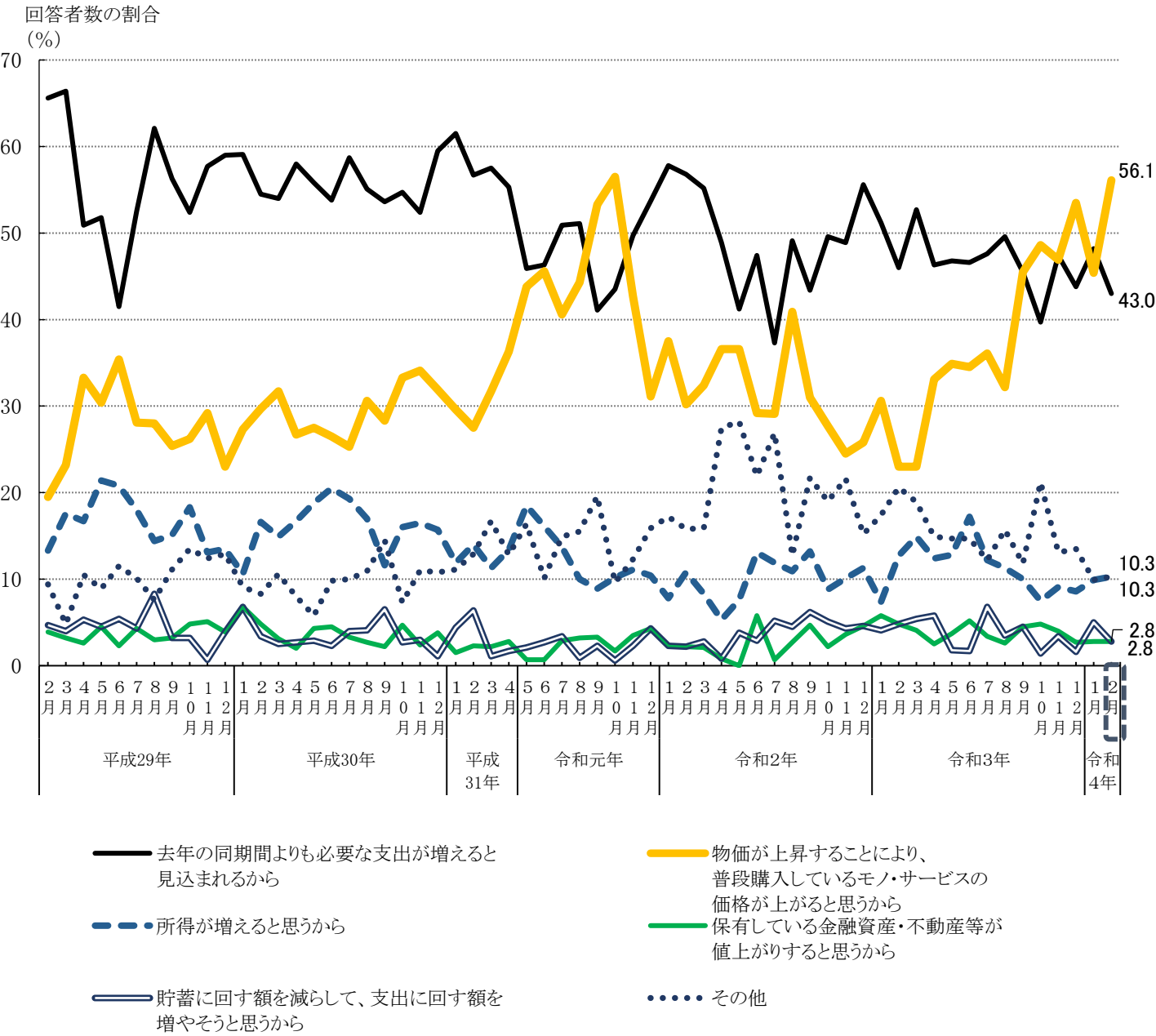
(参考)消費についての意識

※以下、令和元年8～11月調査は4,000名のモニターを対象とした調査結果を集計

問1 あなたの世帯の消費への支出額を、今後3か月の間について、去年の同期間と比べて、どのようにしていこうと思っていますか。1つ選んでください。



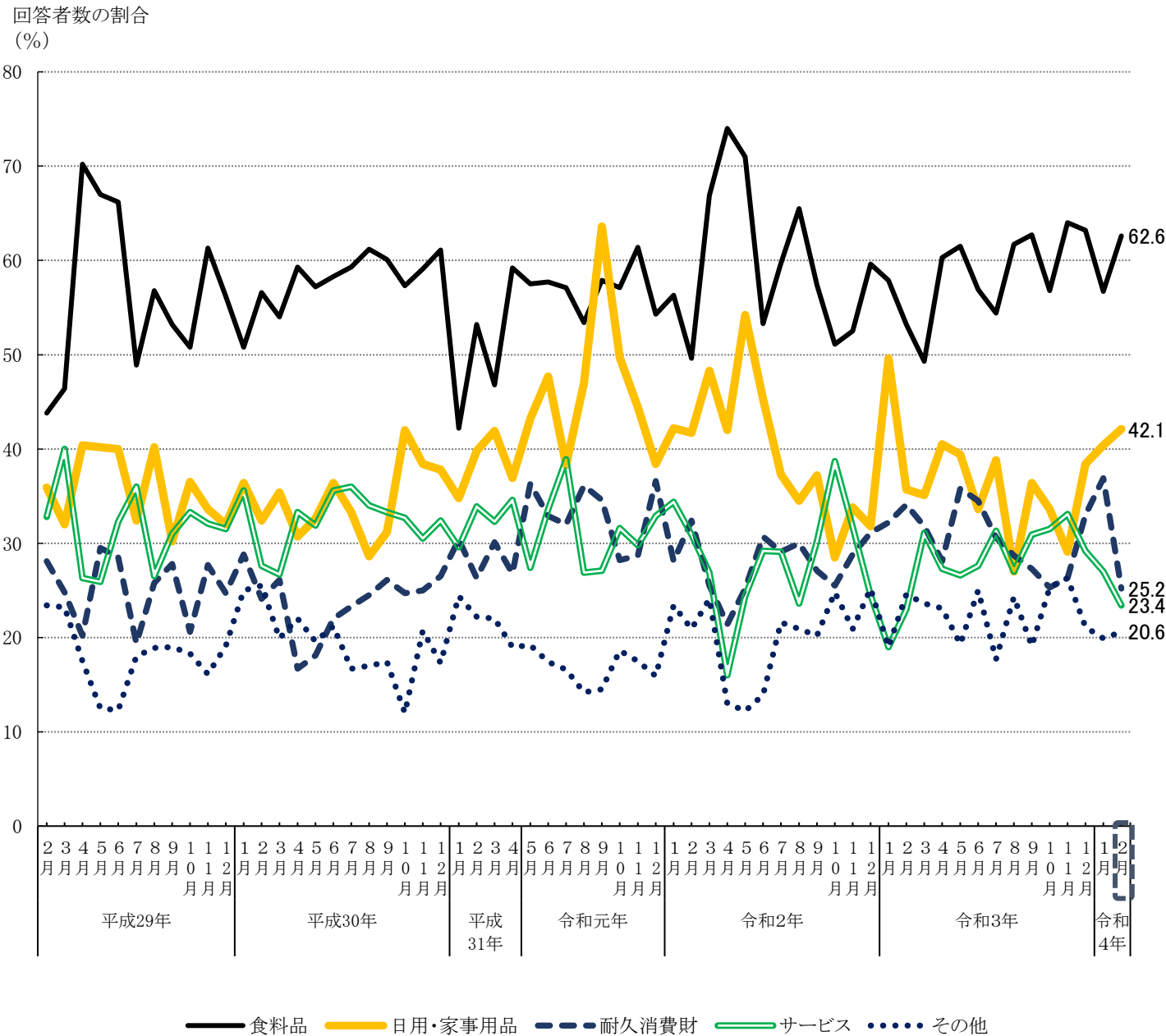
問2（問1で「増やそうと思っている」を選んだ方がお答えください。）
その理由は以下のいずれでしょうか。該当するものを全て選んでください。



(注) 各調査の回答者数(N)、M.T.(Multiple Totalの略: 回答数の合計を回答者数(N)で割った比率)は以下のとおり。

年度		4月	5月	6月	7月	8月	9月	10月	11月	12月	1月	2月	3月
平成28年度	回答者数(人)	95	93	103	106	109	103	93	114	130	106	128	125
	M.T.(%)	134.7	114.0	110.7	116.0	119.2	120.4	122.6	123.7	116.9	128.3	116.4	119.2
平成29年度	回答者数(人)	114	112	130	139	132	126	126	137	178	132	145	161
	M.T.(%)	120.2	122.4	116.9	118.7	124.2	115.1	118.3	118.2	116.3	119.7	118.6	118.0
平成30年度	回答者数(人)	150	138	132	150	147	138	150	164	185	135	171	186
	M.T.(%)	114.7	115.2	118.9	120.7	121.1	116.7	119.3	119.5	122.7	120.0	119.9	120.4
令和元年度	回答者数(人)	179	146	149	175	219	214	177	171	164	128	139	145
	M.T.(%)	122.3	127.4	122.1	126.3	125.1	128.5	123.2	121.6	120.1	125.0	119.4	117.2
令和2年度	回答者数(人)	131	131	137	134	110	129	137	139	151	121	126	148
	M.T.(%)	120.6	117.6	120.4	111.9	122.7	120.2	112.4	113.7	117.2	117.4	111.9	119.6
令和3年度	回答者数(人)	121	109	116	147	115	110	146	175	185	141	107	
	M.T.(%)	118.2	115.6	120.7	118.4	114.8	121.8	123.3	124.0	123.8	121.3	125.2	

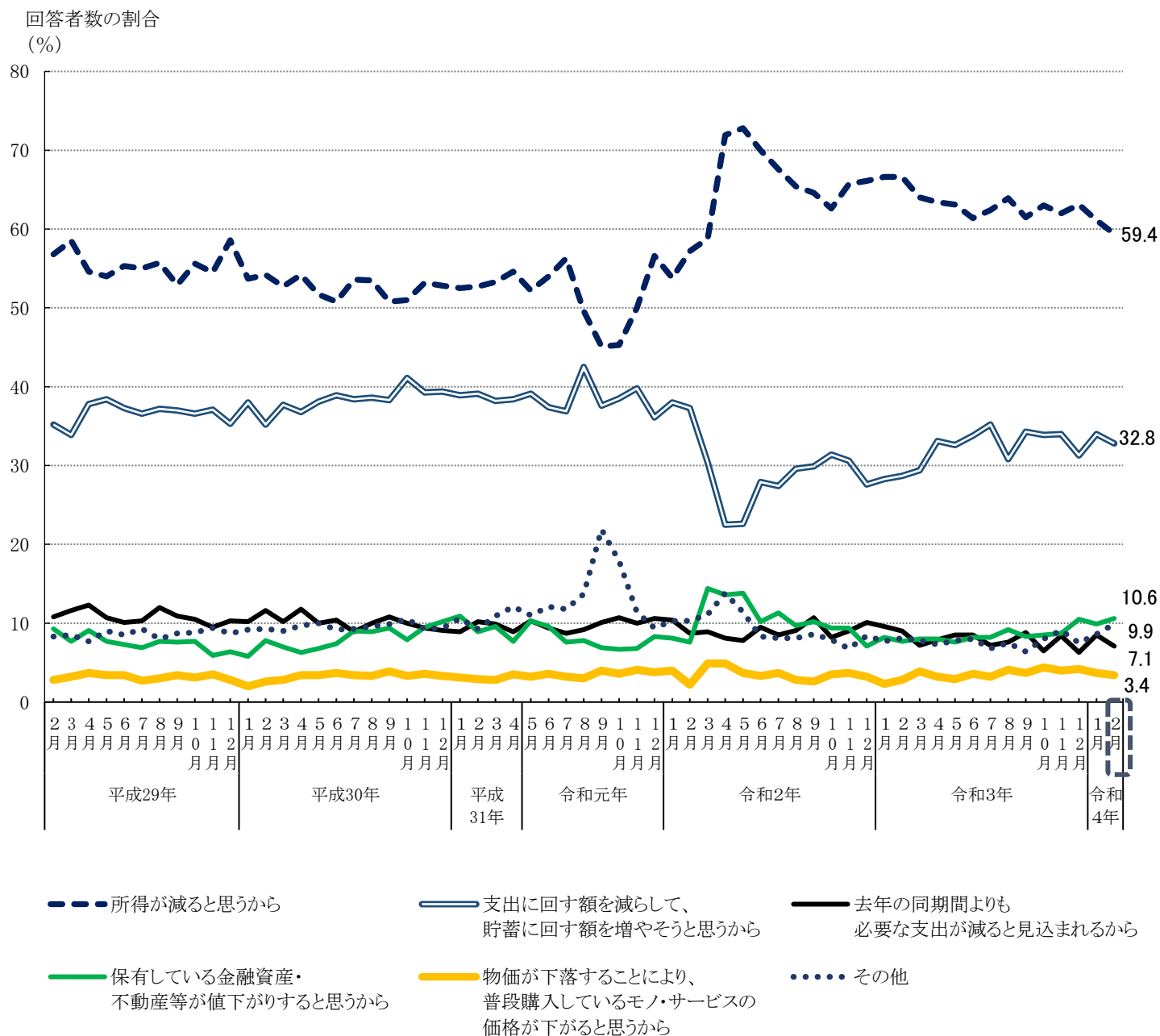
問3（問1で「増やそうと思っている」を選んだ方がお答えください。）
消費を増やそうと思っているのは、以下のいずれでしょうか。該当するものを全て選んでください。



(注) 各調査の回答者数(N)、M.T.(Multiple Totalの略:回答数の合計を回答者数(N)で割った比率)は以下のとおり。

年度		4月	5月	6月	7月	8月	9月	10月	11月	12月	1月	2月	3月
平成28年度	回答者数(人)	95	93	103	106	109	103	93	114	130	106	128	125
	M.T.(%)	162.2	153.9	150.5	148.1	156.9	166.2	148.4	159.6	159.2	161.3	164.0	166.4
平成29年度	回答者数(人)	114	112	130	139	132	126	126	137	178	132	145	161
	M.T.(%)	175.5	177.8	180.0	159.0	169.7	163.5	160.3	171.5	164.0	176.5	166.9	164.6
平成30年度	回答者数(人)	150	138	132	150	147	138	150	164	185	135	171	186
	M.T.(%)	163.3	162.3	175.8	170.0	166.0	168.8	170.0	174.4	177.3	163.0	176.6	175.8
令和元年度	回答者数(人)	179	146	149	175	219	214	177	171	164	128	139	145
	M.T.(%)	177.1	184.9	191.3	184.0	179.0	198.6	187.0	183.0	181.1	185.2	177.7	193.8
令和2年度	回答者数(人)	131	131	137	134	110	129	137	139	151	121	126	148
	M.T.(%)	168.7	187.8	173.7	179.9	178.2	172.1	168.6	168.3	172.8	178.5	170.6	173.0
令和3年度	回答者数(人)	121	109	116	147	115	110	146	175	185	141	107	
	M.T.(%)	182.6	184.4	179.3	173.5	169.6	177.3	174.0	180.6	186.5	180.9	173.8	

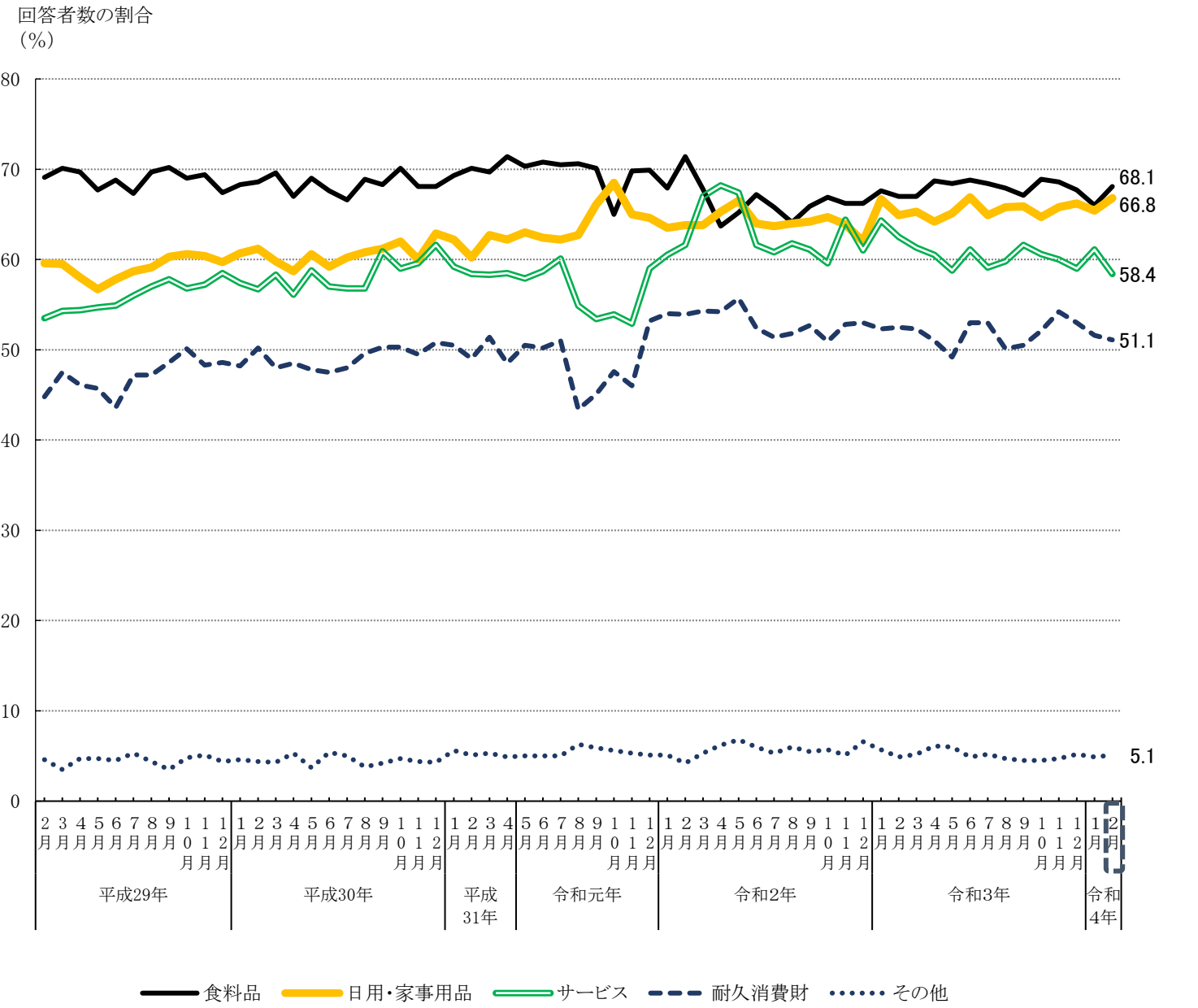
問4（問1で「減らそうと思っている」を選んだ方がお答えください。）
その理由は以下のいずれでしょうか。該当するものを全て選んでください。



(注) 各調査の回答者数(N)、M.T.(Multiple Totalの略:回答数の合計を回答者数(N)で割った比率)は以下のとおり。

年度		4月	5月	6月	7月	8月	9月	10月	11月	12月	1月	2月	3月
平成28年度	回答者数(人)	957	978	1,032	994	944	966	942	972	955	978	981	964
	M.T.(%)	129.7	127.9	126.4	126.5	123.0	125.3	123.7	122.4	121.6	123.8	123.0	123.4
平成29年度	回答者数(人)	1,006	1,012	997	983	969	979	964	983	952	994	983	962
	M.T.(%)	125.2	123.3	122.0	121.1	123.6	120.4	122.5	120.2	122.4	119.0	120.8	119.4
平成30年度	回答者数(人)	972	1,010	985	975	973	953	939	965	939	970	995	990
	M.T.(%)	122.2	120.0	120.3	122.7	123.9	123.1	124.1	124.4	124.2	124.9	123.2	124.7
令和元年度	回答者数(人)	1,031	1,059	1,047	1,023	1,726	1,893	1,921	1,767	963	982	981	1,023
	M.T.(%)	125.2	126.2	126.2	124.5	125.7	125.5	122.7	122.4	124.9	124.5	123.3	128.5
令和2年度	回答者数(人)	1,158	1,147	1,104	1,071	1,053	1,062	1,043	1,015	1,033	1,041	1,024	973
	M.T.(%)	134.9	132.1	129.3	126.7	124.8	126.6	123.0	125.3	122.5	122.8	122.9	120.3
令和3年度	回答者数(人)	1,062	1,075	1,024	988	984	1,008	1,009	1,012	984	993	784	
	M.T.(%)	123.0	122.5	123.7	123.4	123.2	123.1	124.5	126.1	123.0	125.9	123.3	

問5（問1で「減らそうと思っている」を選んだ方がお答えください。）
消費を減らそうと思っているのは、以下のいずれでしょうか。該当するものを全て選んでください。



(注) 各調査の回答者数(N)、M.T.(Multiple Totalの略:回答数の合計を回答者数(N)で割った比率)は以下のとおり。

年度		4月	5月	6月	7月	8月	9月	10月	11月	12月	1月	2月	3月
平成28年度	回答者数(人)	957	978	1,032	994	944	966	942	972	955	978	981	964
	M.T.(%)	233.4	229.0	230.8	232.2	228.4	227.3	227.9	228.7	233.4	228.5	231.6	235.0
平成29年度	回答者数(人)	1,006	1,012	997	983	969	979	964	983	952	994	983	962
	M.T.(%)	233.3	229.9	229.9	235.1	237.5	240.6	241.7	240.7	239.1	239.2	241.3	240.0
平成30年度	回答者数(人)	972	1,010	985	975	973	953	939	965	939	970	995	990
	M.T.(%)	236.1	240.0	237.1	236.9	240.3	245.0	246.4	241.7	247.9	246.9	243.1	247.7
令和元年度	回答者数(人)	1,031	1,059	1,047	1,023	1,726	1,893	1,921	1,767	963	982	981	1,023
	M.T.(%)	246.1	246.9	247.2	249.1	238.1	240.7	240.6	239.2	251.8	251.2	254.8	258.2
令和2年度	回答者数(人)	1,158	1,147	1,104	1,071	1,053	1,062	1,043	1,015	1,033	1,041	1,024	973
	M.T.(%)	257.8	261.6	251.6	247.5	247.9	249.5	248.1	252.7	249.4	256.5	252.0	251.3
令和3年度	回答者数(人)	1,062	1,075	1,024	988	984	1,008	1,009	1,012	984	993	784	
	M.T.(%)	250.8	247.5	254.8	250.9	248.2	249.6	250.8	253.4	251.3	249.2	249.6	

3. 今回調査(速報)の回答者の属性

今回調査(速報)の回答者数: 1,425人

①性別

男性	490人 (34.4%)
女性	935人 (65.6%)

②年齢

20～29歳	14人 (1.0%)
30～39歳	108人 (7.6%)
40～49歳	361人 (25.3%)
50～59歳	491人 (34.5%)
60～69歳	309人 (21.7%)
70歳以上	142人 (10.0%)

③職業

正社員	404人 (28.4%)
正社員以外の被雇用者	405人 (28.4%)
会社、団体などの役員	13人 (0.9%)
自営業	52人 (3.6%)
専業の主婦・主夫	379人 (26.6%)
学生	4人 (0.3%)
無職	140人 (9.8%)
その他	28人 (2.0%)

④居住地方

北海道	62人 (4.4%)
東北地方	90人 (6.3%)
関東地方	494人 (34.7%)
北陸甲信越地方	84人 (5.9%)
中部地方	173人 (12.1%)
近畿地方	225人 (15.8%)
中国地方	99人 (6.9%)
四国地方	51人 (3.6%)
九州・沖縄地方	147人 (10.3%)

⑤居住形態

単身	109人 (7.6%)
二人暮らし	546人 (38.3%)
三人暮らし	402人 (28.2%)
四人暮らし	271人 (19.0%)
五人以上	97人 (6.8%)

⑥世帯年収

300万円未満	206人 (14.5%)
300～500万円	381人 (26.7%)
500～700万円	384人 (26.9%)
700～1,000万円	290人 (20.4%)
1,000万円以上	164人 (11.5%)